

## **TERUG NAAR SOESTDIJK**

### **OP ZOEK NAAR BETEKENISSEN VAN EEN LEEG PALEIS**

In opdracht van: J.A.M. Altenburg  
Rijksgebouwendienst/directeur Paleis Soestdijk  
Amsterdamsesstraatweg 18, 3743 AB Baarn  
Telefoon 035 542 00 01

Opgesteld door:  
Dr. R.R. Knoop (Gordion Cultureel Advies)

Amsterdam, december 2007

© Auteursrecht voorbehouden. Niets uit dit programmaplan mag worden  
verveelvoudigd en/of openbaar gemaakt door middel van druk, fotokopie, digitale  
verwerking of anderszins, zonder voorafgaande toestemming van  
Rijksgebouwendienst/directeur Paleis Soestdijk.

# Terug naar Soestdijk



**Op zoek naar de betekenissen van een leeg paleis**

Riener Knoop  
i.o.v. Rijksgebouwendienst  
december 2007

# Inhoud

1. Inleiding	3
HET VRAAGSTUK	
2. Het lege huis	4
3. Het volle geheugen	6
4. Tussenstand	7
BETEKENISVELDEN	
5. Arena's	
5.1 Architectuur	8
5.2 Landschap	11
5.3 Samenleving	
Bewoners: ups en downs	17
Nederlandse uitingen	21
Bevolking nu en straks	22
6. Manieren van kijken	
6.1 Erfgoed	
Dynamische betekenisgeving	24
Toevalligheden	25
Monumenten	25
Ensembles	26
Wet- en regelgeving	26
Keuzes	27
6.2 Geschiedenis – actualiteit – toekomst	28
7. Manieren van doen	
7.1 Historicisme	29
7.2 Heropneming	30
7.3 Rekening houden	31
SAMENVATTING EN CONCLUSIES	
	33
Verwijzingen	36
Dankwoord	38

## 1. Inleiding

Op Koninginnedag 1961 trok ons jonge gezin, mijn ouders vroege dertigers, mijn broer, zus en ik nog kleuters, naar de Amsterdamsestraatweg nr. 1 te Baarn. Met een hoedje en een toeter, ter weerszijden van moeder die in een new look-jurk was gehuld, keken wij vanaf de overkant van de openbare weg naar het defilé van feestvierders en fanfarekorpsen dat op weg was naar het witte paleis. Op het bordes, we konden dat vanaf de weg niet zien maar kenden het van de tv die net zijn intrede bij ons thuis gedaan had, stond net zo'n gezin als het onze. Iets ouder, maar even modern, met vier frisse jonge dochters, welhaast zwevend boven een bloemenzee die heel gelukwensend Nederland op de bordestrappen had gelegd. En midden op dat bordes stond het ideaal van mijn vader: prins Bernhard, een jongensachtig stoere, autominnende militair met een onmiskenbare glamour, en ook nog de bevrijder van bedrukt Nederland. Maar mijn vader had nog een ander rolmodel. Dat was degene die vanuit een vergelijkbaar wit paleis, in het verre Washington, over de hele wereld heerste: John F. Kennedy. Alweer: een open stijl, een moderne en zeer fotogenieke levenspartner, en een jonge, vitale kinderschaar. Beiden waren ze symbolen voor een nieuw begin en nieuwe openheid, wars van stijve traditie en verstofte politiek. Kennedy als opvolger van oorlogsgeneraal Eisenhower, Juliana en echtgenoot opvolgers van de teleurgestelde oorlogsvorstin Wilhelmina en haar qua nagedachtenis wat fletse prins-gemaal.

Dat was mijn eigen kennismaking met Soestdijk. Het is nu bijna een halve eeuw later. De wereldgeschiedenis is naar het gevoel met grotere stappen dan ooit voortgeschreden. De wereld werd groter en tegelijkertijd kleiner. Europa is een werkelijkheid geworden die ondanks een haast verscholen kenbaarheid van grotere feitelijke betekenis is geworden dan menigeeen had durven dromen. De omgangsvormen zijn veranderd. Ministers worden niet meer met Excellentie aangesproken, maar de vorstin weer wel met Majesteit. Levensbeschouwelijke zuilen zijn afgebrokkeld. Een substantieel deel van de Nederlandse bevolking bestaat uit immigranten, wat tot grote fricties, extreme polarisatie en zelfs een politieke moord heeft geleid. Mede daardoor, maar zeker niet alleen daardoor, lijkt de identiteit van Nederland en zijn bewoners wat op drift geraakt. Nederland als natie laat zich niet meer in keurig afgebakende regionale compartimenten vertegenwoordigen, althans niet spontaan. Op een nationale verbondenheid, één grote familie, zoals die in het jaarlijkse defilé dertig jaar lang tot uitdrukking kwam, er misschien zelfs wel door geschapen werd, kijken we hoogstens vertederd terug, of misschien juist opgelucht omdat we volwassen zijn geworden. We hadden inmiddels ook ontdekt dat er in die uiterlijk onschuldige decennia van na de oorlog ook menig donkere wolk boven Soestdijk moet hebben gehangen. Het waren heel gewone mensen, ja.

# HET VRAAGSTUK

## 2. Het lege huis

Sinds Soestdijk na het overlijden van zijn laatste bewoner, prins Bernhard in december 2004, feitelijk leeg staat, is het de vraag wat met het complex te doen. Tot museum bestempelen voor een of ander cultureel of maatschappelijk onderwerp dat bij de plek of de vorige bewoners, dan wel bij hun stijl of aandachtsgebieden past? Er een aangekleed monument van maken, teruggebracht tot een van de vele bijzondere bewoningsfasen die het in de naspeurbare 371 jaar van zijn bestaan heeft gekend? Het aan een publieke of commerciële exploitant overdoen – desnoods verkopen – die het vast wel naar de eisen van de markt en de tijd zal weten te herbestemmen, wellicht onder stringente voorwaarden van respect voor gebouw, collectief geheugen en omgeving?

Die keuze blijkt lastig te maken en er dient zich op voorhand ook niet een vanzelfsprekende oplossing aan. Wat speelt is de huidige staat: fysiek, emotioneel en eigendomsrechtelijk.

Het complex, bestaande uit een paleis, bijgebouwen en een landgoed dat weer uiteenvalt in een tuin en een bos, is tamelijk verwaarloosd. Het gebouw en de direct eraan liggende tuinen kregen in 2005 wel een kleine opknapbeurt ten behoeve van een openstelling, voorlopig voor een periode van drie jaar, maar toch maakt het paleis vooral de indruk door zijn laatste bewoners wat te zijn uitgewoond. Groot onderhoud kon er door de vrijwel permanente aanwezigheid van de familie sinds 1938 vrijwel niet worden uitgevoerd. De prins koos ervoor, naar verluidt gemotiveerd door aanhoudende rugklachten na een zwaar auto-ongeluk in zijn trouwjaar, om de temperatuur in de algemene vertrekken standaard op 27,9 graden Celsius en in zijn eigen vertrekken op nog twee graden hoger te houden. Dat zal tot die sluipende verwaarlozing niet weinig hebben bijgedragen. Datzelfde geldt ook enigszins voor de positie die de koningin ten aanzien van het groen rondom het paleis innam. Haar liefde voor het leven maakte het haar – wederom naar verluidt – heel moeilijk zo niet onmogelijk om het personeel tot actief beheer van de paleisbossen aan te zetten. Bomen moesten eerst sterven alvorens ze mochten worden verwijderd. Tegen haar boswachters en hoveniers placht ze bij ingrijpende tuinkwesties graag “na mijn dood!” uit te roepen. Het resultaat is een ietwat rommelig park, waarin pas sinds de laatste jaren sprake is van actievere vormen van beheer.

De emotionele component die de keuze voor een voor de hand liggende herbestemming bemoeilijkt, is gelegen in het feit dat de koninklijke familie geen formele banden meer met Soestdijk heeft en de gevoelsbanden althans fysiek lijkt te hebben uitgewist. Na het overlijden van de laatste huurder – het paleis is door een wetswijziging in 1971 van privébezit tot rijkseigendom geworden – heeft de familie de nalatenschap van de prins en prinses netjes opgeruimd. Dat wil zeggen dat die gedeeltes van de inventaris, los en nagelvast, die als privé konden worden bestempeld, uit het huis zijn verwijderd. Dat geldt met name de familieappartementen op de eerste verdieping. De meer representatieve gedeeltes in het hoofdgebouw, het corps de logis op de begane grond, zijn nog grotendeels intact. Maar daar is van de geschiedenis van de laatste zeventig jaar nog maar weinig terug te vinden, behalve in de gestripte studeerkamers van de koningin en prins en in hun charmante, nog redelijk intacte eetkamer uit de jaren dertig van de vorige eeuw. Van de hoofdfasen van bewoning die, zoals we hieronder zullen beschrijven, drie belangrijke tijdsbeelden documenteren en die in het gebouw als in een soort stapeling kunnen worden herkend, is in elk geval de laatste, de ingedaalde Bloemendaalse jaren dertigvilla, vrijwel niets meer aanwezig, of alleen nog als kale ruimte. De spectaculaire zeventiende-eeuwse beginfase

onder stadhouder Willem III is deels nog herkenbaar, maar overigens grotendeels elders gemusealiseerd. De vroegnegentiende-eeuwse fase van prins Willem II, toen de kenmerkende vleugels werden aangebouwd, is de uiterlijk en deels ook innerlijk kenmerkende verschijningsvorm die zich ook nu nog optima forma laat lezen. De *damnatio memoriae* evenwel waarmee de recente geschiedenis van de privébewoning is getroffen, maakt het paleis wat verweesd.

Nog een omstandigheid die een eenvoudige keuze voor een herbestemming bemoeilijkt, ligt in de eigendomsverhoudingen en het eigendoms karakter ten aanzien van de gebouwen en terreinen. Het complex is eigenlijk van niemand. De Rijksgebouwendienst beheert weliswaar namens de staat de gebouwen en ongeveer een derde deel van de paleisterreinen – 70 van de ca. 200 ha, de rest valt onder Staatsbosbeheer – maar de dienst kan naar de geest van de eigen, recente stelselwijziging moeilijk optreden als eigenaar. In 1999 besloot die dienst immers dat het geen goede zaak is het beter te willen weten dan de gebruiker. Gebruikers van overheidsgebouwen zullen dat zelf wel het beste kunnen. Wat wil je met je gebouw? Aan welke eisen moet het voldoen in termen die aansluiten bij de missie, bij waar zo'n gebruiker – een ministerie, een rijksdienst – voor staat en op afgerekend wordt. Ook overwegingen van marktconformiteit speelden bij de stelselherziening een rol evenals die, in de relatie tussen Rijksgebouwendienst en gebruiker, van prijsvorming en gebruiksvergoeding. Dat alles maakt dat de huidige eigenaar van het paleis-en-directe-omgeving naar eigen criteria bezwaarlijk in de rol van *toekomstige* gebruiker kan treden. Die is er immers nog niet. Ook gebruikmaken van twee uitzonderingen op de stelselwijziging – paleizen en monumenten met een erfgoedfunctie – biedt weinig soelaas. Feitelijk is Soestdijk immers geen paleis meer. En indeling bij de bijzondere monumentencategorie in het bestand van de Rijksgebouwendienst levert voor Soestdijk alleen strenge randvoorwaarden bij het gebruik ervan op, maar geeft geen richting voor een inhoudelijke keuze. De wonderlijke benaming “met (primaire) erfgoedfunctie” is vooral bestuurlijk interessant: die zegt niets over de (primaire) functie, wel iets over de Rgd-taak: verzorgen, conserveren, restaureren.<sup>1</sup> Er mag van alles niet, uit respect voor de van hoge cultuurhistorische waarde bevonden materie. Maar degene van wie dat niet mag is niet de gebruiker, lastdrager, zorgelid of moreel aangewezen. Een voorwaar bijkans Pirandelliaans scenario, dat echter ook weer, zoals we hieronder gaan betogen, kansen oplevert.

Ook de grotere ruimtelijke context van het complex Soestdijk is interessant. Soestdijk ligt vlak langs een opmerkelijke historische scheidslijn tussen de provincies Noord-Holland en Utrecht, het resultaat van een in 1431 begonnen conflict tussen de Hollandse graaf en de Utrechtse bisschop dat pas in 1719 beslecht werd, vastgelegd in een kaarsrechte rij van 22 grenspalen die van Blaricum tot Hollandse Rading loopt. Het gevolg is dat de buurstroken van beide provincies nooit veel bestuurlijke aandacht kregen, behalve in het begin wellicht nog als verdedigingslinie. Grotere recente ontwikkelingen die provinciaal ingrijpen vergden, gingen dan ook aan de Vuurscher en Soester dreven voorbij. Een 'achterkantenverhaal', zo noemt men dat bij de natuur- en landschapsgenootschappen die ik daarover sprak. Het probleem dat deze verweesdheid oplevert is een hoge mate van versnippering. Maar als bestuurlijk wat vergeten strook biedt dit verhaal – alweer – ook kansen.

---

1 Ministerie VROM 2002-2003, 105: “De RGD heeft meer dan 200 monumenten in bezit, waaronder 62 monumenten met een primaire erfgoedfunctie. Deze monumenten maken deel uit van het Nederlandse cultuurhistorisch erfgoed. Tegen deze achtergrond moet de Rijksgebouwendienst inhoud geven aan de plicht zijn monumenten te verzorgen, te conserveren en te restaureren. Onderhoud en beheer aan de monumenten vindt voortdurend plaats.”

### 3. Het volle geheugen

Komt Soestdijk in zekere zin over als een ontheemde locatie, van niemand meer, in een andere en misschien wel veel prominenter zin is Soestdijk tegelijk van iedereen. Dat laatste aspect zit in de recente herinnering, het collectieve maar vervagende geheugen. De mogelijkheden voor publieke toe-eigening van Soestdijk zijn talrijk. Op dat punt steekt het met kop en schouders uit boven andere voormalige huizen of nog door het staatshoofd gebruikte paleizen. Niet alleen huisde koningin Juliana in een gecombineerd woon- en werkpaleis, waardoor er geen spreiding van focus plaatsvond, ook werkte de ruimtelijke aanleg van Soestdijk, aan de openbare weg met een opengewerkt hek en twee uitnodigende toegangslanen, als een omarmende en wenkende plaats, hoezeer in zijn stijl misschien ook wat stijfjes aandoend. De scheiding tussen privé en publiek was veeleer te vinden in die tussen de voor- en achterzijde. De ene behorend tot de meest gefotografeerde en gefilmde stukjes Nederland, niet alleen op hoogtijdagen maar bij elke politieke gebeurtenis van enig formaat. De andere, de achterzijde, was zorgvuldig van de openbare blik afgeschermd. In vergelijkbare zin is van de woning Huis ten Bosch van koningin Juliana's opvolgster vrijwel niets te zien, hoogstens het centrumgedeelte, achterin een lange, door bomen afgeschermdelaan. Maar ook haar huidige werkpaleis Noordeinde in Den Haag is een ontoegankelijke, chique façade aan een pleintje in een huizenrij. Evenmin opvallend sterk is de relatie tussen het Paleis op de Dam en het koningshuis, gemeten naar de frequentie van vorstelijke verblijven en vertoningen aldaar, laat staan diens functie voor het vergroten van de koninklijke zichtbaarheid.

Het gebruik, mijn eigen geheugen leerde het me al, van het voorplein van Soestdijk als theater van nationale zelfpresentatie op hoogtijdagen, heeft tot een ongeëvenaarde publieke toe-eigening van plek en personen aanleiding gegeven. Daarbij hielp vast niet weinig mee dat het jaarlijkse defilé tegelijk, wellicht onbedoeld, ook de emancipatie van de televisie betekende. Na een lange periode van grotere afstandelijkheid onder haar moeder blies koningin Juliana de traditie van de ontmoeting met het volk nieuw leven in door meteen vanaf haar inhuldiging de bloemenhulde zoals gebracht aan haar grootmoeder, in ere te herstellen. Mede dankzij de televisie groeide wat ooit begon als lokaal eerbetoon van de Baarnse burgerij op 2 augustus, de verjaardag van koningin-moeder Emma, en later voortleefde als Princessedag op 31 augustus voor Wilhelmina, wat overigens danig werd gesteund door liberalen die er een mooi vehikel voor het verstevigen van de nationale eenheid in zagen, uit tot een gebeurtenis van nationale allure. Krap een half jaar na de eerste reguliere uitzending van de NTS, op 2 november 1951, startte de lange traditie van wat het bloemendefilé zou gaan heten. Live, want iets anders was er eigenlijk niet.<sup>2</sup> Waarschijnlijk was dit in essentie nog het gebruik van tv zoals de media-pioniers voor ogen had gestaan: tele-visie, van verre meezien.

Het effect van deze jaarlijks terugkerende, collectieve ontmoeting van heerser met volk, in hoge mate gestileerd en met vaststaande, precieze rituelen ('achteruit de trap af') was, bedoeld of niet, dat het nationaal saamhorigheidsgevoel telkenmale versterkt werd. Gewone burgers mochten de trap op, konden de jarige vorstin een hand geven en een cadeautje overhandigen, en, wat misschien wel het interessantste was, haar en haar gezin een volle werkdag buiten protocol observeren. Omgekeerd vormde de natie zich in zekere zin juist door deelname aan de manifestatie en door het zich daarin ook gezien weten. Een nieuw zelfbeeld kon ontstaan, een kristallisatiepunt voor zelfrepresentatie. Elementen die aan de

---

2 Een interessante parallel dient zich aan bij de introductie van het nieuwe medium film. De intocht van Wilhelmina bij haar inhuldiging op 6 september 1898 was drie dagen later al in theater Flora in Amsterdam op film te zien. "De film was nieuw, en dan ook meteen filmbeelden van een nieuwe vorstin". Zie Bunders 2001.

defileerzijde vooral speelden, denk ik, waren regionaal zelfbewustzijn, uiterlijke herkenbaarheid aan typische klederdrachten, en volkse bezigheden die uit de boezem van het nationale turn-, fanfare- en korpswezen opstegen. Zo beschouwd zou het defilé wel eens vooral een nostalgische enscenering, een re-enactment van een vooroorlogs saamhorigheidsgevoel kunnen zijn geweest. Ondanks de gestileerde regie zal de overheersende indruk van de gefêteerde en haar gezin (op sommige oude foto's zijn op het bordes ook regeringsleden te ontwaren) er ongetwijfeld een van een open, huiselijke en toegankelijke, typisch Nederlandse vorm van koningschap zijn geweest. Iets van het gevoel van deze jaarlijkse, eendaagse brug tussen privé en publiek – de huidige Koninginnedag-bezoeken in het land zijn toch van een andere orde – was waar te nemen bij de informele ontvangst, voor het Paleis op de Dam, van de gasten van koningin Beatrix op haar 65ste verjaardag. Cameraploegen wisten af en toe een flard vast te leggen van een vorstin buiten protocol, die uit de bus stappende privé-vrienden en -vriendinnen hartelijk welkom heette.

De publieke toe-eigening van de vorst ging onder haar voorgangster zelfs zo ver dat er bij semi-officiële gelegenheden vertederd mee kon worden gespot. Op de 70ste verjaardag van prinses Juliana slechte Jos Brink in 1979 de kloof met een vernuftige, licht ironische familietoespraak en een heuse kus in een volgepakt Congresgebouw, alweer live voor televisie. Tien jaar eerder was Paul van Vliet hem voorgegaan met de regenjasaanbieding aan prins Claus, ook live. Even live maar iets minder direct was Corry Vonks herhaalde Oranje Boven-aubade “met mijn vlaggetje, mijn hoedje en mijn toeter”, als tegenwicht voor het politieke venijn in de oudejaarsconferenties van haar man Wim Kan in de jaren zeventig. De subtekst van Vonks optreden was echter, zo staat mij bij, nostalgisch en misschien zelfs enigszins wrang. Maar zelfs aan het gewraakte opvoeren van een spruitjesschillende 'koningin Juliana' in de Barend Servet-show uit 1972 ontbreekt, althans bij terugzien na een half mensenleven, de vertedering niet. Datzelfde geldt voor het optreden van Sonneveld, in 1971, wiens opperstalmeester een karikaturale vertegenwoordiger was van een ancien regime dat grote moeite had met de nieuwe openheid. *Was sich neckt, das liebt sich.*

#### **4. Tussenstand**

Wat ik hier heb proberen te schetsen is een zekere dubbelzinnigheid: Soestdijk is nu van niemand meer en tegelijk – in de herinnering – van iedereen. Het is de actuele verweesdheid van het paleis tegenover een grote publieke, emotionele toe-eigening van diezelfde plek door generaties die, net als ik, met de toenmalige vorstin in de naoorlogse periode zijn opgegroeid als symbool van toegankelijkheid en Hollandse gewoonheid, die het herbestemmingsvraagstuk lastig maakt. Moet die herinnering niet levend gehouden worden? Moet het paleis geen monument van de hoop en de frustraties van de naoorlogse periode zijn? Het probleem zou zich vanzelf oplossen wanneer er een halve eeuw werd gewacht met de herbestemming. Mijn generatie is dan verdwenen, de levende herinnering tot geschiedenis geworden. En bovengemelde incidenten, het gevoel daarover – niet meer dan voetnoten bij die geschiedenis. Daar hoeft je de toekomst van een gebouw niet aan op te hangen.

Maar die tijd is ons niet gegund. Er zal wel moeten worden gekozen, anders zijn de gebouwen straks ingestort, is de omgeving verrommeld, zijn de bossen gerooid en de naburige gebieden ongemerkt in Vinex-wijken getransformeerd. De vraag naar de beste toekomstige functie van Soestdijk wordt in in dit essay echter niet beantwoord. Die keuze zal door tal van maatschappelijke krachten worden bepaald. Slechts een aspect van die vraag zal worden onderzocht: wat zijn, naast de toevallige persoonlijke herinneringen die ik zojuist ophaalde, de betekenissen van Soestdijk voor de Nederlandse bevolking nu en straks? Het gaat dan om betekenissen die voor de brede samenleving relevant zijn in het hier en nu en waarvan ook verwacht mag worden dat ze inspirerend, sturend en richtinggevend zijn voor straks. De herbestemming is dan eerder een invulling, een realisering die die betekenissen verder helpt.

## BETEKENISVELDEN

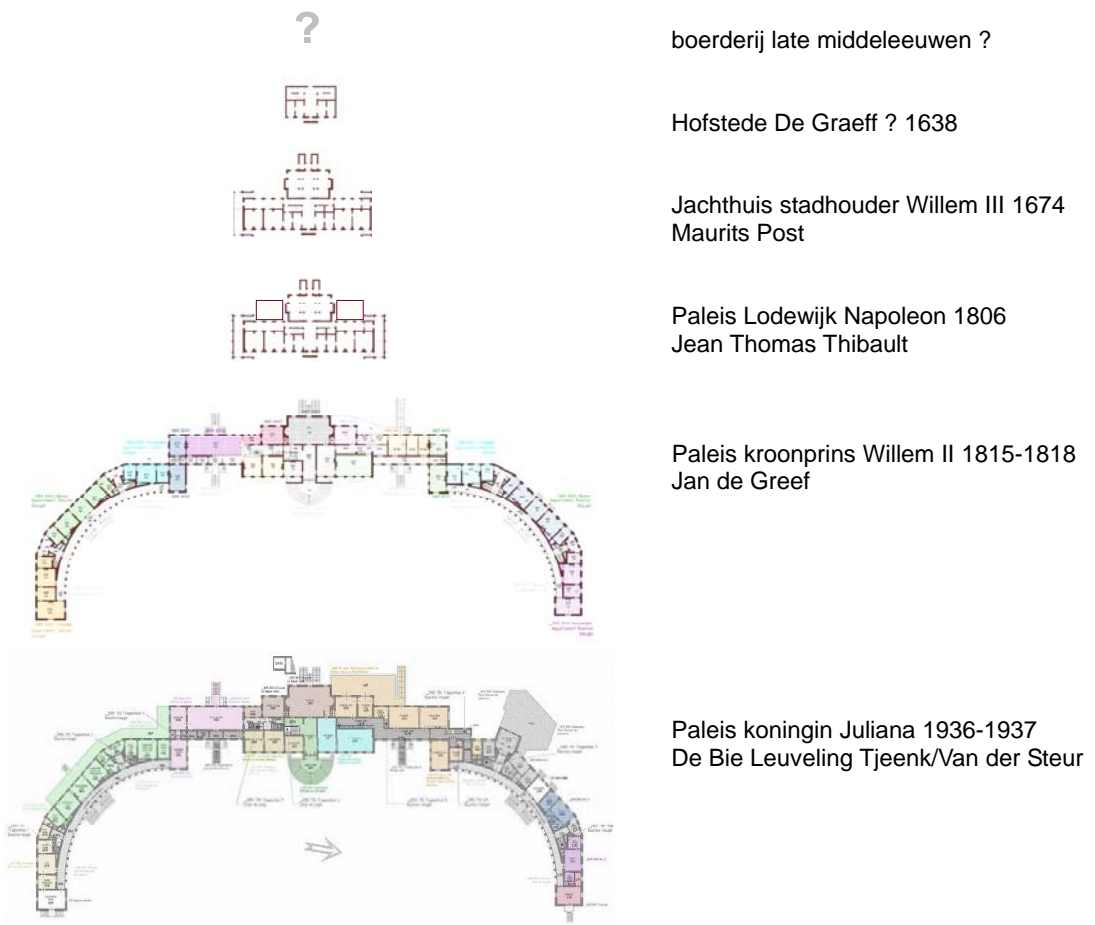
Betekenenissen zijn onlosmakelijk met partijen verbonden. Geen betekenis zonder toekenner of belang. Mijn strategie zal dan ook zijn om de belangrijkste arena's te schetsen waarin aan het Soestdijk van nu en straks betekenissen worden toegekend. De betiteling arena lijkt recht te doen aan de pluraliteit van gezichtspunten en posities die binnen de afzonderlijke disciplines of velden kunnen worden ingenomen. Vervolgens zal ik de gevonden feiten kritisch bevragen op hun implicaties: het gevondene zal ongetwijfeld allemaal waar zijn, maar zijn die feiten ook eenduidig binnen hun eigen arena, en wat betekenen ze gezamenlijk voor het handelen straks?

### 5 Drie arena's

De arena's die vooralsnog in aanmerking komen om onderzocht te worden zijn: architectuur, landschap en samenleving. Ofwel: de gebouwen zelf en hun nog bestaande of slechts te reconstrueren inrichting en aankleding, vervolgens hun ruimere fysieke inbedding in tuin, park, bos en landschap en de planologische krachten die daarop inwerken, en ten slotte de maatschappij en politiek waar verhalen over en de beoordeling van de bewoners in hun verschillende contexten vroeger en nu worden gevormd. In elk van die domeinen speelt natuurlijk de historische dimensie tot en met de dag van vandaag een rol, maar de tijd heeft telkens met verschillend ritme en zwaarte op de plek ingewerkt.

#### 5.1 Architectuur

Enigszins schematisch zien de opeenvolgende bewoningsfasen van de locatie Soestdijk er als volgt uit:



De bouwgeschiedenis van het paleis is redelijk bekend.<sup>3</sup> De kenmerkende vorm die zich aan de kijker voordoet is die van een breed middengebouw met een vooruitspringend en hoog centraal gedeelte, het geheel geflankeerd door lage, nogal ondiepe vleugels die in kwart cirkels naar voren komen en eindigen in verhoogde paviljoens. Dit ontwerp, dat in samenhang gezien moet worden met de parkachtige tuinaanleg van Zocher jr., voerde architect De Greef in opdracht van het Departement van Waterstaat tussen 1815 en 1818 uit ten behoeve van de kroonprins, de latere koning Willem II. De Greef had zijn opleiding in Parijs en Rome genoten, was daar door Willem I zelfs speciaal naartoe gestuurd. Daarvan getuigen de voor het Nederland van die tijd nogal zeldzame neoklassieke, in principe open zuilengalerijen die de vleugels aan de voorzijde afsluiten. De colonnades zijn letterlijk als niet meer dan overdekte verbindingsgangen op te vatten tussen het hoofdgebouw (het corps de logis of woonhuis) en de paviljoens op de kop van de galerijen. Dit soort paviljoens bestond oorspronkelijk uit losse bijgebouwen ter weerszijden van en voorin een voorhof, zoals nog bij het naburige kasteel Groeneveld te zien is. Daar werkte het personeel en bevonden zich de opslag, stallen, rijtuigen en voorraden. De Greefs ontwerp is wel Palladiaans genoemd, naar de zestiende-eeuwse renaissance-architect Palladio. Diens vermaarde ontwerpen van classicistische landhuizen in het noorden van Italië rondom Venetië, alle stralend wit en met kenmerkende, aan Oud-Romeinse vormentaal ontleende elementen en verhoudingen, kregen vooral in het Verenigd Koninkrijk en Noord-Amerika veel navolging. Op Soestdijk is de belvédère die nogal prominent het middengedeelte van het paleis bekroont en de koninklijke standaard droeg, daarbij handig vier hoge schoorstenen maskerend, dan op te vatten als een loggia: een overdekt uitzichtspunt over de hele omgeving. Voor een stilistische duiding van Soestdijk is het echter waarschijnlijker dat De Greef in zijn ontwerp nauwe aansluiting zocht bij een bekende vorstelijke bouwtraditie, een eigentijdse koninklijke stijl, die hij vond in de geaccepteerde vormentaal van het Franse keizerrijk.

Die imperiale stijl is ook terug te vinden in de inrichting. Ter weerszijden van de grote balzaal, achter in het centrum van het gebouw, werden de vertrekkenrijen links en rechts telkens zo verbouwd of nieuw aangelegd dat ze een enfilade vormen, met de deuren in elkaars verlengde. De gasten werden verondersteld van vertrek tot vertrek, dat telkens een hogere staat van exclusiviteit vertegenwoordigde, in rang uitgesorteerd te worden. De aankleding van deze bouwphase was althans voor de representatieve vertrekken in nogal opulente, laatempire stijl uitgevoerd door Franse decorateurs en meubelmakers dan wel door Nederlandse collega's naar precies Frans model, en ruim besprenkeld met bronzen of geborduurde details als lauwerkransen, speren, leeuwenkopen en helmen. Werkelijk programmatisch kunnen de representatieve zalen aan de voorzijde rechts van de ingang genoemd worden. In de Waterloo- en Leuvenzalen worden de krijgsverrichtingen geroemd van de huisheer, Prins-Veldmaarschalk Willem II, held van Quatre Bras en de Tiendaagse Veldtocht, al of niet historisch correct weergegeven. Daar is ook een verbinding met buiten aanwezig: uit de Leuvenzaal komend ziet de bezoeker, in de as van het paleis staand, aan het eind van een nauwe bomenlaan een obelisk, 'De Naald', die op een kilometer afstand voor het paleis werd opgericht als ereteken voor Willems Waterloose en latere heldendaden.<sup>4</sup>

---

3 Heimerick Tromp en Ottenheim 1987, met bibliografie. De negentiende-eeuwse fase is pas later en zeer toegankelijk beschreven door Rem en Broekema 1989. Hun voorwerk stond Heimerick Tromp en Ottenheim wel ter beschikking.

4 De 'Naald van Waterloo', of de 'Gedenknaald van Quatre Bras' (volgens de database Kennis-infrastructuur Cultuurhistorie), werd opgericht in 1820, na een regeringsprijsvraag in 1815 onder het motto *Vincit Amor Patriae*, gewonnen door architect Van der Hart, en later voorzien van twee kanonnen die in 1830 op de Belgen werden veroverd. De verbastering van Vergilius' *Omnia vincit amor* is minder opmerkelijk dan het lijkt: Willems motto was ook dat van de hertog van Wellington, de echte overwinnaar van Waterloo. Het wordt nu wel door ultrarechtse bewegingen omarmd.

In de lange bouwgeschiedenis van het paleis zijn er twee andere momenten die hier vermelding verdienen. Het meest recente is de verbouwing die in 1936 vooraf ging aan de intree in Soestdijk van het toenmalig kroonprinselijk paar. Om het hopelijk kinderrijke gezin alle ruimte te bieden, lieten de modernistische architecten De Bie Leuveling Tjeenk en Van der Steur in de noordelijke gebouwen een moderne villa indalen. Dat betrof naast het veranderen van nogal wat vertrekken met name het inrichten van de prinselijke werkkamers en van een huiskamer ('bibliotheek'), eetkamer en keuken op de begane grond direct naast het corps de logis. Op de eerste etage werden moderne slaapkamers gemaakt en iets verder weg in de noordervleugel werd een huisbioscoop ingericht. Achter in de tuin kwamen overdekte en open sportfaciliteiten. Op diezelfde tuin, aan de achterzijde van de gebouwen, keken ook alle nieuwe vertrekken uit. Deze moderne verbouwing en renovatie, het huwelijkscadeau van het Nederlandse volk aan het kroonprinselijk paar, waren dan wel niet heel ingrijpend, maar in hun tijd misschien wel opzienbarend. Het oude paleis incorporeerde daarmee een complete, hedendaagse Bloemendaalse villa, niet zozeer herkenbaar als bouwlichaam als wel in stijl, materialen en maatvoering. Zo is de eetkamer, een geschenk van de Curaçaose gemeenschap en uitgevoerd in blanke houtsoorten tussen champagnekleurig moirézijde, met veel indirect kunstlicht een toonbeeld van moderniteit. Heeft een beperkt aantal vertrekken de opruiming van het lege huis begin 2005 redelijk overleefd, althans voorzover het de nagelvaste interieuronderdelen betreft, aan losse spullen uit deze bewoningsperiode is buiten een precieze inventaris vrijwel niets ter plekke terug te vinden.

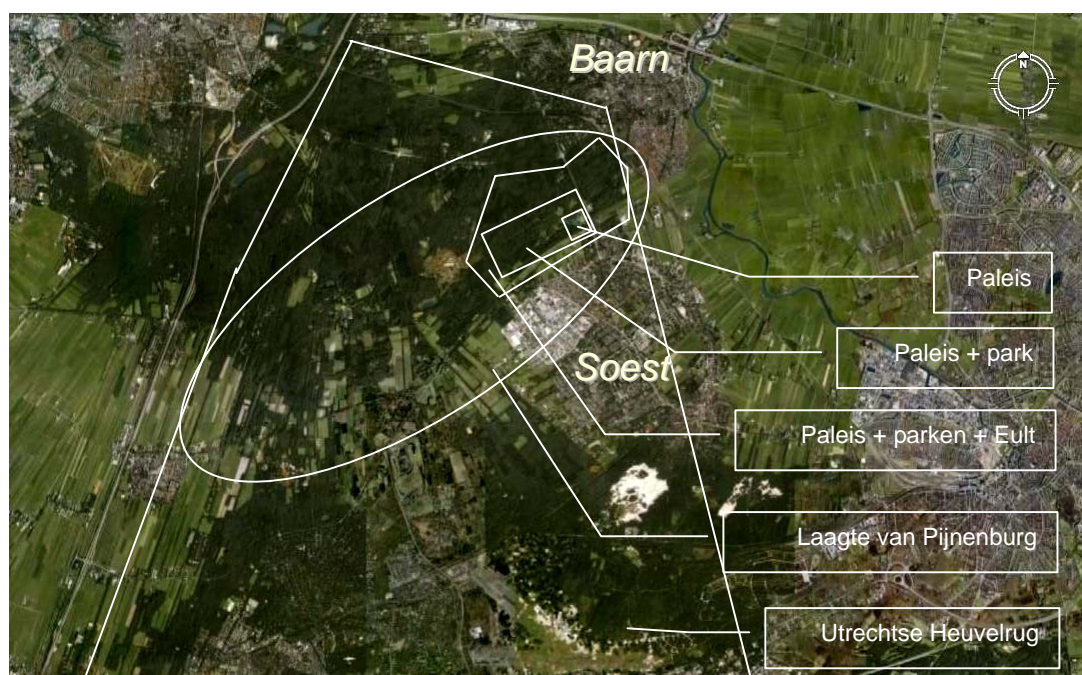
Het andere belangrijke moment in de bouwgeschiedenis van het paleis is nog weer anderhalve eeuw ouder dan deze jaren dertigfase, en nu alleen nog te zien in de linkervoorzijde van het corps de logis. Dat betreft het jachthuis dat hofarchitect Maurits Post in 1674 voor stadhouder Willem III ontwierp, als opvolger van een waarschijnlijk veel bescheidener hofstede die er enige decennia tevoren door de Amsterdamse burgemeester Cornelis de Graeff moet zijn neergezet maar waarover zeer weinig bekend is en die thans geheel onzichtbaar is geworden. Het voorplein met twee L-vormige dienstgebouwen (bij wijze van spreken de latere paviljoens!) en de streng symmetrische baroktuinen zijn alleen uit latere afbeeldingen bekend. Het centrale deel van Willems buiten bestond uit een kloek bakstenen gebouw met een plattegrond in T-vorm. Als het wat smaller was geweest had het met zijn strenge, ingehouden Hollands-classicistische façade niet misstaan aan de Gouden Bocht aan de Herengracht. Volgens de hofetiquette lagen de staatsievertrekken, ofwel de appartementen van huisheer en -vrouw, symmetrisch ter weerszijde van de ingang. Via een rijk gedecoreerde hal kwam die uit op de grote zaal die de gehele poot van de (omgekeerde) T in beslag nam. De inrichting en aankleding in deze fase, aangebracht onder begeleiding van Constantijn Huygens, moeten indrukwekkend zijn geweest. Het waren de beste Nederlandse kunstenaars, zoals De Laresse, Hondecoeter en Glauber, die Willem en Mary de schilderijen leverden – meest allegorieën, jachtaferelen en Arcadische landschappen. Een echo van de glorieuze zeventiende-eeuwse kwaliteit van dit geheel is waarschijnlijk in het naburige Trompenburg en in Huis ten Bosch terug te vinden. Gedetailleerde inventarissen van deze bewoningsfase zijn, evenals die van de zojuist beschreven twee andere, goed bewaard gebleven. Dat geldt ook voor prins Willems Soestdijkse schilderijen, thans merendeels in het Rijksmuseum en het Dordrechts Museum. In combinatie is zelfs een volledige virtuele reconstructie van de zeventiende-eeuwse situatie mogelijk.

Dit uitlichten van kernmomenten in een complexe bouwgeschiedenis is een voorbeeld van een klassieke, essentialistisch te noemen benadering. Wat is het wezen van een plek? De *genius loci* wordt dan in de oorspronkelijke bedoeling, het ontwerp, en de fysieke realisatie daarvan, het bouwwerk, gevonden. Met groot respect, zelfs onverholen liefde voor de materie wordt er voorbijgegaan aan de continuïteit van het dagelijks gebruik, de kleine en grote wisselvalligheden, verhuizingen, herinrichtingen, herbestemmingen, aanbouwtjes,

incidenten, leegstanden. Het stapelen, bijplakken, stukken verbouwen of onzichtbaar maken, vleugels bevriezen als 'museum',<sup>5</sup> kortom aan de grillige biografie van het alledaagse en doorgaande gebruik wordt in een essentialistische benadering geen recht gedaan. Betreft het een relict – een gebouw of voorwerp – waaraan ook de gedachtenis aan een belangrijke persoon verbonden is, dan geldt de intrinsieke materiële kwaliteit in veel mindere mate of vrijwel geheel niet meer. Het Spinozahuis in Voorburg, het Czaar Peterhuisje in Zaandam, het Stokske van Oldenbarnevelt zijn eerder gedenktekenen, *lieux de memoire* uit bewondering voor de betrokkene, dan inherent kwaliteitsvolle objecten. Alleen de authenticiteit is van belang.

Het kiezen voor een beperkt aantal geprivilegieerde momenten kan ook leiden tot een richtingstrijd: welk moment is dominant? Jachthuis, empirepaleis, jarendertigvilla? De vraag is dan nog of de geschiedenis, essentialistisch of contingent, in het heden ophoudt, en mocht dat niet zo zijn, hoeveel ruimte er is om daarmee, of met een andere geschiedenis, door te gaan. De posities die kunnen worden ingenomen variëren. Dat bleek heel pregnant bij de discussies over de vernieuwing van het Rijksmuseum Amsterdam, waarbij het dilemma speelde tussen “terug naar Cuypers” en “verder met Cuypers”.<sup>6</sup> Hieronder komen we daar op terug. Eerst bekijken we de ruimtelijke setting van Soestdijk.

## 5.2 Landschap



Zeer nauw met de huidige waarneming van het paleis verbonden is de grote, parkachtige tuin die thans nog de achter- en noordzides omsluit. De liefkozende bijnaam die het complex in, voorzover ik kan nagaan, de loop van de vorige eeuw kreeg, 'het witte huis in het groen', verwijst daar al naar.<sup>7</sup> Het is een lusthof, een zomerpaleis, bedoeld om zomers in de min of meer vrije natuur genoten te worden. Ook zijn voorganger, het jachthuis van Willem III, was zo opgezet. Dat was het middelpunt, omgeven door formele, Frans-barokke tuinen, van uitgestrekte jachtterreinen. De voorliefde voor dit soort buitenhuis-met-land deelde de

<sup>5</sup> Zoals herhaaldelijk wordt vermeld in Schenk en Spaan 1967.

<sup>6</sup> Zie Ministerie OCW 2001.

<sup>7</sup> Behalve een gelijknamige jeugdroman 1962 van An Rutgers van der Loef-Basenau die niets met Soestdijk te maken heeft, is *Het witte huis in het groen* de titel van Broer e.a. 1948.

familie met de Amsterdamse notabelen, van wie er velen vanaf de zeventiende eeuw op de woeste gronden in de ommelanden terreinen kochten, om zomers de stinkende stad te ontvluchten en van de adellijke of gekochte voorrechten van de jacht te genieten. De nadruk op de zomermaanden komt ons, gewend aan vakanties als we zijn, als nogal voor de hand liggend voor. Maar tot ver in de negentiende eeuw was een verblijf op het land voor stadsmensen noodzakelijk beperkt tot de korte periode in het jaar dat de wegen enigszins begaanbaar waren.<sup>8</sup> Van prins Willem III is bekend dat hij een kanaal naar de rivier de Eem plande om de toegankelijkheid van zijn buiten te vergroten.

Vergelijkbare feitelijkheden uit het pre-industriële Nederland maken ook duidelijk dat het bij Soestdijk aanvankelijk niet zozeer om een huis in het groen gegaan zal zijn, in de zeventiende noch in de negentiende eeuw, als wel om een aan de stad herinnerend buiten in een voor het overgrote deel kaal land. Bossen waren economische hulpbronnen van de eerste orde, voor houtkap, slaghout of constructiehout, opgaand of laag, en in tijden van schaarste zeker geen lang leven beschoren. Tussen de late middeleeuwen en de tweede helft van de negentiende eeuw wás er in Nederland nauwelijks bos. De symmetrische, formele tuinen uit de barok en rococo contrasteerden bewust met dit woeste, ongeregelde karakter van het vrije veld, dat rond 1800 tot wel een derde van het Nederlandse grondgebied moet hebben beslagen. De romantische, Engelse tuinaanleg daarentegen, waarvan het Soestdijk-ontwerp van Zocher jr. een spectaculair nog bestaand voorbeeld is, heeft een heel ander oogmerk. Moest de Franse baroktuin vooral ten behoeve van de zelfrepresentatie van hooggeplaatste individuen werken, als entourage voor hun *mission civilatrice* van en in contrast met de woeste natuur, in de Engelse landschapstuin werd de bezoeker uitgenodigd actief deel te nemen, erin op te gaan, een te worden met een kunstig gemaakte natuur, om op ontdekkingstocht te gaan naar optische verrassingen, pittoreske vergezichten, doorkijkjes, tot overdenking stemmend klassieke sculpturen en trouvailles. De term landschapsarchitectuur verwijst zelfs direct naar de picturale bron: het laat-achttiende-eeuwse verlangen om zelf te beschikken over die uit de schilderkunst zo bekende, zorgvuldig gecomponeerde, geïdealiseerde landschappen. Een themapark avant la lettre.

De geschiedenis van de koninklijke tuinaanleg te Soestdijk, de software, zal even gelaagd zijn als die van de gebouwen, de hardware. Alleen is die eerste veel minder goed gedocumenteerd en zal ze ook, gegeven de lange tijd die bomen behoeven om tot wasdom te komen, een ander ritme in de tijd hebben gehad. Om onder de laagste takken van een boom door te kijken teneinde het beoogde vergezicht te kunnen appreciëren moeten er vanaf het moment van aanplanten immers enige decennia zijn verstreken. Bovendien kochten de verschillende vorstelijke protagonisten al naar gelang zich mogelijkheden voordeden, en verkochten ze wanneer ze bijvoorbeeld in financiële nood verkeerden. Dat laatste deed Koning Willem III nogal eens. De resulterende fysieke situatie is verwarrend.

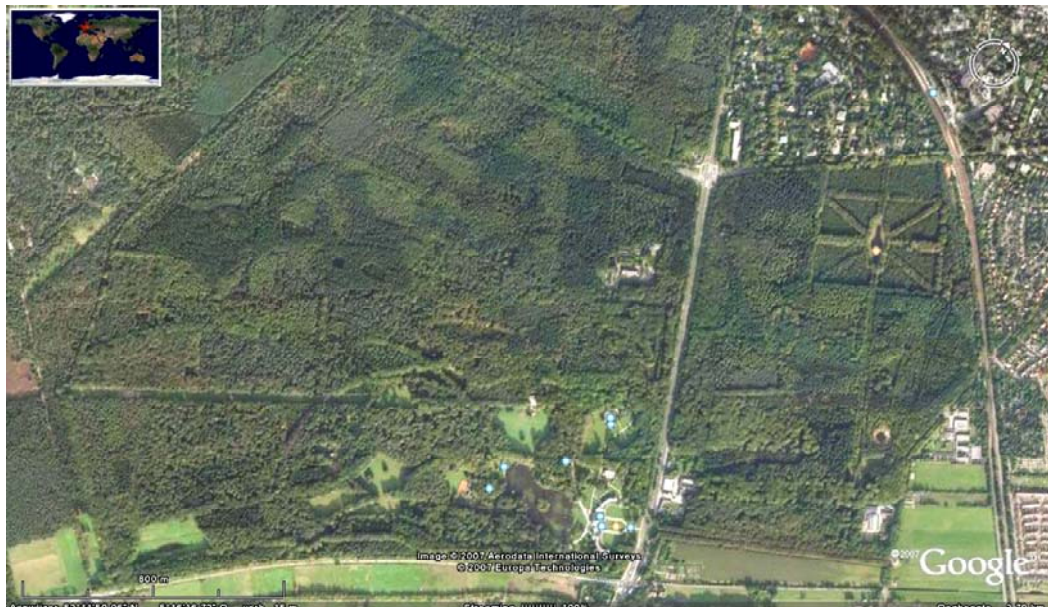
De voortuinen vormen een duidelijke eenheid met het paleis, maar eindigen op de Amsterdamsestraatweg. Daar ligt een overtuin, het Baarnse Bos, vroeger De Eult geheten en eigendom van de machtige Amsterdamse families Bicker en Deutz. Vanaf de midden-achttiende tot ver in de negentiende eeuw behoorde dit bos bij het landgoed Soestdijk. Het wordt nu begrensd door de Koningslaan, in welks as de bovenvermelde Naald van Waterloo staat. In De Eult zijn nog de resten van de originele aanleg van een grote baroktuin te vinden, symmetrisch gelegen rondom een monumentale vijver met een stelsel nogal bijzondere, overloofde wandelpaden (*berceaux*). Zogeheten ganzenpotenlanen komen uit op de door Willem III gesloopte hofstede van de eerdere eigenaars. Het geheel wordt liefdevol in stand gehouden en deels zelfs teruggedestaureerd door de boswachters van Staatsbosbeheer. Aan de achterzijde van het paleis ligt Zochers grote Engelse landschapstuin, teruggebracht tot slechts twee keer de breedte van het paleiscomplex zelf. In de tuin, rondom een zeer grote

---

<sup>8</sup> Zie het meticuleuze onderzoek met soms onthutsende beschrijvingen in Van der Woud 1987.

vijver die vanuit een veenkanaal, de Praamgracht, gevoed wordt en afwatert op de Eem, liggen her en der wat paviljoentjes, neergezet als speelhuisjes voor de koningskinderen. De vrouw van prins Willem II, Anna Paulowna, begon die traditie, die werd voortgezet tot en met de tijd dat de dochters van Juliana jong waren. Samen met een wat wilder bos achterin, waarvan niet direct duidelijk is wat de precieze relatie met Zochers tuinaanleg is, beslaat het koninklijk domein hier een gebied van 1 bij 2 km. Het merendeel wordt tegenwoordig als wildpark gebruikt, met een open wildbaan op welks einde een kleiduifschietbaan is geplaatst, die nog steeds wordt onderhouden. Op luchtopnames en wandelkaarten is echter te zien dat de lange gebogen lanen van het paleisbos gewoon doorlopen over de naburige terreinen die thans in eigendom van Staatsbosbeheer zijn, nog eens twee vierkante kilometer groot.

Landschapskenners wijzen er aldus gevraagd met nadruk op dat al het schone groen rond Soestdijk niet in de eerste plaats bijzonder is vanwege de natuurwaarden – er groeit weinig zeldzaams of opmerkelijks. Veel belangrijker is het feit dat er een organische samenhang is tussen huis en omgeving, en dat er een combinatie te vinden is van een Franse barok- met een Engelse landschapstuin. Maar het is met name de maatvoering die bijzonder heet te zijn. Zo is de opzet van bijvoorbeeld het patroon van paden en zichtassen, die zich uitstrekt over vrijwel de gehele oppervlakte, in vergelijking met andere complexen in het land werkelijk zeer ruim bemeten. Aanwezig zijn lange gebogen paden die elkaar deels kruisen en zo de gehele diepte van het terrein beslaan.<sup>9</sup>



*De contouren van de gebogen lanen lopen door in de parken buiten Soestdijk*

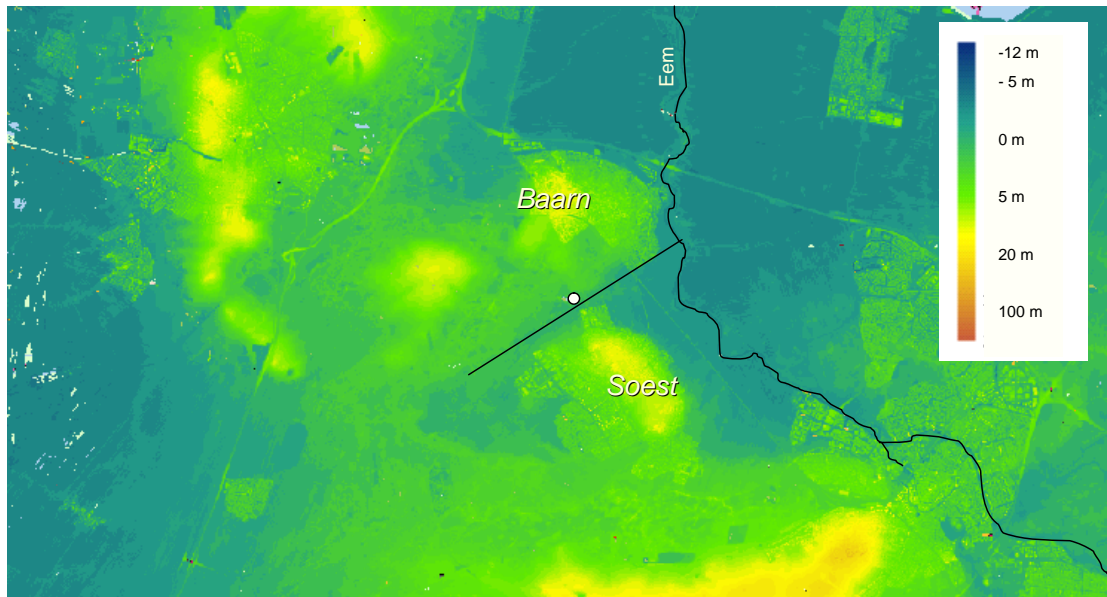
Behalve deze twee schaalniveaus – het eigen park en de voormalige eigen parken – zijn er nog twee andere waarin Soestdijk fungeert. Dat zijn de zogeheten Laagte van Pijnenburg en de Utrechtse Heuvelrug.

De Laagte van Pijnenburg is een van oorsprong venig gebied tussen Hilversum-Baarn aan de ene kant en Bilthoven-Soest aan de andere kant.<sup>10</sup> Het vertegenwoordigt een doorgang in de Utrechtse heuvelrug met een maximaal hoogteverschil vanaf Baarn van ca. 24 m. De as over de laagste punten is de Pijnenburgergrift, later gekanaliseerd als de Praamgracht waaraan Soestdijk grenst. De grift, of gracht, fungeert daarmee als de natuurlijke afwatering van het iets hogere, westelijke veengebied. Rond die laagte, het liefst

<sup>9</sup> Met dank aan S. Klinken, Stichting Het Utrechts Landschap. Zie ook de zeer gedetailleerde studie van het Baarnse Bos dat na het voltooiën van dit essay uitkwam: Blok e.a. 2007.

<sup>10</sup> Zie de brochure Het Utrechts Landschap 2005.

op de grens tussen nat en droog, is een snoer van landgoederen geplaatst, Pijnenburg zelf, maar ook Ewijkckshoeve en iets verder weg Drakensteyn. Het karakter van de streek – dal is een groot woord – is daarmee dat van een mozaïek van huizen, parken, bossen en bouwland. De streek kent volgens milieu-, natuur- en landschapsdeskundigen twee problemen: droogte en ontoegankelijkheid. Grondwateronttrekking en snelle waterafvoer drogen de van nature door opstroom van kwelwater uit de Heuvelrug drassige grond steeds meer uit, waardoor stromen, beekjes en vijvers droog komen te staan en de daarbij horende ecosystemen verarmen. Ten tweede is de Laagte onderdeel van de door veel dagrecreanten zeer gewaardeerde bossen van Hooge en Lage Vuursche. Daar dreigt echter stagnatie, omdat precies wegens het overwegend particuliere karakter van dit mozaïeklandschap de meeste terreinen niet toegankelijk zijn. Deze parel nabij het Gooi is, naar verluidt, in hoge mate onbeleefbaar aan het worden.



*Hoogtekaart omgeving Soestdijk. Bron: Actueel Hoogtebestand Nederland*

Op het hoogste schaalniveau is Soestdijk ook nog onderdeel van de Utrechtse Heuvelrug, een lange stuwwal van grote natuurlijke en cultuurhistorische diversiteit en met uitzonderlijke kwaliteiten. Soestdijk, Baarn en Soest vormen er de noordflank van, in het westen begrensd door de Noord-Hollandse plas- en veengebieden, in het oosten door de Eemvallei – een prozaïsch polderland. Soestdijk blijkt vanuit deze optiek dan een van vele buitenplaatsen te zijn, zij het een grote en, hoe versnipperd bestuurlijk gezien ook, ongehoord intact. Maar de concentratie historische landgoederen, kastelen en villa's aan de zuidflank van de Heuvelrug, tussen De Bilt en Rhenen en bekend als de Stichtse Lustwarande, is vele malen hoger. Het zijn er rond de veertig, meest in de negentiende eeuw aangelegd.<sup>11</sup> De provincie Utrecht, zich bewust van de hoogdynamische ontwikkelingen op het gebied van wegen, verstedelijking en recreatie, heeft de Heuvelrug als Provinciaal Landschap aangewezen, en zich de opgave gesteld tot een integrale gebiedsaanpak te komen. Voor Soestdijk en omgeving worden daarbij met name de zichtlijnen- en lanenstelsels genoemd.

Vanuit nog weer een andere gezichtshoek, maar dat is nauwelijks een schaalniveau te noemen, zijn voor Soestdijk van groot belang de toekomstplannen voor het landelijke gebied in zijn algemeenheid, als variabele in het nationale planologische spanningsveld waarbinnen

<sup>11</sup> Zie Blijdenstijn 2007 en Van Groningen 1999.

over de middellange termijn van de inrichting van Nederland wordt nagedacht. Centraal staat de verdergaande verstedelijking van de Randstad, die voor grote dilemma's zorgt. Voor Soestdijk speelt dan de doorgroei van Almere en Amersfoort tot werkelijk grote steden, met alle ruimte-eisen voor wonen, werken, recreëren en infrastructuur die daarbij horen. Wij moeten, zo heet het, rekening houden met een werkelijk zeer grootschalige Parkstad, die om kwalitatief hoogwaardig of gewoon leefbaar te blijven, groene corridors, 'metropolitane stadsparken' nodig heeft. Daaraan worden twee tamelijk simpele eisen gesteld. Dat zijn: gelaagdheid, contrast en verscheidenheid, kortom aantrekkelijkheid enerzijds, en bereikbaarheid anderzijds, fysiek als toegankelijke dagbestemming maar ook mentaal als een begrijpelijk concept.<sup>12</sup> Van kabinetswege wordt aan een hard instrumentarium gedacht: expliciete verbindingen, extra (planologische) bescherming, integrale gebiedsontwikkeling. Op de tekentafels voor de toekomst van de Randstad liggen dan verschillende kaartbeelden. Op een ervan loopt een brede blauwe lijn in een flauwe bocht van noord naar zuid, van het IJsselmeer naar de Biesbosch. Deze Natte As, 'ruggengraat voor natuur en recreatie', is bedoeld als een contramal voor de verstedelijking. De as loopt dwars over Soestdijk en het grensgebied tussen de twee provincies. Deze context biedt een enorme kans voor een gebiedsgerichte benadering, vooral wanneer het een bestuurlijk verwaarloosd gebied betreft waarin geen concurrerende ontwikkelingen op regionaal schaalniveau bestaan.<sup>13</sup>



*Het Groene Hart van de Randstad, Kaart 2. Bron: Randstadvisie 2040 (2007).*

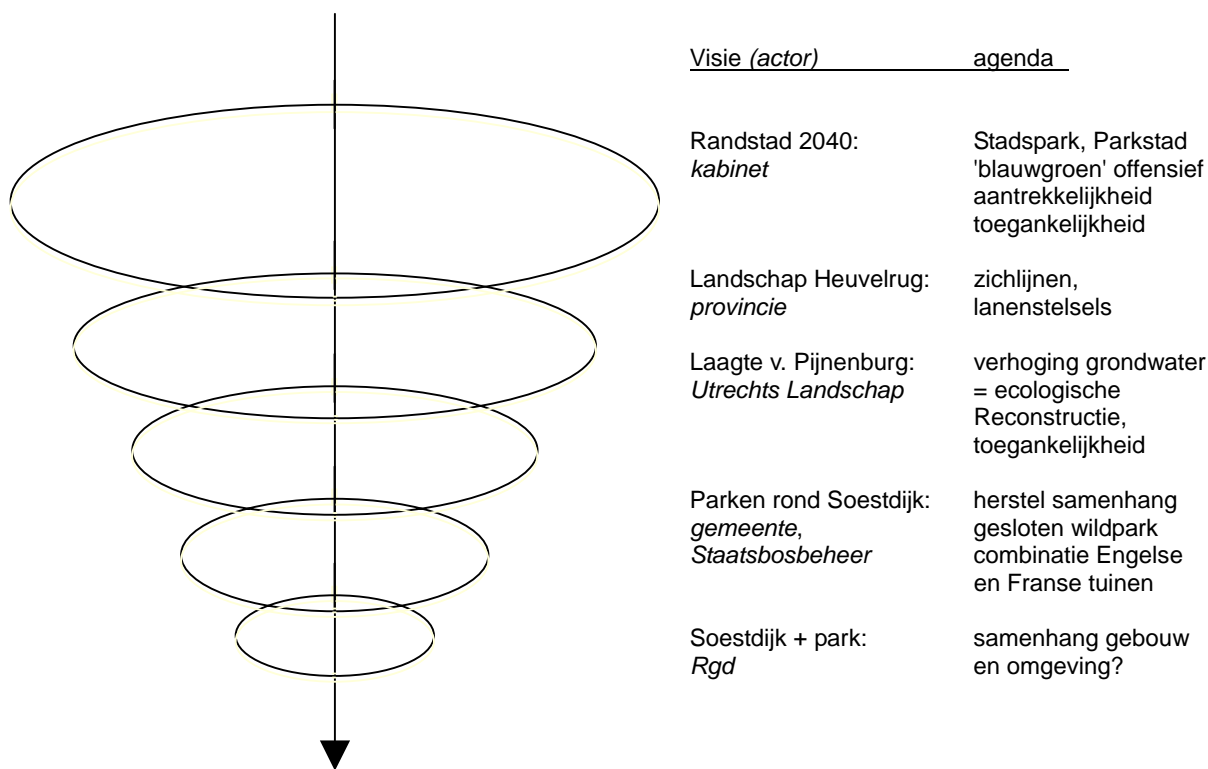
Net als bij de bespreking van de gebouwde delen van Soestdijk speelt ook bij de ruimtelijke setting de vraag welk schaalniveau dominant is. Tijdens een rondgang in deskundigenland viel op dat zegslieden uit de verschillende schalen zich niet steevast bijzonder bewust waren van gezichtspunten elders. Voor de een is het ongestoord handhaven van een wildterrein het hoogste goed, voor de ander is het beleefbaar maken van de groene bossen ten behoeve van recreatie en dagtoerisme veel belangrijker. Het toverwoord 'integraal' mag dan vaak vallen, maar er valt te vermoeden dat een dergelijke aanpak vaak niet zozeer naar schaal als wel naar discipline zal zijn georganiseerd, zoals naar bouwhistorie, archeologie, natuur, milieu, groen, infrastructuur, toerisme. Zet ze maar bij elkaar, en ze komen er al onderhandelend wel uit. Maar als er al geen eenstemmigheid binnen een discipline is, zoals in de casus Soestdijk en wijdere omgeving eenvoudig valt vast te stellen, hoe zou er dan tot consensus tussen

<sup>12</sup> Volgens G4P3-projectleider C.J. Vriesman. Een van de zeven geagendeerde onderwerpen in de *Starmotitie Randstad 2040* (Ministerie VROM 2007) is de 'groenblauwe structuur' als raamwerk voor verstedelijking. In de woorden van VROM: "Het gaat om ontwikkeling van een groenblauwe ruggengraat die verweven is met economische dragers als de grondgebonden landbouw en recreatie en andere functies als natuurbeleving, waterberging en cultuurhistorie."

<sup>13</sup> Zie Ministerie VROM 2007, 20.

disciplines kunnen worden gekomen?<sup>14</sup>

Idealiter scheidt elk hoger schaalniveau de voorwaarden voor en formuleert de eisen waaronder op een lager niveau een bij plek en personen passend antwoord, bestemming of functie kan worden gevonden, of een daarbij passende transformatie kan plaatsvinden. Een dergelijke systeembenadering, in de afgelopen decennia wel interactieve beleidsvorming genoemd, veronderstelt een wederkerige dynamiek. Op het meest concrete niveau, het vlak waarop het uiteindelijk gebeurt en praktisch wordt gehandeld, bevinden zich tevens de meeste ervaring en de grootste toewijding en betrokkenheid. Op de hogere abstractieniveaus wordt ingezien dat toekomstperspectieven zonder die kwaliteiten in de praktijk minder levensvatbaar zullen zijn. Tegelijkertijd zijn de grotere kaders en is de langere termijn niet makkelijk vanuit de praktische werkelijkheid te appreciëren, noch liggen daar veel verantwoordelijkheden, terwijl de gezichtspunten en agenda's vanuit die hogere niveaus wel degelijk dominant zijn, al was het maar wegens simpele feiten als bestuurlijke macht, dwingendheid en democratische legitimatie van het beleidsvocabulair, en handelingsbevoegdheid. In het geval van Soestdijk openbaart zich dan de logica van een verticale trechtering.



Gegeven deze stapeling van bestaande kaders, wensen en eisen, komt de bewegingsruimte voor de actor op het meest concrete niveau, de Rgd als beheerder van paleis en direct aangrenzende tuin en park, als tamelijk beperkt over. Wat de dienst, die hier optreedt als plaatsvervangende beheerder en verhuurder, aan herbestemming in een volgende fase zal laten ontwikkelen, is gehouden te voldoen aan de randvoorwaarden die door de gezamenlijke hogere niveaus geformuleerd zijn.

Nu is het niet de inhoud van de planvorming of herbestemming die het onderwerp van deze verkenning vormt. Wel zijn dat de betekenissen, of het belang, die aan het bestaande complex kunnen worden ontleend en die als richtinggevend in dat proces kunnen dienen. Na

14 Zeer behartigenswaardige woorden hierover zijn te vinden in Sijmons e.a. 2003.

het onderzoek van de gebouwde materie en haar ruimtelijke context komt daarom nu de wellicht belangrijkste betekenisdragende arena aan de orde: de samenleving waarin 'Soestdijk' staat voor een complex aan waarnemingen, waarheden en waarden.

### 5.3 Samenleving

De gedetailleerde biografieën van de bewoners van Soestdijk en de betekenis die ze voor Nederland in het algemeen hadden, vormen een onderwerp van studie waar ik me hier niet aan zal wagen. De literatuur daarover is bijzonder omvangrijk, zowel politiek beladen als vol petit histoire.<sup>15</sup> Dat vindt zijn oorsprong, gelukkig zou men haast zeggen, mede in het feit dat de betrokken personen en betekenissen niet heel eenduidig zijn – gelukkig, omdat het geen slechte zaak is dat elke generatie zich opnieuw tot haar eigen geschiedenis verhoudt.<sup>16</sup> Ook de petit histoire heeft twee kanten. Is zij eensdeels een teken van zowel eerbiedige als nieuwsgierige genegenheid, anderdeels maakt ze dat feit en fictie niet altijd goed van elkaar te scheiden zijn.

Wat ik in dit verband wel wil schetsen, en wat tevens minder onomstreden is, zijn de ups en downs in de geschiedenis van de relatie tussen de bewoners van de Lage Landen en de Van Oranje-Nassaus. Ook wil ik aandacht vragen voor het feit dat de hofcultuur hier lange tijd niet is vormgegeven in gebouwen en paleizen die de vergelijking met de *pomp and circumstance* van buitenlandse dynastieën kunnen doorstaan. Na behandeling van die twee aspecten sluit ik af met een korte blik op de huidige demografie van Nederland. Want het is in dat licht dat de mogelijkheid onderzocht wordt om ook in de toekomst voor de samenleving relevante betekenissen aan Soestdijk toe te kennen.

#### *Bewoners: ups en downs*

De geschiedenis van de bewoners van Soestdijk, voor zover bekend, begint met zijn functie als buitenplaats voor de rijke Amsterdamse patriciërsfamilie De Graeff – een van de vele. De eerste vermeldingen van hun hierboven al genoemde hofstede zijn te vinden in een bepaald weinig prinsgezinde context.<sup>17</sup> Cornelis de Graeff is in de jaren 1655-1660 druk bezig, zo blijkt uit zijn te Soestdijk geschreven brieven aan de Staten-Generaal en Johan de Witt, met de opvoeding van prins Willem III. Dit 'kind van staat' moest zo ver als maar mogelijk van de staatszaken worden afgehouden. De republiek wenste met deze ondercuratelestelling, aldus een Eeuwig Edict van de Staten uit 1667, het hoofd te bieden aan wat men als een gevaarlijke *ambitio regni* van de Oranjes zag.<sup>18</sup> De handelsbelangen van de machtige Hollandse steden waren niet gediend met de staande legers waar Maurits en Frederik Hendrik tijdens de Opstand zo'n succes mee hadden gehad. Holland wilde daarom nooit meer een stadhouder, de overige gewesten, met iets minder mercantiele preoccupaties, wensten nooit meer een stadhouder die tegelijkertijd ook nog opperbevelhebber van hun krijgsmacht was. De omstandigheden van het kort daarop volgende Rampjaar 1672, het herinstalleren van prins Willem en zijn verrassende succes in die benauwde situatie zijn genoegzaam bekend. De aankoop door de prins direct daarna, in 1674, van uitgerekend Soestdijk en het hem toevallen van uitgestrekte jachtgebieden eromheen zijn dan ook niet van die politieke situatie los te zien. Na de omwenteling, waarbij de De Witts zoals bekend bloedig het leven lieten en de positie van mensen als de Bickers en de De Graeffs nogal aan belang had ingeboet, is het aanbieden van Soestdijk aan de prins dan ook wel als een

---

15 Voor Soestdijk recent voortreffelijk semi-documentair samengevat in Coppens 2007.

16 Zo is er sprake van een tamelijk grote herwaardering van de persoon van koning Lodewijk Napoleon alsmede van een nuancering van de bestuurlijke betekenis van koning Willem I. Daartegenover staat weer een recente revisie van het beeld van de drie eerste Oranje-koningen.

17 Coppens 1990.

18 Ik gebruik hier bewust de Latijnse formulering. De 'zucht te heersen' behoorde in de Oud-Romeinse republiek tot de zwaarste verwijten die men een consul kon maken, en die te bestrijden was de opgegeven beweegreden van de moordenaars van Julius Caesar. Ook de Amerikaanse grondwet is sterk gericht op het inperken van de macht van de *executive*.

verzoening op te vatten, zeker wanneer het waar is dat de koopprijs nauwelijks de helft van de werkelijke waarde bedroeg. Dat geldt in nog sterkere mate voor de jachtgronden eromheen. Die kreeg de prins niet van Amsterdamse notabelen die hun knopen aan het tellen waren geweest, maar van de Staten van Utrecht. Ook die hadden hun knopen geteld. In de opmaat tot het Rampjaar hadden die tot de meer extreme anti-orangistische factie in het landsberaad behoord, en die positie ook het langst volgehouden. Direct na het keren van het tij schonken ze Willem de volle rechten van Soest, Baarn, Ter Eem en de beide Eemnessen. De prins zal in die gebieden vooral van zijn exclusieve jachtrecht gebruik hebben gemaakt, hoewel ook hofstedelijke exploitatie niet uit valt te sluiten. Na Willems huwelijk met Mary Stuart in 1677 en de daarop volgende keuze om een voor deze Engelse koningsdochter wat uitbundiger entourage te bouwen in Het Loo, raakte Soestdijk, de kleinste van de Oranjebezzittingen, hoe indrukwekkend zoals we boven beschreven ook ingericht, wat buiten beeld. Dat geldt helemaal vanaf 1689, toen Willem en Mary het Engelse koningschap aanvaardden.<sup>19</sup>

De breuk in de directe opvolging, met Willems kinderloze dood in 1702, leidde een roerige periode in. Daarin werd een bittere strijd om diens kapitale erfenis gevoerd, onder meer tussen Marijke Meu, moeder van de stadhouderlijke opvolger uit de Friese tak van de Nassaus Willem IV, en de eigenlijk veel nauwer verwante Frederik, keurvorst van Brandenburg. Fatale valpartijen en andere vroegtijdige misère leidden tot bijna een halve eeuw stadhouderloosheid, een bestuurlijke situatie waar de steeds reactionairder wordende stedelijke regenten garen bij sponnen. Soestdijk werd in deze lange periode vaak tijdelijk bewoond door de voogdes-regentessen van de latere prins-stadhouders. Tegelijk met deze materiële troebelen werd de geest van de vernieuwing over grote delen van Europa vaardig. Te onzent blies die de nostalgische droom van de oude republiek nieuw leven in, echter gecombineerd met door de Amerikaanse en Franse revoluties geïnspireerde idealen van de verlichting. De spanning in de wonderlijke combinatie van een reactionaire regenteske wens tot behoud van alle oude voorrechten en een nieuwlichtende zucht naar democratische vrijheden en zelfbestuur, werd afgedekt met een gemeenschappelijke afkeer van het symbool van de status quo: het erfelijke en cliëntelistische stadhouderlijk stelsel, gepersonifieerd in Willem V. Hij moet naar verluidt inderdaad niet erg daadkrachtig zijn geweest, of zich ook maar bewust van het opmerkelijke scharnier van zijn tijdsgewricht. Na zijn vlucht naar Engeland, later naar Duitsland, ontplooidde zich een snelle opeenvolging van verschillende staatsvormen en dito territoriale arrangementen.<sup>20</sup>

Gedurende de Bataafse Republiek, het Koninkrijk Holland, en de inlijving bij het Franse Keizerrijk, beleefde Nederland een crisis die pas met de start van het Verenigd Koninkrijk der Nederlanden voorlopig gesmoord werd. Die crisis kende velerlei fronten: politiek, maatschappelijk, staatshuishoudelijk, militair, religieus en artistiek. De uitkomst was een modern te noemen gecentraliseerde staat, met een wonderlijke mengeling van een achttiende-eeuwse vorm van absolutistisch koningschap, zij het verlicht en grondwettelijk verankerd, en een gedeeltelijke restauratie van de positie van de oude bevoorrechten, die weer tot de vorst veroordeeld waren in een wantrouwige en wankelmoedige vorm van parlementaire democratie.<sup>21</sup>

De uiterlijke verschijningsvorm van de overgang naar een moderne staat is, als je goed kijkt, aan Soestdijk af te lezen. Na republikeins genaast te zijn in 1795 diende het korte

---

19 Het is curieus te noemen dat Willem en Mary het Kensington Palace, toen nog buiten Londen, op vergelijkbare wijze uitbreidden als ze met Het Loo deden. En ook dat Kensington net als Het Loo als dynastisch paleis voor het publiek is opengesteld. Er is wel een groot verschil: Kensington, deels nog in gebruik door de koninklijke familie, toont ook de Royal Ceremonial Dress Collection en is tevens focus voor de herinnering aan prinses Diana. De beheersvorm van het paleis kende in de afgelopen decennia vele gedaanten (zie Impey 2003, 121-122).

20 Veel van de inhoud van de volgende alinea's dank ik aan de inzichten van dr. Th. von der Dunk.

21 In de overgangstijd veranderde het oranje in de Nederlandse vlag naar rood.

tijd als hotel en militair logement, maar voor koning Lodewijk werd het spoedig ingericht als een van de 14, later zelfs 21 bij de vorstelijke, later keizerlijke centrale staat passend geachte paleizen.<sup>22</sup> Ze hadden niet meer de kwaliteit van dynastiek slot (van stam was sowieso geen sprake), maar waren nu kroondomein: de staat was bezitter, maar het vruchtgebruik viel de vorst toe. Lodewijks Parijse hofarchitect Thibault breidde het zeventiende-eeuwse bakstenen jachthuis uit met een bibliotheek en een kapel aan weerskanten van de grote balzaal (en plaatste ook nog een dierentuin in het park), het geheel in empirestijl ingericht. Dat was de situatie die Willem I na enige jaren van leegstand aantrof. Pas na de eindoverwinning op Napoleon bij Waterloo werd er een passende bestemming voor gevonden. Het werd een geschenk van het Nederlandse volk, van de staat dus, aan Willems zoon, en kwam dus in privéhanden, uit erkentelijkheid voor diens optreden aan de vooravond van de beslissende slag. Toen hadden de bataljons van de erfprins, samen met de Duitse troepen van Nassau, de vijand immers nabij het gehucht Quatre Bras tegengehouden. Een cadeau van het nieuwe volk voor de nieuwe held van het nieuwe vaderland! – daar laat het beeldprogramma van de inrichting geen twijfel over bestaan. De al in aanleg aanwezige empirestijl in het paleis werd, zoals eerder al is opgemerkt, tijdens de grootscheepse uitbreiding onder De Greef gewoon gecontinueerd. Dat paste kennelijk bij de door de Oranjes ondanks alles beoogde monarchale continuïteit met de napoleontische koning Lodewijk, en gaf de feitelijke breuk met het ancien stadhoudersregime voldoende gestalte.

Intussen was zijn zoon, de latere Willem II, getrouwd met de Russische tsarendochter en -zuster Anna Paulowna. Die bracht een omvangrijke bruidsschat mee, waarvan bij de inrichting van de nieuwe koninklijke paleizen in Brussel dankbaar gebruik werd gemaakt.

Maar het nieuwe staatsarrangement strandde. De fusie van de Noordelijke met de Zuidelijke Nederlanden, waarvoor de persoon van Willem de Zwijger doeltreffend als symbool van eenheid en verdraagzaamheid werd geportretteerd, bleek niet levensvatbaar. Niet alleen waren daarvoor de tegenstellingen militair, cultureel, economisch en politiek gezien te groot, het lijken vooral 's konings autoritair optreden en zijn nogal pro-Noord gekleurde politiek op het gebied van taal, kerk en financiën te zijn geweest die de deur dicht deden.<sup>23</sup> Een Tiendaagse Veldtocht mocht niet baten, hoewel die niet minder dan een glansrol voor de Prins-Veldmaarschalk inhield. De Belg deed het voortaan liever zelf. Daardoor moest het beeld van Willem de Zwijger, eerst symbool van eenheid, in het thans zo onheuselijk verlaten Nederland opeens veranderen in die van Calvinistisch Leider van een Calvinistische Opstand. En de Brusselse paleizen moesten ontruimd. Vandaar de wat wonderlijke meubels in Soestdijks Leuvenzaal. Temidden van de heroïsche verbeelding van de drie door Willem II gewonnen, beslissende veldslagen (zijn eindoverwinning werd verijdeld doordat de opstandelingen de grenzen voor Franse hulp openden) staan daar enige tafels van diepgroen malachiet. Door hun volume in de niet erg grote zaal zijn ze wat plomp uitgevallen. Het zijn stukken van de bruidsschat die Anna Paulowna uit St. Petersburg had meegenomen, en ze hadden zeker niet misstaan in het enorme Brusselse paleis. Maar op Soestdijk zijn ze toch wat sneue relictten van een in de negentiende eeuw gekoesterde, in wezen achttiende-eeuwse *dream of empire*.

De verdere geschiedenis van Soestdijk in de negentiende eeuw als afspiegeling van zijn bewoners en de betekenis die Nederland aan hen toeschreef, voorzover al niet hierboven vermeld, is niet heel opmerkelijk. Na de betrekkelijk vroege dood van haar echtgenoot in 1849 – Willem was nog geen zestig – kocht Anna Paulowna het paleis uit diens nalatenschap

---

22 Rem en Sanders 2006.

23 Mede vanwege het laatste element moest Willem zelf, net nadat de Belgische Kwestie beëindigend was, in 1840 het veld ruimen. Dat betrof vooral het feit dat de Staten-Generaal niet meer akkoord gingen met 's konings geheime financiële regelingen in het zogeheten Amortisatie Syndicaat. Bovendien was door Willems weigering het Verdrag van Londen al in 1832 te tekenen het land in permanente staat van mobilisatie, wat zeer zwaar op de nationale economie drukte.

en richtte het opnieuw in, met een militair museum in de zuidvleugel gewijd aan haar man, en haar eigen appartementen aan de andere kant, in de noordvleugel. Haar derde zoon, Hendrik de Zeevaarder en zijn vrouw Amalia waren de volgende bewoners, die in Baarn zeer gewaardeerd zouden worden. Bij hun 'blijde incomste' in 1865 namen ze op de stoep van het paleis een eerste defilé af - van oudstrijders. In het park bouwden ze een 'tempel des roems', een soort marinemuseum met afbeeldingen van zeehelden, gewijd aan de geschiedenis van marine en koopvaardij. Ook sloot Hendrik Soest direct aan op de spoorlijn Amsterdam-Amersfoort. Door die moderne ontsluiting raakte de streek sterk in trek bij de inwoners van de hoofdstad, die er gretig villa's begonnen te bouwen. Een aantal buitenplaatsen, waaronder een deel van de paleisgronden, werd voor dat doel verkocht en verkaveld. Dat gold niet voor de overtuin van het paleis, De Eult, maar wel werd het huis daar in 1881 afgebroken. Pas met de troonsbestijging van Wilhelmina in 1898 kwam er weer groter publiek leven op Soestdijk. Koningin-moeder Emma zou er tot 1934 's zomers wonen, kort waarna het kroonprinselijk paar Juliana en Berhard het inrichtte als woon- en werkpaleis.

De keuze van prinses Juliana voor Soestdijk is opmerkelijk. Het is niet ondenkbaar dat prinses Juliana, die niet van gevoel voor symboliek ontbloot heet te zijn geweest, nadrukkelijk het geografische midden van het land uitkoos. Ook kan de herinnering aan haar grootmoeder, die als sociaal bewogen bekend stond en in menselijke onderwerpen als volksgezondheid zeer geïnteresseerd en zelfs persoonlijk actief was, een rol hebben gespeeld. Licht, zomer en ruimte! Maar Soestdijk in relatie tot de persoon van de jonge Juliana, gestudeerd en *nolens volens* – in Canada! – internationaal georiënteerd, kan ook in een ander licht worden gezien. Niet uitgesloten is dat de stijl die zij koos, en waarvan Soestdijk de drager werd, ook een reactie was op de preoccupaties van haar moeder. Voor Wilhelmina, inspirerend leidster in het verre Londen, maar niet zonder zweem van mensenschuwheid en wereldvreemdheid, ging de droom over een nieuwe orde in het naoorlogse Nederland direct na 1945 al in rook op. Niemand bleek 'vernieuwd' te zijn, te veel bleef bij het oude. En de parlementaire democratie – niet lang daarvoor nog Europawijd als een der grote euvelen van het interbellum aangewezen – werd gewoon hersteld. Bij de nieuwe tijd, die heel anders vernieuwd was dan haar moeder zal hebben gehoopt, paste een nieuw koningschap. Soestdijk kan zich daar als focus goed voor hebben geleend. Veelzeggend is hoe zij zich publiek openstelde als harde werkster, als huismoeder en als mens van vlees en bloed, een die voor het hele volk waarneembaar vanaf de vier jaar na haar troonsbestijging hernomen traditie van haar grootmoeders Baarnse bloemenhulde, maar nu ook in alle huiskamers te volgen. Een stralend Camelot der Lage Landen.

Maar deze publieke waarneming van 'Soestdijk' werd geleidelijk ook wel overschaduwed door een reeks van crisissen, hoezeer ze ook met de mantel der liefde werden bedekt, uit de pers gehouden of parlementair vergoelijkt. De naar verluidt niet alleen geneeskundige invloed van gebedsgenezers Margaretha Hofmans op de koningin, tussen 1948 en 1956, waarover pas later en druppelsgewijs in Nederland iets bekend werd en waarover de archieven nog gesloten zijn, leidde tot een gegeneerd gevoel van publiek onbehagen. Juliana's midden in de Koude Oorlog tot het Amerikaanse Huis van Afgevaardigden uitgesproken pacifistische ideeën, wellicht gevoed door de intensieve contacten met haar medisch vertrouweling, werden thuis en in NAVO-kringen niet goed ontvangen. Iets vergelijkbaars was – zij het voor kortere tijd – in 1964 het geval bij het besluit van prinses Irene om zonder toestemming van de Staten-Generaal, buiten Nederland en zonder aanwezige familie te trouwen met de hertog van Parma, de Spaanse troonpretendent wiens katholieke geloof ze overnam en wiens klerikaal-reactionaire politieke programma ze verkoos actief uit te dragen. De gedroomde saamhorigheid van het koninklijk huis, enigszins op z'n Amerikaans toch rolmodel voor de samenleving, was althans publiekelijk niet meer goed vol te houden. De derde donkere wolk boven Soestdijk was de geruchtmakende Lockheedaffaire, die bijna voor een constitutionele crisis zorgde. Zoals na

zijn overlijden bewaarheid werd had prins Bernhard, verzetsheld en glamourprins, tussen 1959 en 1968 aanmerkelijke sommen geld van de Amerikaanse militaire luchtvaartindustrie geaccepteerd. Hij had zich in elk geval, zoals de speciale Commissie van Drie in 1976 oordeelde, “veel te lichtvaardig in transacties begeven die de indruk moesten wekken dat hij gevoelig was voor gunsten”. Om de crisis af te wenden – de koningin werd begrijpelijkerwijs in een wel buitengewoon lastig parket gebracht – besloot het toenmalige kabinet-Den Uyl van rechtsvervolging af te zien, in ruil waarvoor de prins-gemaal zijn functie als inspecteur-generaal van de strijdkrachten neerlegde.

De ontegenzeggelijk moderne en internationaal georiënteerde stijl van het naoorlogse staatshoofd en haar gezin leidde enerzijds tot glansrollen voor de prins-gemaal als oprichter van het Wereld Natuur Fonds, als goodwillambassadeur van het Nederlandse bedrijfsleven in het buitenland en als initiator van bijvoorbeeld de Bilderbergconferenties. Anderzijds bracht diezelfde stijl de dilemma's van de moderniteit – de consequenties van eigen keuzes, grijszones tussen publiek en privaat – midden in de koninklijke huiskamer, en daarmee op het bord van de Nederlandse samenleving. Een onverwachte boemerang. Het beeld van gewone mensen in een wit paleis bleek in meerdere opzichten waar te zijn, ook in minder aangename. In de zalen van het witte paleis in het groen moet het niet zelden ijskoud zijn geweest. Het imago en de geloofwaardigheid van het koningshuis hadden daarmee eind jaren zeventig bepaald enige averij opgelopen. De markante keuze van de huidige koningin, direct na haar inhuldiging, voor een afstandelijker en zakelijker invulling van het koningschap, gekenmerkt door terughoudendheid en professionaliteit, krijgt tegen deze achtergrond enig reliëf, evenals het niet meer combineren van privé en publiek in een en hetzelfde huis. Ook de vrijwel volledige uitruiming van Soestdijk na het vertrek van de laatste bewoner is dan te begrijpen. De *damnatio memoriae* waarmee de familie het huis trof kan gezien worden als het afsluiten van een stuk familiegeschiedenis waar wellicht niet zonder gemengde gevoelens aan teruggedacht zal zijn.

De relatie tussen dynastie en samenleving, stadhouderschap-monarchie en volk, laat zich in een misschien wat ongenueanceerd beeld aldus als een geleidelijk op- en neergaande beweging schetsen. Een verhaal met verschietende kleuren. Van Vader des Vaderlands via geniale krijgsheren tot erfprinsen die in vreedestijd als publieke vijand nr. 1 te boek stonden; van redders in rampjaren tot symbolen van reactie; van onwennige erfgenamen van de verlichting tot de bezieling van het vaderland in nood; van de natie samenbindende bewoners van het Camelot der Lage Landen tot in zeker opzicht maar al te gewone mensen die die verbondenheid juist op scherp zetten. En vandaar, vandaag, tot een koel maar door velen als uiterst professioneel gewaardeerd koningschap dat langzaam de harten van de burgers herwon.

#### *Nederlandse uitingen*

Met deze wat lang uitgevallen excurs heb ik enige ups en downs in beeld geprobeerd te brengen die naar mijn smaak een kenmerk vormen van de wisselvallige positie van en omgang met de dynastieke stadhouder-vorsten hier te lande. Anders dan elders wel het geval was werden ze hier zeker niet gevoeld als bij goddelijke wilsbeschikking over ons gesteld.

De relatie met Soestdijk is de volgende. Wat treft bij het beschouwen van de Oranjebezigtingen door de tijd heen is dat de uiterlijke expressie bescheiden is te noemen. Geplaatst naast de meest voor de hand liggende buitenlandse voorbeelden valt op dat er hier te lande *geen* sprake is geweest van een zonnekoningkasteel als het Louvre of in Versailles, er geen pracht en praal was als in de Habsburgse residentie in Schönbrunn, de Brandenburgs-Pruisische paleizen in Potsdam, de Britse *royal estates in* Buckingham, Windsor en Balmoral, de negen Savoie-kastelen in en rond Turijn, de Bourbon-paleizen in Napels en

Caserta, de zomer- en winterpaleizen in St. Petersburg<sup>24</sup> en Madrid, of er zelfs maar een residentie was als die van de prins-bisschop in Würzburg, of een Wilhelmshöhe van de *minor* landgraaf zoals in Kassel. Ook de koninklijke paleizen in Brussel en Laken zijn grandiozer in opzet en uitstraling. Alleen het Paleis op de Dam komt in de buurt, maar dat is natuurlijk vooral eerder de geslaagde zelfrepresentatie van een puissant machtige republikeinse stadstaat dan een uiting van welke vorstelijke ambitie dan ook. Aan de Dam staat het werkelijke Hollandse Versailles, kort na oplevering even het Achtste Wereldwonder gedoopt.<sup>25</sup> De lopende restauratie tot zijn min of meer oorspronkelijke, zeventiende-eeuwse staat, na eerdere verwijdering van de napoleontische, geelviolette aankleding die het tot een toch wat bombastisch empirepaleis maakte,<sup>26</sup> onderstreept dat.

In vergelijking met de buitenlandse paleizen en de binnenlandse stadhuizen zijn Soestdijk en zelfs Het Loo dan eerder bescheiden te noemen. Het zijn buitens van best enige allure, maar geen oogverblindende symbolen voor oppermachtige, schatrijke en absolute heersers. De verklaring daarvoor ligt in een aantal doorgaande lijnen in de geschiedenis van de Lage Landen. Om het kort te zeggen: hier hield feodalisme eerder op en kende men minder op grondbezit gebaseerde machtsverhoudingen, werd de aristocratie sneller gekneveld door de opkomende middenstand, stadstaten en koopman-regenten, was er geen plaats voor absolute vorsten, waren er geen dynastische wingewesten (vóór het Indische cultuurstelsel – de Generaliteitslanden vielen direct onder de Staten-Generaal) of andere evidente vorstelijke privileges, maar bestond er juist veel behoefte aan overleg en werkbare compromissen, werd *conspicuous consumption* met argwaan bekeken en gold persoonlijke representatie als noodzakelijk, incidenteel kwaad. Bij ons geen Lorenzo il Magnifico.<sup>27</sup> Wel hebben de Lage Landen een serie zeventiende-eeuwse paleizen gekend die een afstraling kunnen zijn geweest van vorstelijke magnificentie, zoals de buitens van Frederik Hendrik in Honselaarsdijk en Rijswijk, en het hof in Rhenen van 'de winterkoning', Frederik V van de Palts. Maar die zijn, mede wegens de troebelen rond de nalatenschappen maar vooral wegens de eeuwige spanning tussen de Staten-Generaal en de Oranje-Nassaus, snel in onbruik geraakt, vervallen en kort na het begin van het koninkrijk gesloopt (het economisch rendement van sloop mag niet onderschat worden). Omgekeerd was de enige min of meer natuurlijke plaats waar de graven van Holland, wier erfgenamen zo'n prominente rol in de geschiedenis van de Nederlanden zouden spelen, hun macht en positie tentoon hadden kunnen spreiden, het Hof te 's-Gravenhage. Maar dat was nou uitgerekend de fysieke arena waar de conflicten tussen heerser en samenleving werden uitgespeeld. Op binnen- en buitenhof hadden en hebben de stadhouder-vorsten weinig te zoeken. Ik beschouw de uiterlijke bescheidenheid van Soestdijk graag in dit licht.

### *Bevolking nu en straks*

De huidige en toekomstige samenleving is het laatste thema in deze derde arena van betekenisgeving. Daarmee probeer ik de beschouwing over de Soestdijkse bewoners en hun voorgangers in het licht van het bijzondere van Soestdijk – dat het namelijk géén Versailles is – aan te laten sluiten op de actualiteit.

Kijken we naar de demografische ontwikkeling van Nederland in de laatste decennia, dan is het een open deur vast te stellen dat de samenstelling van de bevolking in de naoorlogse periode drastisch is veranderd. Bij gelijkblijvende omstandigheden bestaat in 2015 meer dan de helft van de bewoners van de vier grote steden uit (van oorsprong) immigranten. In 2050 zal 17 procent van de Nederlanders een niet-Nederlandse achtergrond

---

24 Het zomerpaleis Pavlosk nabij St. Petersburg, van Anna Paulwona's vader en broer, is in omtrek en aanleg enigszins vergelijkbaar met Soestdijk, maar in volume en opulentie vele malen groter.

25 Het dichtst bij komen, naast renaissance-gemeentehuizen, Italiaanse monumenten voor burgerzelfbestuur als de zestiende-eeuwse Scuola grande in Venetië.

26 Over de huidige interne verbouwing is publiekelijk niet veel bekend, tot ongenoegen van velen.

27 Zie de brede waardering voor Schama 1987. Bedrijfsculturele implicaties staan in Lendering 2005.

hebben.<sup>28</sup> De culturele en maatschappelijke integratie van deze nieuwkomers is zoals bekend een brisant politiek en maatschappelijk vraagstuk. Inburgeringscursussen, verbeteren van de taalvaardigheid en meer aandacht voor achterstanden in het onderwijs zijn er de reflexmatige bestuurlijke antwoorden op.

Maar ook binnen het zich als autochtoon bestempelende volksdeel woelt het. In cultureel opzicht valt op dat de toe-eigening van cultuurhistorie, of meer algemeen de deelname aan de klassieke ‘hogere’ cultuur, door de oudere leeftijdscohorten niet probleemloos wordt gecontinueerd door hun opvolgers.<sup>29</sup> De verwachting dat met het klimmen der jaren de aandacht voor populaire cultuur verschuift naar meer klassieke cultuuruitingen, blijkt bij grote bevolkingsgroepen in Nederland niet meer gerechtvaardigd. Dat betekent een trendbreuk waar beleidsmatig nog geen goede antwoorden op zijn. De roep om versterking van het historisch besef is een poging, thans gerealiseerd in een historische canon als kader voor het onderwijs en tevens uitgemond in een kabinetsbesluit voor een heus Nationaal Historisch Museum. Maar het is niet goed inzichtelijk te maken of, wanneer en in hoeverre die inspanningen effectief zullen zijn.<sup>30</sup>

Een brug tussen beide vraagstukken werd voor het eerst geslagen door Paul Scheffer in zijn fameuze *NRC Handelsblad*-bijdrage ‘Het multiculturele drama’ (2001), dat hij later uitwerkte in het essay *Het gesprek met de vorigen*, de inhoudelijke startnotitie voor de conceptuele voorloper van het Nationaal Historisch Museum.<sup>31</sup> Scheffer betoogt dat als voorwaarde voor een vruchtbare omgang met nieuwkomers, wier identiteit juist door hun emigrantenstatus onder druk staat en daardoor voor hen als van groter gewicht wordt gevoeld, de ontvangende partij zichzelf hogere eisen moet stellen met betrekking tot historisch zelfbeeld en bewustzijn van identiteit. Geen gesprek met de anderen zonder een gesprek met de vorigen. Pas onlangs is naar deze problematiek van ‘culturele ontreding’ diepgaander onderzoek gestart - de uitkomst is nog ongewis.<sup>32</sup>

De eeuwenlange omgang met de Oranjes werd zoals hier betoogd door nogal wat ups en downs gekenmerkt. Die changeant kleur nu kan worden beschouwd als een eminent onderdeel van de Nederlandse identiteit. Bovendien vormt Soestdijk een mooie, fysieke kapstok voor wat die omgang voor de huidige oudere generatie betekende, een focus van een naoorlogs, eendrachtig herrijzend Nederland die echter geleidelijk wat aan scherpte inboette. Tegelijk is het veelbetekenend zich te realiseren wat Soestdijk vooral *niet* is: geen imponerend machtsvertoog, geen Versailles, maar een betrekkelijk bescheiden te noemen buitenvilla als uitdrukking van juist dat wankele evenwicht tussen volk en vorst, dat lang gekenmerkt werd door opportunistisch volgen en argwanend hinderen. In het licht van de demografische en culturele vraagstukken die het huidige en komende Nederland het hoofd moet bieden, ligt het belang van het complex Soestdijk daarom misschien wel in een functie als ontmoetingsplaats tussen oud en nieuw, eigen en vreemd. Soestdijk leent zich daarvoor bij uitstek wegens zijn rijke herinneringen aan de wording van Nederland zoals hierboven geschetst. Een intergenerationeel en intercultureel *conversation piece*.

## 6. Manieren van kijken

Nu de drie arena's waarin betekenissen van 'Soestdijk' figureren, geschetst en ontleed zijn – gebouwen, ruimte en mensen – dient zich een aantal vragen aan. De belangrijkste is die naar

---

28 Garssen e.a. 2005.

29 De Haan 1997. Later onderzoek (Huysmans en De Haan 2007) zwakt dit niet principieel af.

30 Een *museum* lijkt daar niet het meest geschikte instrument voor (zie Raad voor Cultuur 2002).

31 Opgenomen in de eindrapportage Ministerie OCW 2002, 5-17.

32 Het NWO-programma *Culturele Dynamiek 2007-2013* onderzoekt het “culturele en sociale proces dat gedeeld erfgoed voor de toekomst creëert” op de thema’s burgerschap, canonvorming, innovatie, intermedialiteit en populaire cultuur. Zie: [www.nwo.nl/cultureledynamiek](http://www.nwo.nl/cultureledynamiek).

de implicaties van de constatering op het gebied van gebouw en inrichting. Ervan uitgaande dat ze waar zijn, is toch niet direct duidelijk wat ze voor consequenties voor het handelen hebben. Betekent een hoge cultuurhistorische waarde automatisch dat iets behouden moet blijven? Of zijn er verschillende denkwijzen mogelijk? Daarover gaan de volgende paragrafen.

### 6.1 Erfgoed

Tot nog toe is het gebruik van het woord erfgoed hier zoveel mogelijk vermeden. Dat is niet zonder reden gebeurd. Gebruik van die term, die pas recent weer een plaats in het algemeen spraakgebruik heeft gekregen, kan in hoge mate verwarrend zijn. De ermee verbonden connotaties zijn van sterk activistische aard. Met erfgoed moet je wat *doen!* Dingen die als erfgoed worden bestempeld staan dan onder druk, worden algemeen bedreigd met verdwijning, teloorgang, uitsterving. Ze bezwijken onder hedendaagse eisen van bouw, infrastructuur, plat geldelijk gewin. Wanneer ze al wel 'behouden' zijn, zijgen ze ineen onder het gewicht van immer toenemend toeristisch-recreatief gebruik. Ze moeten beschermd, vereisen acute aandacht, steun! Ze hebben in dat discours, kortom, zorg nodig. De gebruiker van de term is meestal de voorvechter van behoud, is zelfbenoemde pleitbezorger van zorg, vaak met uitsluiting van anderen. En aangezien erfgoed vaak vergezeld gaat van noties als nationaal of collectief, is het de overheid die een zware verantwoordelijkheid wordt toegedicht. De kwalificatie erfgoed op 'Soestdijk' van toepassing verklaren beperkt de ruimte voor het soort vrije benadering dat dit essay poogt te creëren.

#### *Dynamische betekenisgeving*

In de geschiedenis van erfgoedzorg is tegenwoordig de zienswijze dominant, maar zeker nog niet algemeen geaccepteerd, dat 'erfgoed' een processuele kwalificatie is. Daarbij zijn er drie variabelen: een toekenner, een drager en een betekenis die beide verbindt. Erfgoed ontstaat in zo'n dynamisch proces als een precieze hoedanigheid die door een toekenner om identiteitsbepaalde redenen aan een object, materieel dan wel immaterieel, wordt toegeschreven. Het is een proces van toe-eigening waarin de identiteit van de toekenner door juist die daad van betekenisgeving wordt gerealiseerd. Het Stokske van Van Oldenbarnevelt ontleent zijn betekenis aan de waarde die een gemeenschap daaraan toekent, op basis van materiële authenticiteit. Dat laatste is vereist om wat Huizinga 'de historische sensatie' noemde te kunnen ondergaan. De waarde is in dit geval die van slachtoffer van prins Maurits' machtspolitiek, en de toekennende gemeenschap definieert zichzelf in die termen *ipso facto* als anti-prinsgezind. Van Oldenbarnevelt wordt een martelaar voor een zaak die de gemeenschap in kwestie een warm hart toedraagt. Het gevolg van dit proces is dat er goed op het voorwerp gepast moet worden, het als relikwie gekoesterd wordt, aanvankelijk een prominente plaats in het symbolische hart van de gemeenschap krijgt (stadhuis, 's lands vergaderzaal) om uiteindelijk in een museum terecht te komen.

Gaat het bij het Stokske, net als bij de Anne Frankboom, nog min of meer om de symboolwaarde van het authentieke object maar zonder intrinsieke, in de materie zelf aanwezige hoge kwaliteiten, anders wordt het zodra het om voorwerpen van kunst en cultuur in meer engere zin gaat. Daarbij is juist de intrinsieke waarde van belang, vaak zelfs het beginpunt. Het iconische voorbeeld is dan altijd Rembrandts Nachtwacht, hoewel juist dit voorbeeld in zijn culturele biografie wisselende momenten van niet-intrinsieke symboolwaarde als nationaal monument heeft gekend. Door deskundigen wordt al of niet direct en al of niet na enig onderhandelen besloten dat een werk zeer hoge kwaliteit heeft. Grotere kringen eigenen zich het werk toe, vaak als emanatie van een als geniaal beschouwde kunstenaar, erkennen de artistieke waarde en beschouwen het uiteindelijk als de zelfexpressie van die gemeenschap, waarzonder die zich niet meer in alle volledigheid kan

ontplooiën. Het werk moet vanzelfsprekend zorgvuldig gekoesterd worden en mag fysiek niet meer (definitief) het gemeenschappelijk territorium verlaten. De koppeling van onvervreemdbaarheid aan een territoriaal opgevatte gemeenschap is essentieel.<sup>33</sup> Het bestempelen van contemporaine kunst- en cultuuruitingen als erfgoed is dan ook riskant, zo niet absurd. Voordat de desbetreffende gemeenschap, of een groep daaruit, zelf tot die toe-eigening is overgegaan, kan niet worden vastgesteld wat de betekenis van het voorwerp in kwestie is. Vandaar dat musea altijd extra voorzichtig zijn met aankoop van kunst die bij wijze van spreken vandaag gemaakt is.

### *Toevalligheden*

Naast voorwerpen van kunst en bewust gekoesterde herinneringen is er een grote categorie toevalligheden die erfgoedwaardig kan worden bevonden. Dat kunnen archeologische voorwerpen uit de bodem zijn, een teruggevonden inventaris, een vergeten plek die aan de stroom des tijds is ontsnapt. Juist om hun terloopsheid, het ongewild meedragen, documenteren van een overigens geheel verdwenen tijd, en wegens de mogelijkheid die ze bieden het vervlogen dagelijks leven als het ware te betrappen, wordt hun vaak een hoge erfgoedwaarde toegeschreven. Het is dan hun zeldzaamheid, liefst in combinatie met gaafheid, die hen bijzonder maakt. Allereerst zullen ze als voorwerpen van wetenschap herkend worden, als dragers van informatie uit schaars gedocumenteerde verledens. Tegelijkertijd geven ze aan de plaatsen waar ze vandaan komen een tijdsdiepte en kleur, en zijn daarmee ijkpunten voor de *genius loci*, voor de eigenheid van een plek. Als zodanig, mits in bredere kring bekend en toegeëigend, vormen ze een aparte maar essentiële categorie in het erfgoedveld. Gaat het om voorwerpen, dan worden ze mits bijzonder genoeg meestal tot museumstuk verheven, en wel op het schaalniveau dat er het beste bij past. Getuigenissen van lokale geschiedenis horen in een lokaal museum, die van nationale betekenis kunnen ook in rijksmusea.<sup>34</sup> Althans, in noordwest-Europa. In landen met een meer centralistische bestuurstraditie, zoals rond de Middellandse Zee, is het vaak de dominante staat die zich als pleitbezorger en eigenaar opwerpt, en willen ook de lokale kunst- en geschiedenisobjecten wel eens in een centraal staatsmuseum verdwijnen. Dat dit geen zwart-witsituatie is moge blijken uit het feit dat in Nederland pas met de nieuwe Wet op de archeologische monumentenzorg (2007) het eigendomsrecht van gemeenten op de binnen hun grenzen gedane bodemvondsten is vastgelegd.

### *Monumenten*

Daarmee komen we op de laatste bijzondere erfgoedcategorie, die van de monumenten. Het bijzondere daarvan is dat beschermenswaardig geachte gebouwen en stadsgezichten, of meer algemeen locaties, zowel moeten concurreren om ruimte als eminent publiek zijn. Je kunt niet twee dingen op dezelfde plek hebben, en om wat er staat kun je doorgaans niet heen. Als derde bijzonderheid geldt dat bij gebouwde monumenten het 'musealiseren', dat wil zeggen ze onder een kaasstrop plaatsen en ze zo aan het gewone gebruik onttrekken, vrijwel niet aan de orde is. Er bestaat grote consensus over de beste kansen van overleven voor een gekoesterd monument. Die liggen in het doorgaande gebruik ervan – terughoudend, voorzichtig, passend en respectvol, maar hoe dan ook doorgaand.<sup>35</sup> Dat heeft ook een kentheoretische basis. De essentie, om zo te zeggen, van een ruimtelijke structuur, van wat een gebouw is, openbaart zich door het in de ruimte te ervaren, het te betreden.

---

33 De Engelse wetgeving kent heel precieze criteria om verwijdering uit het territorium tegen te houden: '*Is it so closely connected with our history and national life that its departure would be a misfortune?*' (Waverley criteria, te vinden op [www.culture.gov.uk](http://www.culture.gov.uk)).

34 Het arrangement in ons land is gemengd: lokaal waar kan, nationaal waar moet.

35 Unesco Werelderfgoedconventie 1972, art. 5.1: '*[...] to adopt a general policy which aims to give the cultural and natural heritage a function in the life of the community and to integrate the protection of that heritage into comprehensive planning programmes.*' (onderstreping auteur).

Musealisering, dat wil zeggen onttrekking aan gebruik, kan bijna niet anders betekenen dan afzien van het betreden ervan. Maar dan is de betekenisgeving, of het ondergaan en levend houden van de waarde die in geding is, eigenlijk ook niet mogelijk. Dan wordt het een coulisseverhaal – waar overigens treffende voorbeelden van zijn, zoals in zekere zin het om zijn al te sterk gemusealiseerde kwaliteit gekritiseerde Brugge, dat eerder als themapark wordt ervaren. Daarbij komt nog het recente inzicht dat de betekenis van monumenten niet zozeer in het object zelf gelegen is, wat tegenwoordig als een onnodige, negentiende-eeuwse beperking wordt gevoeld, als wel in de relatie van het object tot zijn ruimtelijke context. Het is de gebouwde omgeving, het stadsgezicht, het landschap en de omliggende natuurlijke situatie waardoor het object betekenis krijgt, niet andersom.<sup>36</sup> In het Angelsaksische taalgebied wordt in het beleidsjargon daarom al lange tijd niet meer van *monuments* gesproken maar liever van *the historic environment*. Als je Paleis Soestdijk uit zijn context haalt, als de setting verwijnt, verliest het geïsoleerde object vrijwel alle betekenis.

### *Ensembles*

De categorie 'opengestelde monumenten' vormt dan nog een lastige onderverdeling.<sup>37</sup> Daarvan is sprake wanneer de inrichting van een monument een zodanig nauw verweven ensemble met het gebouw zelf vormt, dat het in de praktijk als museum maar naar vorm als monument fungeert, zoals met het Muiderslot, Loevestein, Huis Doorn, en vele andere historische huizen en kastelen van wisselend belang het geval is. Daarvoor is wettelijk niets geregeld. Vanuit een zekere optiek zou Soestdijk geheel of deels in die categorie kunnen vallen, maar dat is niet zeker. Het is wel een feit dat de bewaarde inrichting van Soestdijk in het Jaar van het Interieur 2001 werd geselecteerd als een van de schaarste en fraaist bewaard gebleven voorbeelden van vroege negentiende-eeuwse interieurs in ons land.<sup>38</sup>

Eenmaal als erfgoed erkend, als zodanig gekoesterd en beschermd, bijvoorbeeld door musealisering of door opname op de rijkslijst krachtens de Wet tot Behoud van Cultuurbezit (Wbc), althans onvervreemdbaar gemaakt zonder uitdrukkelijke toestemming van de minister, treedt een ander proces in werking. Dat is veel lastiger en betreft het periodiek herijken van betekenissen. Als datgene wat men vroeger belangrijk vond immers een functie is van het toenmalige waardensysteem in de toenmalige gemeenschap, en als mag worden aangenomen dat gemeenschappen en ook waarden in de loop der tijd veranderen, dan is het zeker niet evident dat een eenmaal op grond van die waarden tot erfgoed bestempeld object dat ook tot in alle eeuwigheid moet blijven. Periodiek zal de gemeenschap zich dus moeten bezinnen op de waarde en betekenis van het door voorgaande generaties aan haar nagelatene. Ook uit een erfenis kun je sommige dingen weggooien. Zijn de redenen om te bewaren nog geldig? Kennen we de redenen nog? Vinden we er nog hetzelfde van? Zijn er betere alternatieven? Als er aan de voorkant voortdurend bijkomt, moet er dan aan de achterkant niet wat af?<sup>39</sup>

### *Wet- en regelgeving*

Het instrumentarium waarmee aan erfgoedzorg gestalte wordt gegeven is niet omvangrijk. Men kan zelf iets aankopen, zoals de Vereniging Natuurmonumenten, daartoe speciaal opgericht, in 1906 met het Naardermeer deed. Vele National Trust-achtige particuliere organisaties doen dat sindsdien stelselmatig.<sup>40</sup> Of je kunt een vlammend pamflet schrijven,

---

36 Asselbergs 2006.

37 Raad voor Cultuur 2004, 9.

38 Van Burkom e.a. 2001, 170-171.

39 Dit is een van de belangrijkste redenen voor het Ministerie van OCW om het huidige bestel voor de monumentenzorg fundamenteel te willen herzien: zie reactie OCW op tussentijds advies Raad voor Cultuur 'Stelselbespreking Monumentenzorg', 20 juli 2007.

40 Zoals de vele regionale landschaps- en kastelenstichtingen. Alleen al die in Gelderland beschikt over 650 gebouwen op 11.000 ha grond, wordt gesteund door 42.500 donateurs, en beschikt over

zoals Victor de Stuers in 1873 in *de Gids* deed, waarin hij de Thorbeckiaanse onverschilligheid van de rijksoverheid ten aanzien van monumenten en museale collecties zodanig hekelde dat hij korte tijd later zelf belast werd met het opzetten van een rijksstelsel voor erfgoedzorg.<sup>41</sup> Het resultaat van overheidsbemoeienis op dit gebied is 135 jaar later een zeer terughoudend, nogal passief systeem. In de kern zijn er slechts drie wetten, voor respectievelijk de (archeologische) monumenten, de archieven en een beperkt aantal bijzondere losse voorwerpen buiten museale collecties, de al eerder vermelde Wbc. Afgezien van de wettelijke regelingen voor archieven die actief ingrijpen regelen omdat daar een voor de rechtszoekende burger groot belang ligt, zijn de juridische kaders voor monumentenzorg in essentie op passieve bescherming gericht. Ze beperken wat toegestaan is en geven aan voor welke ingrepen toestemming vereist is, maar niet hoe men in het algemeen met erfgoed moet omgaan (wat in andere landen soms wel heel precies geregeld is). Ze stimuleren niet en zijn evenmin richtinggevend. Het schermen met de wettelijk beschermde status van een locatie of een object betekent in ons land dan ook niet veel. Het legt niemand een verplichting op, hoogstens een verbod. Het activerende element in de notie erfgoed, de *call to arms* zoals boven besproken, ontbreekt in de Nederlandse wettelijke arrangementen rond dit onderwerp.

Dit passieve karakter is te begrijpen vanuit de principes zoals Thorbecke die in de grondwet van 1848 vastlegde. Kunst en cultuur zijn bij ons immers geen overheidszaak. Deze zienswijze, hoe verwaterd misschien ook, past wonderwel bij de ideeën over *civil society* die tegenwoordig gangbaar zijn – niet zozeer in de actuele politiek als wel in algemenere, langetermijnpvattingen over de verhouding tussen staat en samenleving in Noordwesteuropa. Burgers moeten in beginsel zoveel mogelijk eigen verantwoordelijkheid nemen, en de overheid zorgt voor de randvoorwaarden waaronder zij die kunnen realiseren. Voor erfgoed wil dat zeggen dat de bekommernis om wat van waarde wordt geacht vooral uit de samenleving zelf moet komen. De overheid rest niets dan de burgers en hun maatschappelijke organisaties in staat te stellen hun instandhoudingstaak, mochten ze daartoe besluiten, zo goed mogelijk, dat wil zeggen technisch en inhoudelijk optimaal geïnformeerd, duurzaam vorm te geven. Daarnaast heeft ze – wellicht – twee andere taken. Ten eerste wanneer zij zelf eigenaar is. Dan hoort zij zich op voorbeeldige wijze, uitstekend geïnformeerd en met een optimaal duurzaam effect van haar taak te kwijten. De restauraties van het Catshuis, het Rijksmuseum, de Victory Boogie Woogie: ze horen in alle opzichten, inclusief de zorg voor de publieke communicatie erover, niet minder dan voorbeeldig uitgevoerd te worden. De tweede bijzondere overheidstaak komt in beeld wanneer de zorg voor een object dat van evident locatieoverstijgende betekenis is, de macht van een private partij of lagere overheid eenvoudigweg te boven gaat. Dan is het van algemeen belang om een afdoende vangnet te hebben. De zorg voor de resten van een Romeinse villa in de achtertuin van een Zuid-Limburger kun je moeilijk op de persoon in kwestie laten rusten, en de restauratie van de St. Jan niet op de katholieke parochie van Den Bosch. Beide gaan de macht van de eigenaren evident te boven.

### *Keuzes*

Het wettelijk arrangement hier te lande laat dus de inhoud open van het proces van omgang met dingen die om een of andere reden van erfgoedwaarde worden bevonden. Er is nooit sprake van een eeuwige bevrozing. Een ander belang, veelal het algemene, kan prevaleren, zulks ter democratische bespreking. Een parlement of gemeenteraad is niet voor niets allereerst de plaats voor gesprek, afweging, het vinden van een voor de meesten aanvaardbare oplossing. Keuzevrijheid, mits op het juiste niveau, controleerbaar uitgeoefend

---

een voor minder dan de helft gesubsidieerd budget.

41 De Stuers 1873

en voorzien van enige borging, is essentieel in een dynamische samenleving.<sup>42</sup> Dat betekent dat de blote aanwezigheid van een historisch relict in het heden nooit per se verplichtend kan zijn tot slechts één enkele handelswijze. Je kunt besluiten van behoud af te zien, het relict alleen te onderzoeken of slechts enige delen te behouden, een virtuele replica te maken of het desnoods te verplaatsen (zoals met de portierswoning naast het Olympisch Stadion in Amsterdam gebeurde). Het wegen van de waarden die eraan toegekend worden, die uitlokken wanneer ze latent lijken, het gesprek daarover in een open setting voeren, de ene tegen een andere zienswijze plaatsen: het hoort allemaal bij het proces. Sterker nog, het is bij uitstek juist in dat proces dat erfgoed ontstaat. Daarbij hoort ook dat een wetenschappelijke waarde nog bepaald geen publieke waarde is. En hetzelfde ding hoeft voor verschillende specialisten niet altijd dezelfde waarden te hebben, zelfs niet binnen dezelfde discipline. De monumentenwet regelt vooral het proces van die afweging zonder te insisteren op onvoorwaardelijk behoud.<sup>43</sup>

Voor Soestdijk betekent de status van Monument met Erfgoedfunctie niet veel anders dan dat er, tot een nieuwe actor in de rol van gebruiker gevonden is, netjes op gepast moet worden. Het rijk zelf, gedelegeerd naar de Rijksgebouwendienst, is nu eigenaar, met de Stichting Openstelling Paleis Soestdijk als huurder en interim-gebruiker. Het rijk behoort er in die tussentijd in alle opzichten voorbeeldig mee om te gaan. Mocht het ook straks niet zelf de gebruiker zijn, dan moet het een nieuwe eigenaar of gebruiker in staat stellen er optimaal mee om te gaan: geïnformeerd en duurzaam.

Maar er is misschien meer. Zoals we hierboven schetsten ligt de betekenis van Soestdijk in drie arena's: in de gebouwen zelf, in hun ruimtelijke context, en in de waarden die de opeenvolgende bewoners *in hun relaties tot die twee* voor de samenleving van nu en straks vertegenwoordigen. Daar gaat het slot over.

## 6.2 Geschiedenis, actualiteit, toekomst

De grote opgave in het herbestemmingsproces is om in het nu een brug te slaan tussen wat zich uit de geschiedenis fysiek in het heden bevindt – gebouw en omgeving – enerzijds en een gedroomde, duurzame toekomst anderzijds. Het merendeel van die toekomst is op hoofdlijnen en vanuit hogere schaalniveaus al door externe factoren bepaald. Het erfgoedaspect van Soestdijk schuilt behalve in de materie, die voorlopig vooral voor specialisten interessant zal zijn en daar ongetwijfeld voor veel gedoe zal zorgen, vooral in de tamelijk jojoënde verhouding die Nederland als geheel in de loop der tijd met de bewoners van Soestdijk heeft gehad. Het snelst zal de herinnering aan de naoorlogse periode vervluchten. Die zal met het ouder worden van mijn eigen generatie vervlakken, vervagen en zich uiteindelijk ietwat uitgedoofd voegen bij het repertoire van de geschiedenis. Het daarnet gaat op in het verderweg gelegen toen.

Het zal de kunst zijn een bestemming te vinden die ruimte laat voor zowel zo'n langzaam afvlakkende, recente herinneringsfunctie van Soestdijk als voor wat ik eerder een intergenerationeel en intercultureel *conversation piece* noemde. Slagen wij erin ons op kortere termijn begrepen te weten door de nieuwe generaties en de nieuwe Nederlanders? Hoe helpen we hen daarbij? En mogen ze er ook zelf wat van vinden? En hoe gaan wij dáár vervolgens dan weer mee om? Gedurende bijvoorbeeld een generatie kan zich een voorbije

---

42 Als borging is in de jaren negentig voor het landschap de notie van het zogeheten cascoconcept ontwikkeld. Deze analyzewijze maakt onderscheid tussen een hoogdynamische laag van de korte termijn en een laagdynamische van de langere termijn: zie Sijmons 1991.

43 De Wet tot behoud van Cultuurbezit blijkt in laatste instantie nooit in alle gevallen een kunstvoorwerp definitief binnen de landsgrenzen te kunnen houden. Op zijn best dwingt zij om periodiek met elkaar eerdere keuzes te ijkken en de waarden die daarbij een rol speelden, te toetsen.

periode langzaam sluiten, maar wordt de vlottende betekenis van Soestdijk in het gesprek tussen vroeger, nu en straks levend gehouden, om zich in een parallel proces te openen voor nieuwe mogelijkheden. Het is hier niet de plaats te suggereren dat die mogelijkheden per se gebaseerd moeten zijn op de in de materie aanwezige intrinsieke kwaliteiten – zeventiende-eeuws jachthuis, empirepaleis, jarendertigvilla, al of niet als ensemble met de historische parkaanleggen in de Laagte van Pijnenburg. En ook niet dat er straks uitsluitend met die aspecten gewerkt mag worden, waarbinnen er nog wel enige variatie denkbaar is tussen summier erkennen enerzijds en gulzig incorporeren anderzijds. Wat mij hier interesseert is het soort scenario's om daarmee om te gaan. Die worden in het volgende hoofdstuk besproken.

## 7. Manieren van doen

De vraag is dus wat er met de op het strand van de tijd aangespoelde materie te doen valt. Het handelingsperspectief laat theoretisch de volgende scenario's zien:

- er iets mee moeten;
- er iets mee willen;
- iets anders willen, met medeneming van een keuze uit de bestaande kwaliteiten.

We behandelen ze hier alle drie kort.

### 7.1 Historicisme

Zoals boven beargumenteerd legt het beschikken over een monument in ons land niemand enige feitelijke verplichting op, anders dan de uitnodiging tot zorgvuldige afwegingen. Uiteindelijk kan in een beslisprocedure de keuze voor retentie of vervreemding, behoud of opgeven, altijd ten nadele van het object uitvallen. Ook in musea is het niet meer ongebruikelijk aan zogeheten ontzamelen te doen. Het oogmerk daarvan moet, zo vindt de beroepsgemeenschap in haar Museale Leidraad, wel nadrukkelijk de kwaliteitsverbetering van de collectie zijn.<sup>44</sup> In wat in sommige gemeenten wel 'risicodragende monumentenzorg' wordt genoemd, is de erkenning vastgelegd dat om geloofwaardig te zijn in onderhandelingsprocessen met partners met andere belangen, er ook wisselgeld beschikbaar moet zijn. Alles behouden kan eenvoudig niet.

Dat ligt elders wel eens anders. In andere tradities volgt de gevoelde plicht tot behoud uit een categorische imperatief, dat de samenleving zich opgelegd weet vanuit een historicistisch te noemen geschiedopvatting. Historie, of liever een selectief waargenomen serie momenten, wordt lineair beleefd, en haar wordt een bedoeling toegeschreven die in het voortreffelijke heden haar voorlopige voleinding vindt. De bewoners van het nu hebben dan een heilige, morele plicht die geschiedenis verder te helpen. Het is de geschiedenis die bepaalt wie je bent, en de materiële getuigenissen daaruit – alweer hoogst selectief geaccepteerd, maar dat zegt men nooit – zijn evenzovele paspoorten om ongehinderd naar de beloofde toekomst te geraken. Het bijbehorende vocabulaire bestaat uit noties als 'taken', 'historische missies', 'de noodwendigheid van het verleden' en 'Merelveld 1389'.<sup>45</sup> De hierboven zo belangrijk gevonden keuzevrijheid is in dit soort situaties ver te zoeken. In het handelingsperspectief opent zich maar één route.

---

44 Vergelijk het verzet in 1987 tegen de verkoop van een Mondriaan uit Hilversums gemeentelijk bezit om met de opbrengst ervan de restauratie van het Dudok-stadhuis te betalen. Of de ophef in 2005 toen er uit het Frans Hals Museum twee oude meesters zouden worden verkocht ten behoeve van de bouw van een nieuw depot.

45 Eerder uitvoerig behandeld in Knoop 2006, 20-24.

De ogenschijnlijke tegenhanger van historicisme, het modernisme (als geesteshouding, niet als kunst- of architectuurstroming), is aan dezelfde wetmatigheid onderworpen. De houding in het nu ten aanzien van het verleden is die van contramal. Ook hier wordt door de gepercipieerde geschiedenis een plicht opgelegd, namelijk er afstand van te doen, die uit te wissen en opnieuw te beginnen. In wezen een romantische reactie op de verlichting, impliceert zij uiteindelijk een faustische positie, op zijn zwartst resulterend in Beeldenstorm, boekverbranding en Ceaucescu's parlamentspaleis in Boekarest. Historicisme en modernisme komen het puurst tot uiting in een totalitaire setting. Het opblazen van Boeddhabeelden in 2001 in Afghanistan kan daarbij horen, maar ook het minutieus *ex nihilo* terugbouwen van een door vorige, nu als vijandig beoordeelde regimes verwoest gemeenschapssymbool.<sup>46</sup>

## 7.2 Heropneming

Heel anders ziet de wereld eruit wanneer er een bewuste keuze wordt gemaakt om iets met relictien uit het verleden te doen. Het heden is allerm minst een eindpunt van de geschiedenis, en ze draagt ons ook niets op. Monumenten zijn niet tot ons gekomen om bevroren, gemusealiseerd of onveranderd 'doorgegeven' te worden, maar vormen een uitdaging. De motivaties ermee verder te gaan liggen in de toekenning van erfgoedwaarden, die velerlei vorm en kleur kunnen hebben: historie, landschap, nostalgie, herdenking, wetenschap (kunst- of bouwhistorie), symboliek. Afhankelijk van het gewicht van die waarden wordt de herbestemming geheel of gedeeltelijk in het licht van die waarden geplaatst. Dat kan gaan van het Anne Frankhuis tot uiteindelijk, daar pal om de hoek, een enkele plaquette op de gevel met de tekst "Hier werd in 1756 geboren Willem Bilderdijk, dichter en geleerde".

Van belang is het, gegeven de publieke toekenning van een of meer betekenissen volgend uit die behoudsmotieven, om onderscheid te maken tussen waarden. Het is niet onwaarschijnlijk dat grote delen van de Nederlandse bevolking, aldus gevraagd en na enigszins geïnformeerd te zijn, over de toekomst van objecten als Soestdijk zal oordelen dat ze 'bewaard' moeten blijven. Wat daarmee bedoeld wordt is evenwel niet duidelijk. Wil men het dagelijks bezoeken? Er een kopje thee kunnen drinken? Moet het een museum zijn?

In de economische theorie kent de relatie tussen mensen en dingen, uitgedrukt in kosten-batenanalyses, buiten de gebruikswaarde ook nog enige zogeheten niet-gebruikswaarden. De opvallendste is de *bestaanswaarde*, ook wel passief gebruik genoemd. Daarmee wordt het belang aangeduid dat mensen kunnen hechten, blijkend uit de bereidheid daarvoor te betalen, aan de aanwezigheid of het bestaan van een goed of dienst zonder dat ze er zelf of dat anderen er gebruik van maken. Te denken valt aan het tropisch regenwoud, biodiversiteit, ijsberen op Groenland. Die worden als een moreel goed beschouwd, waarvan het waardevol is dat ze gewoon bestaan. Maar men hoeft er niet per se heen. Als lang verbeide brug tussen natuur en economie is deze notie recent in de discussies over natuurbehoud een grote rol gaan spelen,<sup>47</sup> vaak in één adem genoemd met cultuurhistorie maar in die combinatie bij mijn weten nog niet theoretisch verder uitgewerkt. De mogelijke publieke wens om Soestdijk te bewaren, even los van wat er precies behouden moet worden en hoe dat concreet dan zou moeten, betekent dus niet dat het ook per se publiek opengesteld moet worden. Dat er iets blijft kan voldoende zijn.

Een tweede nuancering in dit scenario is dat het ermee door willen gaan niet alleen defensief hoeft te worden voorgesteld, in termen van beschermen en weerstand bieden tegen

---

46 Zoals een Wit-Russische monumentenzorger mij in 1994 vertelde dat men aldaar met het renaissancegemeentehuis in Minsk had besloten te doen. Deze controversie speelde ook wel in de discussies over de recente herbouw van Hotel Adlon (volgens Wikipedia "*eine freie Neuschöpfung in klassischen Bauformen in Anlehnung an den Vorgängerbau*") in het hart van Berlijn.

47 Recent bijvoorbeeld Goossen e.a. 2007.

aanslagen van buiten (zoals doorklinkt in de naam *Heemschut*), maar ook offensief van aard kan zijn, als een op zichzelf vertrouwende kracht, in allianties met bijvoorbeeld de ontwerpdiscipline. Het cultureel argument dient dan als inspiratie in grotere processen, wat een opgave is die in het zogeheten Belvedere-programma wordt onderzocht,<sup>48</sup> met accenten op de doorgaande actualisering en vitalisering van monumenten in het nu en straks.<sup>49</sup> Niet behoud koste wat kost staat centraal, maar zorgvuldige omgang in een proces waar vele andere partijen met andere belangen aan deelnemen. Ondanks de hoge verwachtingen worden de concrete resultaten van 'Belvedere' vooralsnog gemengd beoordeeld. Dat neemt niet weg dat er interessante denkrichtingen uitgeprobeerd worden.

Op datzelfde sleutelbegrip, zorgvuldige omgang, is de visionaire houding gestoeld die Rijksadviseur Landschap Dirk Sijmons formuleerde ten aanzien van de langere termijnontwikkelingen in het landschap, maar door hem wat pregnanter "het liefdevol begeleiden van transformaties" genoemd.<sup>50</sup> Daarmee erkent hij, in mijn eigen vrije parafrase, de grotere en langdurige processen met een heel eigen dynamiek die maar weinig concreet te beïnvloeden zijn, zoals het uiteindelijk niet meer voor agrarische exploitatie rendabel zijn van het Nederlandse platteland. Het past landschap- en erfgoedzorgers dan om daar, samen met andere disciplines, in mee te gaan en die processen vanuit hun deskundigheid naar vermogen te begeleiden, gemotiveerd door een zekere bekommernis om het weerloze en het zich niet direct openbarende van de historische materie.

### 7.3 Rekening houden

Een laatste scenario, naadloos uit de vorige positie doorlopend maar voor de helderheid apart benoemd, kan zijn dat men met de locatie of materie in principe iets geheel anders wil doen, maar er tevens voor kiest aan te sluiten bij een of meer van de bestaande kwaliteiten. Bataviastad nabij Lelystad is er een voorbeeld van, of – wat minder commercieel – het Westergasfabrieksterrein in Amsterdam.<sup>51</sup> Stond bij het eerste voorbeeld de toekomstige bestemming wel centraal, bij het tweede was dat niet het geval. In Amsterdam werd niet zozeer uitgegaan van de intrinsieke waarde van het industrieel-archeologische complex, waarvan alle aspecten zouden kunnen worden opgeteld, geanalyseerd, en geprioriteerd en er vervolgens gehoopt zou kunnen worden dat het wel goed zou komen. Veeleer werd het functiedenken er ondergeschikt gemaakt aan wat er zou kunnen ontstaan indien de juiste condities zouden worden gecreëerd, gebaseerd op ruimtelijke en stedenbouwkundige kwaliteiten. De kernwoorden waren: rekening houden met langetermijnontwikkelingen, aansluiten bij het stedelijk weefsel, open houden van de ruimte, in het proces integreren van pluraliteit van gebruikers en gezichtspunten, en uitlokken van creativiteit. Daarmee werd ruimte gelaten voor 'aanleidingen uit de geschiedenis',<sup>52</sup> in combinatie met oriëntatie op toekomstige, autonome processen elders.

In het geval van Soestdijk kan in deze lijn, uitgaande van te verwachten associaties, wensen en verwachtingen als 'bewaren', 'open', 'openbaar', 'groen', 'chique', 'stijlvol', 'van ons', een proces van precieze kwalificering gaande worden gemaakt. Het gaat dan niet om het bepalen van een exact omschreven toekomstige functie, maar om het benoemen van kwaliteiten die welke herbestemming dan ook een vitale betekenis kunnen geven. 'Horeca' is een functie, 'Jamie Oliver' een kwaliteit. 'Museum' is een functie, 'Tate Modern' een

---

48 *Nota Belvedere* 1999. Sindsdien uitgewerkt in een programma rond 'behoud door ontwikkeling'.

49 Asselbergs 2003 en 2006.

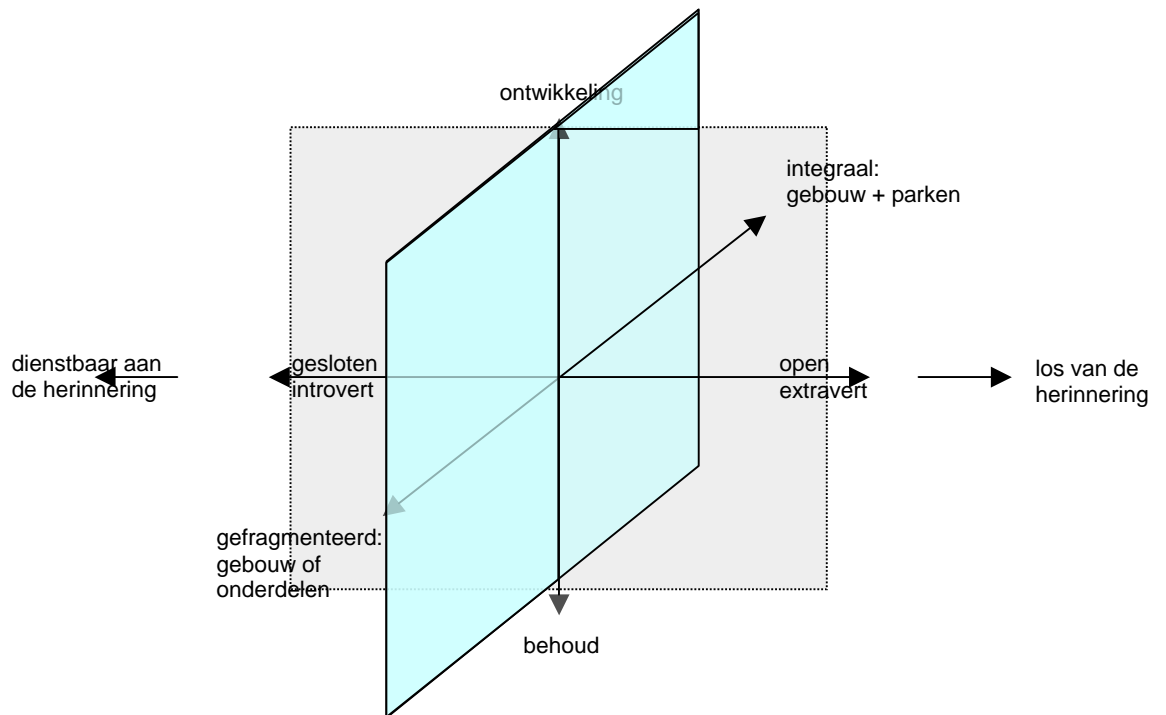
50 Sijmons 2003.

51 'Factory Outlet Shopping Centre Bataviastad' richtte zich naar zijn omgeving: Bataviawerf, Nederlands Instituut voor Scheeps- en Onderwaterarcheologie en Nieuw Land Erfgoedcentrum.

52 Pleidooien voor dergelijke interactieve ontwerpmethoden zijn te vinden in Van der Zande 2006 en in het werk van S. Visser, M. Hajer en F. Coeterier.

kwaliteit.

Op een wat abstracter niveau kunnen de verschillende dimensies tot vatbaarder opposities worden teruggebracht. We kiezen een beperkt aantal assen, zoals hieronder bij wijze van voorbeeld geschetst, en voor voor de hand liggende opposities van kwalificaties als gesloten-open, ontwikkeling-behoud en integraal-gefragmenteerd. Er zijn natuurlijk wel meer dimensies denkbaar, zoals groot- vs. kleinschalig, modern vs. klassiek, jong vs. oud. Gezien het thema van dit essay is het reëel in elk geval één extra dimensie op te nemen: het hier geschetste systeem zou vrijelijk op een extra, in dit beeld horizontaal gedachte as heen en weer moeten kunnen schuiven, een die de mate van dienstbaarheid aan de herinnering aan de vorige bewoners representeert.



En daarmee zijn we terug bij het begin: de levende herinnering.

## SAMENVATTING EN CONCLUSIES

### Samenvatting

Het lege huis te Baarn is een vat vol tegenstrijdigheden. Het wordt vooralsnog door niemand geclaimd, maar feitelijk is het van iedereen. Met name de recente herinnering is sterk. Moet die, of die aan de meer dan drie eeuwen prinselijk-vorstelijke bewoning, niet bewaard worden? Dit essay wil die vraag niet beantwoorden, wel openleggen hoe daarover nagedacht kan worden.

Er zijn drie arena's geschetst waarin betekenissen van Soestdijk spelen: gebouw, omgeving en de geschiedenis van de bewoners.

In de eerste arena, het gebouw, is een stapeling te zien van in hoofdzaak drie periodes: een jachthuis dat prins Willem III liet bouwen op het land dat hij van zijn aartsvijanden, de Amsterdamse regenten, kocht; een bescheiden zomerpaleis in Frans empirestijl van koning Willem I met een tamelijk bijzondere inrichting; en een knusse jarendertigvilla in het woon-werkpaleis van koningin Juliana en haar gezin.

De tweede arena wordt gevormd door de fysieke setting van het paleis. Er blijkt een nauwe relatie met park en bos te zijn, niet alleen op het paleisterrein zelf, maar in een veel grotere omtrek daaromheen. Dat ensemble is van een zeldzaam grote omvang, maatvoering en intactheid, en vormt een opmerkelijke eenheid rond een laagte in de Utrechtse Heuvelrug. De Heuvelrug is benoemd tot provinciaal landschap maar is zelf ook weer onderwerp van hogere planologische besluitvorming, in nationale vergezichten op de verder gelegen toekomst van de Randstad in 2040. De vrijheidsgraden binnen en direct rondom Soestdijk, in het oog van al die concentrische cirkels, zijn daarmee beperkt. Er bestaat grote externe druk die Soestdijk stuwt naar een goed bereikbare en goed ontsloten, recreatieve functie als groene oase in een straks volgepakte Parkstad.

In de derde arena spelen de geschiedenissen van de bewoners van het complex voor zover die relevant zijn voor de Nederlandse samenleving van nu en straks. Dominant is de middelste fase, uit het begin van de negentiende eeuw. Die staat voor een keerpunt in de Nederlandse geschiedenis, de overgang van een regentensamenleving naar een moderne staat. Daar kwam het buitenland in de persoon van Napoleon zelf voor over. Het is in die zin vooral zijn paleis. Onder de recentste bewoners werd het, geholpen door de eminente open visuele werking van het buiten en op de golven van het naoorlogse optimisme, een modern Camelot van de Lage Landen, in het hart gesloten door de naar eenheid zoekende samenleving tijdens de Wederopbouw. Maar de keerzijde van de moderniteit, het conflict tussen privé en publiek, de emancipatie van het individu, de consequenties van de eigen keuzes, het zoeken naar eigentijdse vormen van maatschappelijk engagement, het ging allemaal niet aan de Amsterdamsestraatweg voorbij. Er moet soms een koude wind hebben gewaaid door de moderne villa die in het empirepaleis school.

De snoer van geschiedenissen kent twee kanten. Enerzijds is er de herinnering aan de laatste halve eeuw, die vanzelf zal imploderen tot feitelijke geschiedenis. Anderzijds is er de betekenis van het complex als focus van de wisselvalligheden in de verhouding tussen land en vorst. Mede daardoor is het immers in vergelijking met het buitenland bijvoorbeeld nooit een Versailles geweest. Dat bij uitstek changeant karakter, die wisselende kleur, markeert de vaak gespannen relatie tussen eigenwijze laaglanders en ambitieuze erfprinsen. Dat zou de markante inhoud voor een *lieu de memoire* kunnen worden, als aanleiding en onderwerp voor wat wij in dit essay het 'intergenerationele en interculturele gesprek' noemden. De culturele continuïteit en sociale cohesie die daarmee gemoeid zijn, worden algemeen beschouwd als een van de grote opgaven van onze tijd.

Uit een gedetailleerde beschouwing van de aard van erfgoed blijkt dat het blote bestaan ervan niet tot iets verplicht, anders dan tot conversatie. Het is immers in het onderlinge gesprek dat de waarden ontstaan die aan objecten worden toegekend.

Bij monumenten wordt de inbedding van een object in een bredere fysieke context steeds belangrijker gevonden, zo sterk zelfs, dat er zonder context vrijwel geen betekenis over lijkt te blijven. De aanwezige, organische samenhang tussen Soestdijk en zijn omgeving is daarmee een uitgelezen kans. Maar de keuzevrijheid bij monumenten is in het handelen minder groot dan die in andere erfgoedsectoren. Monumenten moeten immers met andere materie in de ruimte concurreren en bevinden zich bij uitstek in het publieke domein. Ook de druk vanuit toekomstvisies als Randstad 2040 beperkt de bewegingsvrijheid bij het nadenken over nieuwe bestemmingen van Soestdijk en over de omgang met de parken en bossen in de directe en wijdere omgeving. Dat stelt nog hogere eisen aan het komende proces. De invloed van de rijksoverheid als bestelverantwoordelijke voor erfgoed is daarentegen gering: ze beperkt ingrepen maar kan niet dwingen tot behoud. Wel heeft de overheid een toerustingplicht ten aanzien van de *civil society* en men mag verwachten dat ze als vangnet optreedt waar opgaven te groot zijn. En als eigenaar behoort ze voorbeeldig met het haar toevertrouwde om te gaan.

Voor het verbinden van verleden en toekomst, als opgave in het heden, zijn drie scenario's geschetst:

- een verplichting tot de geschiedenis, die tevens een ontkenning kan inhouden,
- een bewuste, vrije keuze ervoor,
- of een keuze voor iets geheel anders, die evenwel elementen uit de geschiedenis meeneemt.

Het eerste scenario is bij ons niet gangbaar of gewenst, het tweede en derde zijn dat wel. Maar ook dan blijven er nogal wat opties. Een algemene wens iets te behouden kan ook gerealiseerd worden door slechts de 'bestaanswaarde' ervan te borgen. Afgezien daarvan lijkt de belangrijkste keuze te zijn of de historisch gegroeide situatie als *uitgangspunt* dient dan wel als een van de vele *condities* wordt gekozen. Uiteindelijk is de kernvraag: wordt het voortgaan met of rekening houden met? Beide scenario's vereisen een interactief ontwerp, waarvoor aan het eind van het essay spelenderwijs enige noties in stelling zijn gebracht.

## Conclusies

Zich verstaan met een historisch geladen plek is een uitdaging en een dilemma. Hoe revitaliseer je, in de continuïteit van de geschiedenis, een verlaten locatie? Welke waarden laat je prevaleren? Wiens waarden? Hoe maak je van een potentiële last een lust? En wie is die 'je' in de drie voorgaande zinnen? Dit essay probeerde verwarringen uiteen te rafelen, zienswijzen bloot te leggen zonder zelf keuzes te doen. Ongemerkt heb ik me toch door enige voorkeuren en posities laten leiden.

De belangrijkste is wel het inzicht in de verwevenheid van gebouwen en wijdere omgeving, die op zichzelf en met elkaar bijzonder zijn te noemen en die ikzelf van grote waarde acht. Waar vind je dat nou? Ook raakte ik onder de indruk van de kennelijke onontkoombaarheid van de vele bestuurlijke processen die de vormgeving van Nederland op langere termijn lijken te bepalen. Maar of de visionaire bestuurlijke uitingen zich ook zullen vertalen in consequent handelen en duurzame resultaten is nog de vraag. Daarbij komt nog dat de in het essay geschetste trechter van bestuurlijke schaalniveaus, elk met hun eigen eisen en dwingendheden, wel dreigend overkomt, maar in principe ook voor elke andere plek in Nederland geconstrueerd kan worden. Tussen beleid en werkelijkheid staan mensen in de weg en terloopse ontwikkelingen.

Het openleggen van manieren van kijken leidt in elk geval tot een zekere vrijheid: historie is niet bepalend, hoogstens beperkend. Dat stelt – helaas misschien – zware eisen aan het proces van herbestemming. Uit de beschouwingen over de scenario's in het handelingsperspectief dat aan het eind werd geschetst volgt de conclusie dat het voor Soestdijk, gegeven de vele eisen die uit hogere niveaus van planvorming voor een deel al klaar lijken te liggen, vooral de keuze voor de kwaliteiten van welke herbestemming dan ook zal zijn, niet de blote herbestemming zelf, die het succes van de nu volgende operatie zal bepalen. Het succes wordt in die zin dan wel afgemeten aan van te voren te formuleren eisen, bijvoorbeeld met betrekking tot een gewetensvolle omgang met de schaal van de omringende groene gebieden en met de uitdaging die het complex biedt voor een intergenerationeel en intercultureel gesprek over Nederland, zijn bestuur en de rol van de Oranjes daarin. Dat laatste niet als plompverloren te accepteren historisch feit, maar als een kleur die onder condities waargenomen kan worden, en uitnodigt tot bespreking, weging, positiebepaling. De opgave is derhalve het scheppen van de condities waaronder dat laatste optimaal kan gebeuren, mits de regisseur van dat proces deze zienswijze onderschrijft.

Dat laat de bestemming zelf onverlet. Ook in of rond, zeg, een semi-commercieel conferentiecentrum, een luxe appartementencomplex of een locatie voor hogere – Europese – bestuursopleidingen, kunnen aanleidingen voor dat gesprek aangebracht worden, of te vinden blijven. Of in een Museum voor de negentiende eeuw, waarvoor al enige stemmen zijn opgegaan. Of in een dependance van Rijksmuseum Paleis Het Loo, mocht het wenselijk geacht worden een duplicaat of filiaal van een dynastiek paleis-themapark te creëren. Zelfs in een luxe hotel dienen zich dergelijke mogelijkheden aan. Hotel Derlon te Maastricht heeft een volledig Romeins badhuis geïncorporeerd en zich daar thematisch naar gevoegd. Waar het om gaat is een vitale functie in stand te houden, die ook straks zal kloppen bij de locatie en de omgeving die nu, vanuit een bepaald gezichtspunt, van een zekere waarde geacht worden. Het is aan de eigenaar dat proces vorm te geven, en ruimte te scheppen voor het zich ontwikkelen van die functie, gegeven de plicht gezichtspunten te delen en waarden te laten bediscussiëren.

In het begin van dit essay werden twee kansen opgemerkt: de betrekkelijke verweesdheid van het complex en een zekere mate van bestuurlijke desinteresse voor dit grensgebied tussen Utrecht en Noord-Holland, het 'achterkantenverhaal'. In het licht van wat naar mijn smaak een waarlijk interactieve ontwerpogave moet worden, krijgen die kansen nu reliëf. Bij het nadenken over betekenisverlenende kwaliteiten en bij het kiezen voor dimensies zoals in de hier beschreven scenario's, hoeft er geen rekening te worden gehouden met posities van een deze of gene gebruiker, of met beperkingen voortkomend uit zijn profiel. Die is er namelijk nog niet. Bij een in betrekkelijke vrijheid uitgevoerd proces kan een toekomstig eigenaar-gebruiker aan de hand van de uitkomst juist gekozen of zelfs gecreëerd worden. Dat vind ik de meestbelovende 'kans van Soestdijk'.

Amsterdam,  
10 december 2007

## Verwijzingen

- Asselbergs 2003 F. Asselbergs, *Het monument en de echtheid van het bestaan. Een voortgezet pleidooi voor het cultureel argument* (Inaugurele rede KUN 2003, onuitgegeven)
- Asselbergs 2006 F. Asselbergs, *Naar een offensief monumentenbeleid. Notitie van de Rijksadviseur voor het Erfgoed naar aanleiding van het advies 'Het tekort van het teveel' van de Raad voor Cultuur*, Atelier Rijksbouwmeester/Den Haag 2006
- Blijdenstijn 2007 R. Blijdenstijn, *Tastbare tijd. Cultuurhistorische atlas van de provincie Utrecht*, Provincie Utrecht 2007.
- Blok e.a. 2007 E. Blok, C. Brouwer, K. Bomert, R. Blijdenstijn (red.), *Het Baarnse bos, een vorstelijk wandelpark. Hetstelplan voor een koninklijk bos*, Provincie Utrecht / Stokerkade: Amsterdam 2007
- Broer e.a. 1948 A.L. Broer, J.K. van Loon, F.J. Van Beeck Calkoen, *Het witte huis in het groen. Een beschrijving van paleis en landschap Soestdijk met de aangrenzende gebieden van Gooi- en Eemland*, Laren 1948
- Bunders 2001 H. Bunders, 'Regina vivat! Regie vivat?' in R. Meijer, H.J. Schoo, *De monarchie. Staatsrecht, volksgunst en het Huis van Oranje*, Amsterdam 2001, 101-137
- Van Burkom e.a. 2001 F. van Burkom e.a.(red.) *Leven in toen. Vier eeuwen Nederlands interieur in beeld*, Zwolle 2001
- Coppens 1990 Th. Coppens, *Baarnse lusthoven en hun bewoners*, Baarn 1990
- Coppens 2007 Th. Coppens, *Tien vrouwen van Soestdijk. Van hofstede van Catherina tot paleis van Juliana*, Baarn 2007
- Garssen e.e. 2005 J. Garssen, H. Nicolaas, A. Sprangers, *Demografie van de allochtonen in Nederland* (Bevolkingstrends CBS, 3e kwartaal 2005), 2005
- Goossen e.a. 2007 C.M. Goossen e.a., *Recreatieve en economische betekenis van het Zuiderpark in Den Haag en het Nationaal Park De Hoge Veluwe* (Wettelijke onderzoekstaken Natuur & Milieu 40), Wageningen 2007
- Van Groningen 1999 C.L. van Groningen, *De Utrechtse Heuvelrug. De Stichtse Lustwarande. Buitens in het groen* (De Nederlandse monumenten van geschiedenis en kunst), Zwolle 1999
- De Haan 1997 J. de Haan, *Het gedeelde erfgoed. Een onderzoek naar veranderingen in de cultuurhistorische belangstelling sinds het einde van de jaren zeventig* (Het Culturele Draagvlak deel 3), Sociaal en Cultureel Planbureau: Rijswijk 1997
- Heimerick Tromp 1987 H. Heimerick Tromp, K. Ottenheim, *Het huijs te Soestdijck. Het Koninklijk Paleis Soestdijk historisch gezien*, Amsterdam 1987
- Huysmans en De Haan 2007 F. Huysmans, J. De Haan, *Het bereik van het verleden. Ontwikkelingen in de belangstelling voor cultureel erfgoed* (SCP-publicatie 2007/29), Den Haag 2007
- Impey 2003 E. Impey, *Kensington Palace. The Official Illustrated History*, Londen 2003
- Knoop 2006 R.R. Knoop, *Tussen ooggetuigen en erflaters. Denken over het erfgoed van de Tweede Wereldoorlog* (essay i.o.v. Ministerie van VWS), Amsterdam 2006

- Lendering 2005 J. Lendering, *Polderdenken. De wortels van de Nederlandse overlegcultuur*, Amsterdam 2005
- Ministerie OCW 2001 *Rapport van de beoordelingscommissie voor de selectie van een hoofdarchitect voor het nieuwe Rijksmuseum te Amsterdam*, Den Haag, april 2001
- Ministerie OCW 2002 *Boulevard van het actuele verleden. Een initiatief tot verbinding van heden en verleden* (eind rapport), Den Haag 2002
- Ministerie VROM 2002-2003 Jaarverslag Ministerie van VROM, Tweede Kamer, vergaderjaar 2002–2003, 28 880, nr. 24
- Ministerie VROM 2007 Ministerie van VROM, *Startnotitie Randstad 2040. Naar een duurzame en concurrerende Europese topregio*, Den Haag 2007
- Nota Belvedere* 1999 Ministeries van OCW, VROM, LNV en VenW, *Nota Belvedere. Beleidsnota over de relatie cultuurhistorie en ruimtelijke inrichting*, Den Haag 1999
- Raad voor Cultuur 2002 Raad voor Cultuur, *Advies Presentatie Nederlandse geschiedenis in musea*, Den Haag 2002
- Raad voor Cultuur 2004 Raad voor Cultuur, *Spiegel van de Cultuur. Advies Cultuurnota 2005-2008*, deel 4 (Musea), Den Haag 2004
- Rem en Broekema 1989 P.H. Rem, M.B.W. Broekema, 'Soestdijk, lustslot voor de held van Waterloo. Een nadere beschouwing van de stilistische en iconografische aspecten van een vorstelijk verblijf', in *Jaarboek Oud-Utrecht* 1989, 85-103
- Rem en Sanders 2006 P.H. Rem, G. Sanders (red.), *Lodewijk Napoleon. Aan het hof van onze eerste koning 1806-1810*, Zutphen 2006
- Schama 1987 S. Schama, *The Embarrassment of Riches. An Interpretation of Dutch Culture in the Golden Age*, Cambridge (MA) 1987
- Schenk en Spaan 1967 M.G. Schenk, J.B.Th. Spaan, *Soestdijk en zijn bewoners*, Baarn 1967
- Sijmons 1991 D. Sijmons, *Het casco-concept: een benaderingswijze voor de Landschapsplanning*, Utrecht 1991
- Sijmons e.a. 2003 D. Sijmons, R.Herngreen, F. Feddes, *Lusthof Den Haag. Een reisgids voor ontwikkelingsgericht landschapsbeleid* (Rapport i.o.v. Ministerie van LNV, Directie Natuurbeleid), Utrecht 2003
- De Stuers 1873 V. de Stuers, 'Holland op zijn smalst', in *De Gids*, jg. 37, 3e serie, jg. 11, deel 3 (november 1873), 320-403
- Utrecht Landschap 2005 *De Laagte van Pijnenburg. Verborgene schoonheid van de Heuvelrug*, Stichting Het Utrechts Landschap/De Bilt 2005
- Van der Woud 1987 A. van der Woud, *Het lege land. De ruimtelijke orde van Nederland 1798-1848*, Amsterdam 1987 (2005<sup>6</sup>)
- Van der Zande 2006 A.N. van der Zande, *Landschap vol betekenissen. Over het omgaan met historie in de ruimtelijke inrichting* (inaugurele rede Universiteit Wageningen), 2006

## DANKWOORD

Dit essay is mede het resultaat van intensieve gesprekken met en suggesties van de volgende personen, die ik graag voor hun tijd, vrijmoedigheid en vriendelijke betrokkenheid wil bedanken:

Renger Afman (AO Adviseurs voor Organisatiewerk)  
Jan Altenburg (Rijksgebouwendienst)  
Fons Asselbergs (Bureau Rijksbouwmeester)  
Louisa Balk (Nationaal Archief)  
Chris Bakker (Het Utrechts Landschap)  
Rein Berends (Staatsbosbeheer)  
Wietske Blokker  
Maarten Broekema (Instituut Collectie Nederland)  
Thera Coppens (Historisch Toerisme Bureau)  
Tom van Dijk (Intomart)  
Thomas von der Dunk (Universiteit van Amsterdam)  
Agnes Gomis (Rijksgebouwendienst)  
Maarten Hajer (Universiteit van Amsterdam)  
Renger Hartog (Rijksgebouwendienst)  
Arjo Klamer (Erasmus Universiteit)  
Simon Klinken (Het Utrechts Landschap)  
Eloy Koldewij (Rijksdienst voor Archeologie, Cultuurlandschap en Monumenten)  
Rob van der Laarse (Universiteit van Amsterdam)  
Diana Krabbendam (The Beach for Creative Innovation)  
Joyce Pennings (Het Utrechts Archief)  
Jelmer Prins (Raad voor Cultuur)  
Paul Schnabel (Sociaal en Cultureel Planbureau)  
Michiel Schwarz (The Beach for Creative Innovation)  
Sim Visser (Rijksdienst voor Archeologie, Cultuurlandschap en Monumenten)  
Paul Vesters (Het Utrechts Landschap)  
Kees Vriesman (G4P3)  
Ton Vorstenbosch  
Jaap Westbroek (DISQ - Design and Innovation on Social Quality BV)  
Rob van Zoest (Kunsthistorisch bureau D'Arts)