

VORSTELIJK ERFGOED ALS VOORBEELD?

SAMENVATTING EN RAPPORT

Internationale voorbeelden herbestemming (koninklijk) erfgoed

In opdracht van: J.A.M. Altenburg
Rijksgebouwendienst/directeur Paleis Soestdijk
Amsterdamsestraatweg 18, 3743 AB Baarn

Opgesteld door:
Mr. Drs. A. Ott (Bureau Artilaw)

Amsterdam, juni 2008

© Auteursrecht voorbehouden. Niets uit dit programmaplan mag worden verveelvoudigd en/of openbaar gemaakt door middel van druk, fotokopie, digitale verwerking of anderszins, zonder voorafgaande toestemming van Rijksgebouwendienst/directeur Paleis Soestdijk.



SAMENVATTING DEELPROJECT 'VORSTELIJK ERFGOED IN EUROPA ALS VOORBEELD'

INLEIDING

Deze samenvatting is de weerslag van onderzoek naar voorbeelden van herbestemming van (koninklijk) erfgoed in Europa, een onderzoek dat in twee fasen uiteen viel. De resultaten van de eerste fase zijn beschikbaar gemaakt middels een rapportage. Er is voor gekozen om het rapport van de tweede fase in de vorm van een samenvatting beschikbaar te stellen. De reden daarvoor is het feit dat betrokken buitenlandse partijen alleen bereid waren informatie te verstrekken op basis van vertrouwelijkheid, waardoor verspreiding ervan niet wenselijk is.

DOEL EN AANPAK

In Nederland zijn weinig monumenten te vinden die tot voorbeeld kunnen dienen bij de herbestemming van Paleis Soestdijk (PS). Het project *Vorstelijk erfgoed in Europa als voorbeeld* heeft tot doel om kennis van en inzicht te krijgen in cultuurhistorische aspecten, maar vooral ook in financieel-economische, beleidsmatige en beheersmatige aspecten van buitenlandse oplossingen van herbestemming van (koninklijk) erfgoed. Het project is in twee fasen uitgevoerd door Antoon Ott van Bureau Artilaw in samenwerking met Peter Berns (Berns MuseumManagement) en Wendy Landewé (Nederlandse Kastelenstichting). Het project is begeleid door een commissie waarin zitting had: Heleen Buijs (directeur Gevangenis­museum Veenhuizen) Eloy Koldewij (RACM), Charlotte van Rappard (voormalig hoofd Inspectie Cultuurbezit en lid Raad van Toezicht SOPS) en Agnes Gomis (programmacoördinator).

RESULTATEN EERSTE FASE

Om een vergelijking mogelijk te maken zijn, in overleg met de begeleidingscommissie, eerst de karakteristieke elementen van PS in kaart gebracht. Het heeft immers weinig zin om bijvoorbeeld te vergelijken met Windsor Castle of Versailles, locaties van groot formaat, voorzien van omvangrijke inboedels van hoge kwaliteit.

Het betreft de volgende karakteristieken:

- ◆ Ligging 'centraal' in het land, d.w.z. goed bereikbaar, in de buurt van steden, e.d.;
- ◆ Combinatie gebouw/park onlosmakelijk verbonden;
- ◆ Gebouw niet geschikt voor (veel) bezoek;
- ◆ Gebouw bevat een combinatie van lage/hoge cultuurwaarde;
- ◆ Gebouw bevat horecavoorzieningen;
- ◆ Kwaliteit van de inboedel;
- ◆ Attractiviteit voor de 'eigen' bevolking
- ◆ Attractiviteit voor buitenlanders

Om het zoeken naar internationale voorbeelden te vergemakkelijken is een lijst met organisaties en contactpersonen aangelegd. Vervolgens zijn in 13 Europese landen op basis van de karakteristieken 220 locaties geïdentificeerd die een nieuwe bestemming hebben gekregen. In *een quick scan* zijn van deze 220 locaties de kenmerken en het gebruik in kaart gebracht om een aantal voorbeelden over te houden die in de tweede fase nader konden worden onderzocht.

In 101 gevallen kreeg de locatie een 'museale' bestemming (cliché), waarin meestal het interieur na vertrek van de laatste bewoner als het ware is bevroren. Bij 55 locaties voorziet de nieuwe bestemming in meerdere functies (gemengd). Op basis van vergelijkbare karakteristieken en interessante randvoorwaarden zijn negen locaties geselecteerd die in aanmerking kwamen voor uitgebreider onderzoek.

De eerste fase heeft niet veel overeenkomend vergelijkingsmateriaal voor PS opgeleverd. Toch is het resultaat van deze fase waardevol, omdat voor het eerst in Nederland op deze wijze (koninklijk) erfgoed in Europa in kaart is gebracht. Vanuit verschillende instituten en organisaties is al aangegeven dat men graag exemplaren van het rapport wil ontvangen.



RESULTATEN TWEEDE FASE

In overleg met de begeleidingscommissie zijn hieruit vier locaties aan een nader onderzoek onderworpen. Dit zijn: Kurfürstliches Schloss Koblenz (Duitsland), Gustav III Paviljong/Haga Park (Zweden), Kensington Palace en Osborne House (beide Groot-Brittannië).

Van de vier locaties werd gepoogd drie aspecten apart te brengen, te weten het besluitvormingsproces, het ontwikkelingsproces en de nieuwe organisatie/exploitatie.

I KURFÜRSTLICHES SCHLOSS KOBLENZ

Het Schloss is in eigendom van de staat. Economisch eigenaar is de Bundesanstalt für Immobilienaufgaben (BIMA), een te vergelijken combinatie van de Rijksgebouwendienst en Domeinen. Het initiatief voor herbestemming kwam van Koblenz omdat de stad het Schloss wil gebruiken om het aanbod van vrijetijdsbesteding, cultuur, congressen en evenementen te vergroten. De eigenaar verhuurt het slot voor een deel als kantoorruimte (Douane) en voor een deel aan de gemeente Koblenz, t.w. Koblenz Touristik, voor 20 jaar. Tot 2011 wordt in/om het slot de Bundesgartenschau/BUGA georganiseerd. Daarvoor heeft Koblenz een tijdelijke PPS met de BUGA (in een soort BV). Koblenz investeert vooral in infrastructuur (wegen, loopbrug, ondergrondse parkeergarage, kabelbaan, historisch binnenpark). De kosten voor de ontwikkelingsfase worden geschat op € 102 miljoen. Ongeveer de helft hiervan wordt gedekt door subsidie van deelstaat Rheinland-Pfalz, circa 25 % wordt door de stad zelf betaald, terwijl het resterende bedrag door toegangsgelden moet binnenkomen. Duidelijk is dat het slot slechts gedeeltelijk voor publiek toegankelijk zal zijn na 2011.

OVEREENKOMSTEN EN VERSCHILLEN MET PS

- + Zowel bij het Schloss als PS is sprake van de combinatie van een gebouw met een bijbehorend park. In principe vergroot dit de mogelijkheden voor herbestemming, welke in Koblenz dan ook zijn benut.
- De mogelijkheden voor herbestemming zijn in Koblenz zijn aanzienlijk groter gezien de ligging van het Schloss in relatie tot de stad. Die relatie bestaat bij PS niet.
- Die mogelijkheden zijn bovendien zo groot omdat een deel van het gebouw kunsthistorisch gezien van beperkt belang is.
- Anderzijds is het Schloss, in tegenstelling tot PS, wel geplaatst op de Werelderfgoedlijst, hetgeen betekent dat iedere verandering aan of rondom het gebouw met argusogen zal worden bekeken.
- Zowel de aard van het gebouw als het feit dat het Schloss, na bombardementen in de Tweede Wereldoorlog, deels is herbouwd, maken dat het met de kwetsbaarheid van het gebouw in vergelijking met PS aanzienlijk gunstiger is gesteld. PS is als gebouw zo kwetsbaar dat er nooit een evenement van de omvang van BUGA 2011 plaats kan vinden.
- Het Schloss is veel groter dan PS, waardoor de mogelijkheden voor herbestemming aanzienlijk verruimen.
- Een groot verschil tussen het Schloss en PS is het feit dat bij het Schloss geen levende relatie bestaat tussen (voormalige) bewoners en het gebouw. De huidige eigenaars hebben in die zin 'de vrije hand', zonder rekening te hoeven houden met belangen van voormalige bewoners of de publieke opinie.
- Tot slot, waar bij PS gezocht wordt naar een herbestemming voor een langdurige periode, is in Koblenz besloten tot een relatief korte periode. Weliswaar duurt de herbestemming er voort tot ver na BUGA 2011, het is geen structurele herbestemming voor de langere termijn.



OVEREENKOMSTEN EN VERSCHILLEN NEDERLAND / DUITSLAND

- De positie en invloed van het koningshuis, deze is in Duitsland uiteraard geheel afwezig. Waar Nederland bij wijze van spreken het hele land meekijkt wat er met PS zal gaan gebeuren, juist omdat het bevoord is geweest door leden van de koninklijke familie, speelt dit sentiment in Duitsland geen enkele rol. Bovendien hoeft men in Duitsland geen rekening te houden met de belangen en invloed van de familie zelf.
- De rol van de BIMA, vergeleken met de Rijksgebouwendienst: het lijkt erop dat de BIMA op een veel commerciëlere basis werkt. Zo kan op de website van deze organisatie worden gezocht naar aanbod van koop- en huurwoningen. Deze opstelling geeft de BIMA een veel vrijere rol dan de Rijksgebouwendienst.

VAN BELANG VOOR PS

publieke opinie

Men heeft in Koblenz te maken met kritische politici en een sceptisch publiek. Om de publieke opinie te sturen is gekozen voor een 'goed-nieuwsshow': er kan niets verkeerd gaan, financieel springt de stad er absoluut goed uit. Er circuleren echter diverse gegronde aanwijzingen dat deze optimistische houding niet geheel is gerechtvaardigd. Hierdoor dreigt het gevaar dat het publiek en politici juist gevoed worden in hun kritische en sceptische houding. Men kan het gevoel krijgen dat het project koste wat kost doorgang zal moeten vinden en er doorheen wordt gedrukt.

inspiratiebron

Het project in Koblenz kan voor PS een inspiratiebron zijn vanwege de mogelijkheden die de natuurlijke omgeving biedt. Een groene bestemming, ook al is deze tijdelijk, sluit goed aan bij de natuur- en cultuurhistorische waarden van PS en zijn omgeving.

Het voorbeeld in Koblenz is bovendien interessant vanwege de langdurige oplossing waarvoor is gekozen. Men heeft een kortdurend evenement aangegrepen om langdurige problemen op te lossen op het gebied van infrastructuur etc.

Ook die infrastructuur zelf is van belang. Zo kan de aanleg van een (ondergrondse) parkeergarage mogelijk als voorbeeld dienen, mocht er worden gedacht aan eigentijdse toevoegingen aan PS teneinde de publieksvoorzieningen te verbeteren.

praktische bezwaren

Een verrassende les die uit de ontwikkeling van het Schloss kan worden getrokken is dat het veel lastiger bleek dan gedacht om in één gebouwcomplex gemengde functies te situeren, zodra sprake is van verschillende huurders. Op het gebied van toegankelijkheid, veiligheid en zelfs van de toevoer van gas, water, elektriciteit leverde dit problemen op.



II HAGA SLOTT/PARK

De gebouwen en het park zijn eigendom van de staat. De verantwoordelijkheid voor park en gebouwen is neergelegd bij STÄ (onderdeel van Koninklijke Huishouding) en SFV (combinatie van Rijksgebouwendienst en Staatsbosbeheer). Het gebouw werd tot 1966 bewoond door de koninklijke familie en kwam daarna in gebruik als verblijfplaats voor belangrijke gasten en als locatie voor regeringsvergaderingen. Het Engelse landschapspark was te bezoeken door het publiek.

Het initiatief voor herbestemming kwam in 1991 uit de bevolking, vanuit een toenemende zorg voor de verstedelijking van Stockholm en het 'gebrek aan groen' voor haar 2 miljoen inwoners. Ook de zorg voor het voortbestaan van biologische en cultuurhistorische waarden speelde een rol. De bevolking en 50 NGO's hebben gezorgd voor draagvlak en hebben druk uitgeoefend op de regering, vooral het ministerie van Milieu. Kernbegrippen tijdens deze lobby waren 'behoud' en 'kwalitatief hoogstaande groenbuffer'. Aanvankelijk aarzelend, maar later voortvarend nam dit ministerie in 1993 het initiatief tot herbestemming. In tegenstelling tot de gebruikelijke brede commissie heeft een kleine *task force* de plannen uitgewerkt (uniek voor Zweedse begrippen). De verantwoordelijkheid voor de keuze lag bij de regering. De koning speelde op de achtergrond een rol ('the king approved the idea but he is not political so he was not active in the process'). De gehele ontwikkeling duurde van 1995-2003.

Het Haga Slott en een klein deel van het park rondom worden gebruikt als verblijf voor belangrijke gasten. Het park en het Haga Park Museum (gratis) zijn open voor publiek. Het Haga Park is onderdeel van het Nationalstadpark, daarin liggen meerdere paviljoens, musea, scholen en opleidingsinstituten.

Er is een zeer complexe organisatiestructuur, waarin bijna alle betrokken partijen vertegenwoordigd zijn.

OVEREENKOMSTEN EN VERSCHILLEN MET PS

- + Allereerst moet worden opgemerkt dat de combinatie park en gebouw vergelijkbaar is. Hoewel de parken behoren bij de gebouwen, zijn ze niet zo onlosmakelijk verbonden als bijvoorbeeld de Daniël Marrottuin van Paleis het Loo. Dit was een essentiële voorwaarde om het park bestuurlijk te laten integreren in een groter geheel.
- + Een tweede overeenkomst bestaat uit de levende relatie tussen de locatie en leden van de koninklijke familie. Deze uitte zich in Zweden door een informele invloed op het proces.
- Uniek is dat de herbestemming tot stand is gekomen naar aanleiding van een burgerinitiatief.
- Het accent lag in Zweden vooral op de groene buffer rondom Stockholm en op het behoud natuurschoon. De gebouwen waren in het proces een factor van beperkte belang, ondermeer omdat het Haga Slott geen publieke rol meer vervult

VERSCHIL NEDERLAND / ZWEDEN

- De complexe beleids- en organisatiestructuur in Zweden. De democratische gewoonte om iedereen medezeggenschap te geven is in Zweden zover doorgevoerd dat het bij het Nationalstadpark heeft geleid tot een uiterst complexe beleids- en organisatiestructuur. Iedere partij die bij het park is betrokken heeft zeggenschap, gewogen naar de omvang van het belang van die partij.



VAN BELANG VOOR PS

draagvlak

De wijze waarop politiek en bestuurlijk draagvlak is verworven voor de herbestemming is opvallend te noemen. Als burgerinitiatief begonnen en vervolgens door de politiek opgepakt is het een project geworden waar iedereen achter kan staan. Het heeft grote betrokkenheid gecreëerd en daarmee een opmerkelijk voortvarend besluitvormingstraject in aanloop naar de totstandkoming.

groene buffer

De noodzaak om een groene buffer rondom Stockholm te hebben is interessant vanwege de ruimtelijke ontwikkeling in de Randstad en Flevoland in de komende decennia en de mogelijke bestemming van PS binnen het stedelijk gebied. Door tijdig te anticiperen is in Zweden voorkomen dat het groen beetje bij beetje terrein zou gaan verliezen ten opzichte van de oprukkende bebouwing.

inspiratiebron

De groene en culturele bestemming rondom Stockholm spoort met de grote affiniteit van de Oranjes met cultuur en natuur. In dat opzicht kan PS voor Nederland wellicht een voorttrekkersrol vervullen.



III OSBORNE HOUSE

Het Osborne House is in eigendom van de Engelse staat en wordt beheerd door English Heritage. Het is de voormalige zomerresidentie van Queen Victoria, gesitueerd op het eiland Wight. Het complex beslaat 138 ha. Een deel ervan is als museum open voor publiek, evenals sommige ruimten van het voormalige militaire verzorgingshuis, dat ook op het terrein ligt. Bepaalde ruimten kunnen worden gehuurd voor besloten partijen. Het herbestemmingsproces verloopt 'gesloten', zonder heldere aanpak en strategie. Regelmatig kwamen ideeën naar buiten, waarover wrevel ontstond bij omwonenden en leidde tot vragen in het parlement. Het laatste idee om er een hotel van te maken leidde tot veel weerstand ('what would Queen Victoria have made of it?'). Inmiddels is besloten om een aantal aantrekkelijke interieurs te restaureren en open te stellen, zowel in de residentie als in het verzorgingshuis. Een deel van de tuin is opengesteld. De rest is als kantoorruimte ingericht.

Financieel is het lastig om één en ander rond te krijgen. English Heritage heeft weinig financiële armslag en is mede afhankelijk van sponsors, loterijen, donateurs, etc. Door de onhandige aanpak bij de herbestemming is er niet veel vertrouwen dat het iets kan worden, hetgeen leidt tot enige terughoudendheid bij financiers. Onduidelijk is ook wie nu precies voor wat verantwoordelijk is. De Secretary of State van de Department of Culture, Media & Sport is formeel verantwoordelijk, maar heeft dit gedelegeerd aan English Heritage.

OVEREENKOMSTEN EN VERSCHILLEN MET PS

- + Net als bij PS hebben zowel het huis als het park een publieke functie.
- Enerzijds zijn de mogelijkheden voor (gedeeltelijke) herbestemming van het Osborne House groter dan van PS. Dit komt door de aard van het gebouw, dat uit verschillende delen bestaat en door de omvang, welke groter is dan van PS.
- Anderzijds worden de mogelijkheden weer beperkt doordat de originele inboedel zich nog in een deel van het gebouw bevindt en deze situatie wil men uiteraard geen geweld aan doen.
- Een belangrijk verschil is de ligging. Waar PS relatief makkelijk bereikbaar is, ligt het Osborne House op een klein eiland: Er moet daadwerkelijk moeite worden gedaan om er een bezoek te brengen. Dat jaarlijks ruim 200.000 personen het huis bezoeken, terwijl een goede herbestemming en toegankelijkheid nog altijd niet zijn gerealiseerd, zegt dan ook veel over het potentieel.

OVEREENKOMSTEN EN VERSCHILLEN GROOT-BRITTANNIË / NEDERLAND

- + Opnieuw betreft het hier koninklijk erfgoed met een levende relatie met de koninklijke familie. Dit heeft als consequentie dat er inzake de herbestemming sprake is van een zekere invloed vanuit de koninklijke familie, al is niet duidelijk hoever deze strekt.
- Het Osborne House valt rechtstreeks onder het Ministry for Culture, Media and Sport, terwijl het beheer ervan is overgedragen aan English Heritage. Een enigszins vergelijkbare situatie kennen we niet in Nederland.



VAN BELANG VOOR PS

publieke en politieke opinie

Kennelijk ligt het onderwerp van herbestemming van een deel van het Osborne House behoorlijk gevoelig in Groot-Brittannië. De geopperde mogelijkheid van een hotel viel bij het publiek niet in goede aarde: Het wordt als niet passend beschouwd. De gebrekkige en inconsequente wijze van communiceren heeft bepaald bijgedragen aan de negatieve stemming bij de politiek en het publiek.

inspiratiebron

Wellicht gaat het Osborne House een gemengde herbestemming krijgen. Indien er immers daadwerkelijk een hotel wordt gevestigd, naast de voor het publiek opengestelde delen, ontstaat er een locatie met een publieke en commerciële functie.

proces

Het heeft er alle schijn van dat bij de herbestemming van een deel van het Osborne House niet of nauwelijks volgens een zorgvuldig proces is en wordt gewerkt. Dit werkt vertraging in de hand, er wordt gebrekkig kennis gedeeld en overgedragen en mededelingen richting pers en politiek zijn in sommige gevallen onjuist of tegenstrijdig.

kennisuitwisseling

Vanuit English Heritage is aangegeven dat het nuttig kan zijn om de relevante medewerkers te ontmoeten op Osborne en een seminar te houden, met als doel te kijken naar alle opties voor zowel Osborne House en Paleis Soestdijk en het uitwisselen van ideeën. English Heritage, die overigens ook de grote trekker is van The European Heritage Heads Forum, heeft aangeboden om zo'n seminar te organiseren, met wellicht een *follow up* op PS.



IV KENSINGTON PALACE

Kensington Palace is eigendom van de Engelse koningin *in right of Crown*. Beheerder is de Historic Royal Palaces (HRP) voor wat betreft het opengestelde deel. Royal Household beheert de vertrekken die dienst doen als kantoor; De belangrijkste bewoners waren de prinsessen Margaret en Diana. Toen het appartement van prinses Margaret leeg kwam te staan werd al vrij snel duidelijk dat deze opengesteld zou worden. Hoe de besluitvorming precies is gegaan is niet na te gaan, omdat de visie van de Royal Household betrouwbaar is. Het hele proces liep van 1997-2007. Er is veel maatschappelijk en politiek draagvlak voor de nieuwe 'museale' bestemming; er is een speciale communicatiestrategie ontwikkeld t.b.v. *stakeholders*.

Bij het proces zijn op verschillende momenten verschillende experts betrokken. Dit heeft goed gewerkt en veel originele en frisse ideeën opgeleverd (b.v. het Living History Project samen met de lokale toneelvereniging); Er is actief aan fundraising gedaan en bij de National Lottery Fund is een aanvraag ingediend van 9 miljoen pond (ongeveer 50% van de ontwikkelingskosten); Ook is het Paleis te huren voor bedrijfsfeesten, theater- en muziekvoorstellingen, e.d. De 'bewoonde' delen van het Paleis staan voor meer dan 1.000.000,- pond op de begroting.

OVEREENKOMSTEN EN VERSCHILLEN MET PS

- + Net als bij PS hebben zowel het huis als het park een publieke functie, met dien verstande dat bij Kensington Palace de openstelling niet volledig is: Een aantal ruimtes wordt door leden van de koninklijke familie gebruikt.
- De omvang van Kensington Palace is echter zo groot dat zelfs een niet volledige openstelling voldoende biedt voor het publiek.
- Ook hier is sprake van een levende relatie met het koninklijk huis. Bij Kensington Palace zelfs in heel sterke mate doordat de beschikbaar gekomen ruimtes tot kort geleden werden bewoond door leden van de koninklijke familie. Een factor die bij Kensington Palace van heel groot belang is, betreft de wereldwijd bekende en zeer geliefde prinses Diana. Het feit dat zij in een deel van Kensington Palace heeft gewoond maakt dat Kensington Palace een enorme publiekstrekker is. De inschatting is dat dit gegeven, meer en langduriger dan bij koningin Juliana, een rol zal blijven spelen. Dit maakt dat alles wat er met Kensington Palace gebeurt door het publiek en de politiek met een vergrootglas zal worden bekeken. Dat Kensington Palace midden in een grote metropool ligt draagt bovendien bij aan de grote bezoekersaantallen.
- De invloed van het koninklijk huis bij de herbestemming lijkt behoorlijk groot, al kan niet worden aangegeven tot hoever deze strekt. Dit heeft ook te maken met de eigendomssituatie, die afwijkt van de Nederlandse situatie. Waar PS staats eigendom is, bezit de Britse koninklijke familie Kensington Palace *in right of crown*. Ogenscheinlijk maakt dit weinig verschil, maar zowel juridisch als in praktijk is de beschikkingsbevoegdheid ten aanzien van Kensington Palace groter dan ten aanzien van PS.

VERSCHIL GROOT-BRITTANNIË / NEDERLAND

- De eigendomssituatie, hierboven besproken, en de beheersstructuur wijken af van de situatie in Nederland. Voor het beheer van de Engelse locaties die *in right of Crown* in bezit zijn van de koningin, is de HRP verantwoordelijk. Deze organisatie is zelfstandig, heeft een eigen exploitatie en heeft openbare financiële jaarverslagen. Dit maakt dat het beheer van het koninklijke Engelse erfgoed in één hand wordt beheerd en wel op een transparante wijze.



VAN BELANG VOOR PS

publieke en politieke opinie

Ook al ligt de herbestemming van PS wellicht niet zo gevoelig als Kensington Palace, ook hier geldt dat er met grote zorgvuldigheid wordt geopereerd. Er wordt zo open als mogelijk is gewerkt en mededelingen worden doordacht gedaan.

proces

Het proces van herbestemming wordt gefaseerd aangepakt. Dit wordt gedaan omdat men zich het kan veroorloven: Een deel van het gebouw blijft immers gewoon toegankelijk voor publiek. Bovendien kan men zo de financiering, die grotendeels uit fondsen moet komen, beter reguleren.

Het proces getuigt van een grote mate van zorgvuldigheid en professionaliteit.



CONCLUSIES EN AANBEVELINGEN TOEGESPITST OP PS

algehele conclusie

Als er een algemene discussie kan worden getrokken uit de bevindingen van dit onderzoek dan is het dat slechts zelden wordt gewerkt op basis van een doordachte integrale visie. Zelfs al wordt voor herbestemmingen gekozen die voor lange tijd blijven functioneren, dan nog ontberen dergelijke beslissingen vaak een goed, weloverwogen proces waarbinnen alle (potentieel) betrokken partijen en factoren aan bod komen. Factoren als gebiedsopgave (waaronder begrepen landschap, schaarste en ruimtelijke kwaliteit), erfgoed (kunst- en cultuurhistorisch), financiën (haalbaarheid, ontwikkeling en exploitatie), passendheid in relatie tot het koningshuis, publieke belangstelling nu en straks, worden zelden alle betrokken bij de keuze voor herbestemming.

aanbeveling:

Ontwikkel een integrale visie op de herbestemming, zodat alle partijen en factoren aan bod komen en alle mogelijke bestemmingen de revue kunnen passeren.

zorgvuldigheid en per fase

Na de integrale conclusie mag het geen verrassing heten dat ook de zorgvuldigheid om tot een herbestemming te komen te wensen over laat. Zo wordt nauwelijks volgens een tevoren uitgestippeld traject te werk gegaan. Het werken in fasen (initiatie, definitie, ontwerp, uitvoering en evaluatie) wordt niet toegepast. Ook het toewerken naar scenario's komt niet aan bod. Er kan worden geconcludeerd dat dit ondermeer negatieve gevolgen kan hebben voor de duur en daarmee de kosten van een traject. Daarnaast kan het de publieke en politieke opinie op een nadelige manier beïnvloeden.

aanbeveling:

Voor een succesvol proces van herbestemming is het belangrijk om met grote zorgvuldigheid te werken aan de hand van vooraf geformuleerde fasen.

persoonlijke contacten

Het is lastig gebleken om gedetailleerde (financiële en organisatorische) informatie te krijgen. Het verzamelen van informatie functioneerde vooral goed daar waar persoonlijke contacten konden worden opgebouwd. Organisaties voelden zich in het algemeen niet geroepen om actief bij te dragen aan het onderzoek. Wantrouwen, angst voor vergrootte werklust etc. lijken daaraan ten grondslag te liggen.

aanbeveling:

Bouw goede, persoonlijke, relaties en contacten op. Dit is essentieel om procesmatig alswel inhoudelijk 'het verhaal achter het verhaal te krijgen'. Zorg voor uitwisselingsbezoeken en organiseer eventueel een (mini)symposium rondom PS.

koepelorganisaties

Uit het onderzoek is gebleken dat koepelorganisaties op het gebied van onroerend erfgoed, zoals English Heritage en de National Trust, veel kunnen betekenen voor individuele locaties daar waar het bijvoorbeeld gaat om financiering, pr en marketing, personeelsbeleid, kennisuitwisseling en continuïteit, gebouwen en collectiebeheer, en in het algemeen een hogere mate van professionaliteit.

aanbeveling:

Onderzoek aan de hand van buitenlandse bestaande (koepel)organisaties, ook buiten Groot-Brittannië, wat de mogelijkheden zijn om in Nederland tot een dergelijke organisatie te komen.



ALGEMENE CONCLUSIES EN AANBEVELINGEN

een Nederlandse herbestemming

De onderzochte herbestemmingsprocessen moeten uitdrukkelijk worden bekeken in hun buitenlandse context en kunnen in die zin niet één op één worden vertaald naar de Nederlandse situatie.

Nederland is geen Zweden waar binnen een jaar een wet tot stand kan worden gebracht waarbij vele partijen zijn betrokken. Nederland is ook geen Groot-Brittannië, waar bijzonder onroerend erfgoed, inclusief rijke interieurs, in grote mate aanwezig is. Gebleken is dat de nationale randvoorwaarden in herbestemmingsprocessen voor een belangrijk deel bepalend zijn voor de uitkomst van het proces.

aanbeveling:

Onderzoek Nederlandse voorbeelden van herbestemming in Nederlandse context.

samenhang koninklijk erfgoed

Uit het onderzoek is gebleken dat bijvoorbeeld in Zweden en Groot-Brittannië opengesteld koninklijk erfgoed in samenhang wordt gepresenteerd. Deze wijze van presenteren werkt versterkend en leidt tot versterkte bewustwording van erfgoed in zijn algemeenheid en dit type specifiek. Zo is in deze landen gemakkelijk te zien welk koninklijk erfgoed er bestaat en welke locaties daarvan zijn te bezichtigen.

aanbeveling:

Onderzoek de mogelijkheden om het Nederlandse toegankelijke koninklijk erfgoed in samenhang te presenteren. Te denken valt ondermeer aan de Russisch-Orthodoxe kerk (Den Haag), de OLVrouwe Kerk (Breda), de Nieuwe Kerk (Delft), de Koninklijke wachtkamers (Amsterdam en Den Haag), Paleis het Loo (Apeldoorn), het Aardhuis (Hoog Soeren), evenals gedenktekens in de openbare ruimte.

Vanuit internationaal perspectief is de casus PS niet uniek, in diverse landen zijn en worden -uiteraard met eigen randvoorwaarden- oplossingen gezocht voor de herbestemming van (koninklijk) erfgoed. Er kan hierbij worden gesproken van een Europese opgave, waarvoor geen platform bestaat.

aanbeveling:

Bouw een internationaal netwerk op, waardoor kennisuitwisseling inzake herbestemming integraal kan worden benaderd en duurzame kennisoverdracht plaatsvindt.

VORSTELIJK ERFGOED ALS VOORBEELD? VOLLEDIGE RAPPORT

Internationale voorbeelden herbestemming (koninklijk) erfgoed

In opdracht van: J.A.M. Altenburg
Rijksgebouwendienst/directeur Paleis Soestdijk
Amsterdamsestraatweg 18, 3743 AB Baarn

Opgesteld door:
Mr. Drs. A. Ott (Bureau Artilaw)

Amsterdam, juni 2008

© Auteursrecht voorbehouden. Niets uit dit programmaplan mag worden verveelvoudigd en/of openbaar gemaakt door middel van druk, fotokopie, digitale verwerking of anderszins, zonder voorafgaande toestemming van Rijksgebouwendienst/directeur Paleis Soestdijk.



INHOUD

INHOUDSOPGAVE	P. 1
INLEIDING	P. 2
I VRAAG VAN DE RIJKSGEBOUWENDIENST	P. 3
II WERKWIJZE	P. 5
III KARAKTERISTIEKE KENMERKEN	P. 9
IV QUICK SCAN	P. 14
V VOORBEELDEN HERBESTEMMING	P. 21
VI VERVOLG	P. 22
BIJLAGE I: OVERZICHT ORGANISATIES EN CONTACTPERSONEN	P. 28
BIJLAGE II: SELECTIE NEDERLANDSE VOORBEELDEN HERBESTEMMING	P. 36



INLEIDING

In dit rapport worden de werkzaamheden en resultaten beschreven van de eerste fase van het onderzoeksproject (inter)nationale voorbeelden herbestemming koninklijk erfgoed, als deelproject in het kader van de herbestemming van Paleis Soestdijk.

Het onderzoek van deze eerste fase liep van 7 tot 31 januari 2008 en werd uitgevoerd door Artilaw, in samenwerking met Wendy Landewé (Nederlandse Kastelenstichting) en Peter Berns (Berns MuseumManagement).

Voor het onderzoek werd een begeleidingscommissie ingesteld, bestaande uit Helen W.J. Buijs (directeur Gevangenismuseum Veenhuizen), Agnes Gomis (programmacoördinator), Eloy F. Koldewij (Rijksdienst voor Archeologie, Cultuurlandschap en Monumenten) en Charlotte E. van Rappard-Boon (voormalig hoofd Inspectie Cultuurbezit).

Antoon Ott
Amsterdam, maart 2008



I

VRAAG VAN DE RIJKSGEBOUWENDIENST

In Nederland zijn weinig monumenten te vinden die tot voorbeeld kunnen dienen bij de herbestemming van Paleis Soestdijk. Eén van de vragen in het verkennend onderzoek voor de herbestemming van het paleis was of er iets is te leren van voorbeelden uit het buitenland. Hierbij is onder andere gekeken naar de bestemming van de *Huizen van Oranje* in Europa.

Tijdens het verkennend onderzoek adviseerden geïnterviewden nader onderzoek te doen in bijvoorbeeld Duitsland, Frankrijk en Scandinavië. In Nederland blijkt namelijk weinig kennis van en inzicht in vergelijkbare projecten in het buitenland aanwezig te zijn, met uitzondering van de eigen casussen Paleis het Loo en Paleis op de Dam.

De vraag die daarom centraal staat in dit deelproject is of inzake de herbestemming van Paleis Soestdijk het wiel helemaal opnieuw moet worden uitgevonden, of dat er andere Nederlandse voorbeelden en *good practices* in het buitenland zijn te vinden waarvan Paleis Soestdijk kan leren.

Het doel van dit deelproject is om kennis van en inzicht te krijgen in cultuurhistorische aspecten, maar vooral ook de financieel-economische, beleidsmatige en beheersmatige aspecten van buitenlandse oplossingen van herbestemming van (koninklijk) erfgoed, en tevens van enkele bijzondere projecten in andere Europese landen.

Uiteindelijk moet het project inzicht en kennis opleveren ten aanzien van de manier waarop in andere (Europese) landen wordt omgegaan met de herbestemming van onroerend cultureel erfgoed. Hoe zijn deze herbestemd, op welke manier worden ze opengesteld, dan wel op welke manier is daar een combinatie van functies gerealiseerd? Zodoende kan inspiratie worden opgedaan door aansprekende en haalbare voorbeelden.

Daarenboven kan op deze manier maximaal worden geleerd van succes- en faalfactoren en do's en dont's bij zowel het herbestemmingsproces, de ontwikkeling van een nieuwe bestemming als de organisatie en de exploitatie van de nieuwe bestemming.



Aspecten die aan de orde kunnen komen zijn:

- ◆ de 'waardering' van koninklijk erfgoed in het buitenland
- ◆ 'passende' bestemmingen
- ◆ een beknopte beschrijving van het herbestemmingsproces (aansturing, besluitvorming, aanpak, draagvlak (politiek/publiek), 'drijvende krachten'-organisatie (publiek/privaat), duur, kosten, *lessons learned*)
- ◆ een beknopte beschrijving van het ontwikkelingsproces (aansturing, besluitvorming, aanpak, draagvlak (politiek/publiek), 'drijvende krachten'-organisatie (publiek/privaat), duur, kosten, *lessons learned*)
- ◆ een beschrijving in de vorm van een *business case* van de organisatie en exploitatie van de nieuwe bestemming, inclusief *lessons learned*

Aangezien is geconstateerd dat het gehele herbestemmingsprogramma, alsook de deelprojecten, 'onzeker' zijn wat betreft de uitkomsten, wordt het wenselijk geacht om dit deelproject stap voor stap uit te voeren, met ruimte om bij tussenresultaten nieuwe wegen in te kunnen slaan. Deze rapportage beslaat dan ook de eerste fase.



II

WERKWIJZE

INLEIDING

In dit hoofdstuk wordt uiteengezet op welke wijze het onderzoek is uitgevoerd. Per stap wordt beschreven welke handelingen zijn verricht en welke problemen dit eventueel heeft meegebracht.

KARAKTERISTIEK PALEIS SOESTDIJK

Om te kunnen zoeken naar internationale voorbeelden van herbesteding van (koninklijk) erfgoed, was het allereerst noodzakelijk om vast te stellen wat de karakteristieke elementen zijn van Paleis Soestdijk. Hiertoe zijn in een vogelvluchtverkenning relevante basisgegevens verzameld, zoals het aantal (potentieel) te benutten ruimten, de grootte en attractieve waarde van het park, de locatie en bereikbaarheid binnen Nederland, geschatte onderhoudskosten et cetera. Deze basisgegevens zijn ondermeer gehaald uit de inmiddels beschikbare brondocumenten, de rondleiding en de toelichting ter plaatse.

OVERZICHT ORGANISATIES

Om het zoeken naar internationale voorbeelden te vergemakkelijken is een lijst met organisaties en contactpersonen aangelegd (zie Bijlage I). Bovendien is een dergelijk overzicht waardevol voor Paleis Soestdijk, omdat op basis hiervan een internationaal ervarings- en kennisnetwerk kan worden ontwikkeld. De meeste van deze organisaties werken per land of provincie. De overige organisaties functioneren supranationaal. De lijst met organisaties is samengesteld op basis van eigen kennis, gebruikmaking van internet en via doorverwijzingen van buitenlandse organisaties.

LIJST HERBESTEMDE LOCATIES

Het zoeken naar buitenlandse voorbeelden van herbesteding heeft op twee manieren plaatsgevonden. Er werd ondermeer onderzocht op basis van eigen vakkennis en bezoekervaringen. Het meest omvangrijke deel van het onderzoek betrof echter de benadering via internationale netwerken. Al de organisaties zijn benaderd met de vraag of ze voorbeelden van herbesteding binnen de organisatie hebben, dan wel kennis hebben van dergelijke voorbeelden.



Om de kans op goede voorbeelden te vergroten is overigens eveneens gekeken naar Pauselijke en bisschoppelijke paleizen, juist ook omdat hier herbestemming een actueel onderwerp is.

Het resultaat is een lijst van circa 220 locaties waar een herbestemming heeft plaatsgevonden. Bij de term 'herbestemming' is daarbij meestal als uitgangpunt gehanteerd dat een locatie van bewoning naar een geheel of ten dele andere functie is overgegaan.

QUICK SCAN

eerste schifting

Uit de lijst met herbestemde locaties moest vervolgens via een *quick scan* een aantal voorbeelden worden geïdentificeerd dat zich leent voor een zinvolle vergelijking.

Uiteraard is bij deze *quick scan* rekening gehouden met het gegeven dat voor Paleis Soestdijk een 'passende' bestemming wordt gezocht, waar mogelijk zal dit in de voorbeelden aan bod komen. De keuze van de voorbeelden wordt - waar mogelijk - ondermeer bepaald door het gegeven dat het een locatie is bewoond door een persoon of familie die in dat land van landelijke betekenis is geweest.

Veel van de locaties vielen om diverse redenen al na heel globaal onderzoek af. Het moet bijvoorbeeld gaan om een redelijk recente herbestemming. Een paleis dat al in de 19^{de} eeuw van bewoond naar museale bestemming is gegaan, levert vrijwel geen relevante gegevens meer op inzake de procesmatige kant van de herbestemming.

Daarnaast moet een locatie op voorhand in enigerlei mate zijn te vergelijken met Paleis Soestdijk. Een locatie als Versailles valt dan spoedig af, ondermeer vanwege de onvergelijkbare afmetingen, de kwaliteit van het gebouw en de kwaliteit en omvang van de inventaris.

Tevens bevindt zich een aantal locaties in landen met een weinig vergelijkbare infrastructuur, zodat onderzoek in het kader van de herbestemming van Paleis Soestdijk niet veel bruikbare informatie oplevert.

In de loop van de *quick scan* zijn zodoende steeds meer locaties afgevallen. Van de resterende locaties werden de karakteristieke kenmerken verzameld. Ook in dit stadium gold dat zodra duidelijk werd dat een locatie niet geschikt was voor meer diepgaand onderzoek in een volgende fase, onmiddellijk werd gestopt met het verzamelen van karakteristieke gegevens.

niet (geheel) vergelijkbaar, toch onderzocht

In een aantal gevallen was een locatie niet (geheel) vergelijkbaar, maar werden desondanks toch gegevens verzameld. Zo werden locaties gevonden die als geheel niet vergelijkbaar zijn, maar relevante of inspirerende deelaspecten bevatten die bruikbaar kunnen zijn voor Paleis Soestdijk.



Daarnaast is er ‘open-minded’ geselecteerd. Uiteraard is rekening gehouden met het feit dat een passende bestemming voor Paleis Soestdijk moet worden gevonden. Een locatie die is herbestemd tot een vrouwengevangenis of de vestiging van een Hare-Krishna gemeenschap zullen daarom niet snel in aanmerking komen. Maar los van de vraag wát voor herbestemming heeft plaatsgevonden, kan het toch relevante voorbeelden opleveren daar waar gaat om het proces van herbestemming.

verloop werkzaamheden

Om diverse redenen verliep het onderzoek nogal moeizaam. Zo bleken in een aantal landen medewerkers vanwege vakantie pas weer aanwezig in week 4, dus vanaf 21 januari. Bovendien zijn veel instellingen op maandag gesloten en/of hebben medewerkers vrij op vrijdag. De tijd om contact te leggen met de juiste medewerker was daarom vaak kort, evenals de tijd die deze medewerkers hadden om de antwoorden op de gestelde vragen te verzamelen.

Ook deed zich het verrassende fenomeen voor dat uitgerkend de instituten met een grote reputatie, zoals de National Trust of de English Heritage, bijzonder formeel en bureaucratisch reageerden. Dit in tegenstelling tot kleinere organisaties als de Bayerischen Schlösserverwaltung, waarvoor geen moeite te veel was.

Het gevolg is dat van een aantal instellingen nog specifieke vragen betreffende herbestemde locaties moesten worden ontvangen, nadat de datum van de oplevering van het conceptrapport reeds was verstreken. Dit betrof locaties in België, Duitsland, Denemarken, Spanje, Tsjechië en vooral Groot-Brittannië.

Het bleek heel lastig om goede voorbeelden te vinden van de herbestemming van Koninklijk erfgoed. Landen als Duitsland, Denemarken, Frankrijk, Groot-Brittannië, Spanje of Zweden zijn bijzonder rijk bedeeld met koninklijk erfgoed, maar voor een herbestemmingsonderzoek komt er vrijwel geen locatie in aanmerking. Hiervoor zijn verschillende redenen. Zo worden bijvoorbeeld in Zweden de diverse paleizen nog altijd door de Koninklijke familie gebruikt, ook al is dat bijvoorbeeld slechts een maand per jaar. De rest van het jaar wordt zo’n locatie vervolgens opengesteld voor publiek, maar van feitelijke herbestemming is dan geen sprake.

Bovendien is het bijna onmogelijk om in deze landen goed vergelijkbare voorbeelden te vinden. De gebouwen zijn er van hoge kwaliteit en bevatten vrijwel geen delen met een lage cultuurwaarde. Tevens zijn ze veelal gevuld met een hoge kwaliteit interieur. In die aspecten gaat een vergelijking met Paleis Soestdijk mank. De locaties zijn veelal opengesteld. In feite kan worden gesproken van bestaande situaties, die als het ware worden ‘bevroren’, zodat van echte herbestemming geen sprake is, ook al zijn ze museaal geworden.



Dit zegt veel over de situatie in de genoemde landen, maar het zegt minstens evenzoveel over de situatie in Nederland. Ons land bezit relatief gezien niet veel van dit type erfgoed, hetgeen de noodzaak voor een zorgvuldig herbestemmingsproces voor Paleis Soestdijk nog eens extra benadrukt.

VOORBEELDEN HERBESTEMMING

Hoewel het samenstellen van een lijst met buitenlandse voorbeelden van nieuwe functies als gevolg van herbestemming strikt genomen niet tot de opdracht behoorde, was het eenvoudig om gedurende het onderzoek een lijst bij te houden van opmerkelijke voorbeelden. Zodoende is een boeiende, diverse opsomming ontstaan met verrassende oplossingen.

NEDERLANDSE VOORBEELDEN VAN HERBESTEMMING

Tijdens de bespreking van het conceptrapport is aangegeven dat het voor de herbestemming van Paleis Soestdijk van grote waarde kan zijn als ook naar Nederlandse voorbeelden van herbestemde locaties kan worden gekeken. Naar aanleiding hiervan is een lijst samengesteld met voorbeelden die ondermeer werden aangedragen door de leden van de begeleidingscommissie.



III

KARAKTERISTIEKE KENMERKEN

Bijgaand is de conceptlijst met karakteristieken, met daarbij ingevuld de waardering voor Paleis Soestdijk. Buitenlandse voorbeelden zullen op eenzelfde wijze worden toegevoegd.

Er zijn twee manieren waarop wordt ingevuld, of simpelweg ja/nee, of door middel van het volgende waarderingssysteem:

- X = matig
- X X = doorsnee/gewoon
- X X X = bijzonder

Voor zover niet vanzelfsprekend is een aantal karakteristieken toegelicht:

ligging centraal in het land

Bedoeld wordt niet of een locatie midden in het land ligt, maar of het in de buurt van steden etc. ligt. Een locatie in het noordelijkste puntje van Zweden ligt niet centraal, maar kan wel goed bereikbaar zijn per auto of openbaar vervoer.

combinatie gebouw/park onlosmakelijk verbonden

Dit kan het geval zijn als park en gebouw als één geheel zijn ontworpen, zoals bij de buitenplaats Hofwijck in Voorburg.

gebouw geschiktheid voor (veel) bezoek

hierbij moet worden gedacht aan verschillende facetten, aangezien bij Paleis Soestdijk nog geen bestemming bekend is.

Voor rondleidingen kan bij Soestdijk niet met een groot aantal bezoekers worden gerekend.

De capaciteit voor diners (in de Stuckzaal) is beperkt tot maximaal 60 personen, de ontvangstzaal tot circa 80 – 100 stoelen.



gebouw bevat een combinatie lage/hoge cultuurwaarde

Bij Paleis Soestdijk is dit het geval. De kern van het gebouw bevat ruimtes van hoge cultuurwaarde, in de meeste overige ruimtes is die waarde aanzienlijk lager.

gebouw bevat horecavoorzieningen

Gedoeld wordt op keukens, opslagruimte voor servies, bestek, wijn etc.

ondergrondse toevoeging aanwezig

Paleis Soestdijk bevat geen (moderne) ondergrondse toevoeging, zoals bijvoorbeeld in het groot aan het Louvre is toegevoegd. Tijdens het bezoek aan Soestdijk kwam dit element een aantal malen ter sprake, zodat het is het toegevoegd; buitenlandse voorbeelden kunnen zodoende mogelijk inspirerend werken.

kwaliteit van de inboedel

De kwaliteit van de inboedel is vooral hoog vanwege de (eigendoms)geschiedenis. Beschouwd in het licht van vergelijkbare objecten bevat de collectie in Paleis Soestdijk over het algemeen geen uitzonderlijke of hoogstaande voorwerpen.

attractiviteit voor 'eigen' bevolking

Vanwege het feit dat de Koninklijke familie Paleis Soestdijk heeft bewoond, in combinatie met het gegeven dat een representatief gebouw en park kunnen worden bezocht is de attractieve waarde voor de 'eigen' bevolking hoog ingeschat.

Attractiviteit voor buitenlanders

Voor buitenlanders speelt het feit dat Paleis Soestdijk Koninklijke bewoners heeft gehad een kleinere rol, al is het maar vanwege het gebrek aan tastbare overlevering daarvan. Bovendien zijn in vele buitenlandse de Paleizen grootster qua bouwwerken en veel rijker ingericht. Tot slot moeten de meeste buitenlanders – vaak kort in Nederland aanwezig – kiezen uit een aantal 'attracties'. Gezien de aantrekkelijke alternatieven zal Paleis Soestdijk niet hoog op de *shortlist* staan. Dit maakt dat de attractiviteit voor buitenlanders lager is ingeschat.



Dit leidt tot de volgende verzameling karakteristieke kenmerken:

kerncijfers

oppervlakte gebouw
afmetingen gebouw
aantal kamers totaal
aantal kamer met hoge cultuurwaarde
aantal kamers met lage cultuurwaarde
oppervlakte park
afmetingen park
lengte wandelpaden

ligging

centraal in het land
in toeristisch gebied
bereikbaarheid per auto
bereikbaarheid met openbaar vervoer
ligging in stedelijk gebied
ligging in landelijk gebied

combinatie gebouw/park

onlosmakelijk verbonden
park los van gebouw te gebruiken

gebouw

geschiktheid voor (veel) bezoek
combinatie lage/hoge cultuurwaarde
representatieve waarde
horecavoorzieningen
toneel/filmzaal
zwembad
ondergrondse toevoeging aanwezig



inrichting

oude/originele inboedel aanwezig
kwaliteit van de inboedel

park

representatieve waarde
sportfaciliteiten
attractieve elementen
grand café

bewoners

koninklijke bewoning gehad
tastbare herinnering aan voorm. bewoners
bevindt zich in monarchie
bevindt zich in voormalige monarchie
bevindt zich in niet-monarchie

attractiviteit

voor 'eigen' bevolking
voor buitenlanders

publieksvoorzieningen

toegankelijk voor minder validen
parkeergelegenheid

eigendom

rijksoverheid
lagere overheid
stichting/vereniging
onderneming



financiering

alleen via overheid
alleen via private gelden
een combinatie van overheid en private gelden



IV

QUICK SCAN

Het verkennende onderzoek heeft geleid tot een groslijst van circa 220 locaties waar een herbestemming heeft plaats gehad. Onderstaand is deze lijst weergegeven. Twee kolommen verdienen een korte toelichting. Onder 'kenmerk' is genoteerd of een herbestemming 'opvallend' dan wel ' cliché' werd bevonden. Als een locatie als ' cliché' is bestempeld dan betreft het veelal locaties die zijn verworpen tot museale presentatie. Vaak zijn het locaties waarvan het interieur na vertrek van de laatste bewoner als het ware is bevroren.

Op verzoek van de begeleidingscommissie is in deze lijst tevens aangegeven of het gebruik al dan niet 'gemengd' is. Dit betekent dat een locatie na een herbestemming in meerdere functies voorziet.

Land	Object	Kenmerk	Opmerkingen	Gebruik
België	Bisschoppelijk paleis Verdun	Opvallend		
België	Château Altenbrouck	Opvallend	Eigen vleeskoeienmerk	
België	Château Borchamps	Cliché		
België	Château d'Acoz	Opvallend	Galerie Japanse kunst	Gemengd
België	Château de Chimay	Cliché		
België	Château de Janneé	Cliché		
België	Château d'Heblon	Opvallend	o.a. met paardenfokkerij	Gemengd
België	Château du Pont d'Oye	Cliché		
België	Château en tuinen de Freyr	Cliché		Gemengd
België	Château Jemeppe	Cliché		
België	Château Lexhy	Cliché		
België	Château l'Hirondelle	Cliché		
België	Château Peltzer	Cliché		
België	Château Petite Somme	Opvallend	Hare Krishna gemeenschap	Gemengd
België	Château ter Dolen	Opvallend	Kasteelbrouwerij in Limburgs streekbierenverband	
België	Château Waleffe	Opvallend	Helicoptertours	
België	Groot Bijgaarden	Cliché		
België	Kasteel Coninxdonk	Cliché		
België	Kasteel de Bunswyck	Opvallend	o.a. met softwarebedrijf	Gemengd
België	Kasteel d'Ursel	Opvallend	Motivatie van de 'vermarktting van het landhuis': streekgericht cultuurbeleid	
België	Kasteel Hex	Cliché		
België	Kasteel van Brasschaat	Cliché		
België	Kasteel van Laeken	Opvallend	Pagode wereldtentoonstelling in de tuinen	
België	Kasteel van Olsene	Opvallend	Toekomstig: Zwembad en parkeergarage in kasteel	



België	Le Jardins d' Annevoie	Opvallend	Europese tuinen'	Gemengd
België	Museum voor moderne kunst	Opvallend		
België	Paleis op de Meir	Cliché		
België	Château de Duras	Cliché		
België	Château de Seneffe	Opvallend	Theater in de tuinen	Gemengd
België	Paleis Coudenberg	Opvallend	Omgang archeologische resten onder het paleis	
België	Parkabdij Leuven	Opvallend	in gebruik, maar ook deels te bezoeken en voor evenementen	Gemengd
Denemarken	Frederiksborg en tuinen	Cliché		
Denemarken	Paleis Bernstorff en paleistuinen	Cliché		Gemengd
Denemarken	Paleis Fredensborg en paleistuinen	Opvallend	Beeldentuin	Gemengd
Denemarken	Paleis Grasten en paleistuinen	Cliché		Gemengd
Denemarken	Paleis Roskilde	Cliché		Gemengd
Denemarken	Paleis Sorgenfri en paleistuinen	Opvallend	Park doorsneden door een weg	
Denemarken	Rosenborg Slot	Opvallend	ondergrondse uitbreiding voor de te bezichtigen kroonjuwelen	Gemengd
Denemarken	Slot Marselisborg	Opvallend	Beeldentuin in park	
Denemarken	Tuinen van Frederiksborg	Cliché		
Denemarken	Charlottenlund	Opvallend	Aquarium in de tuinen	Gemengd
Duitsland	Bisschoppelijk paleis in Trier	Cliché		
Duitsland	Herrenhaus Samow	Opvallend	Hotel voor toeristen en hun paarden.	
Duitsland	Hofgarten Ansbach	Opvallend		Gemengd
Duitsland	Jagdschloss Grunewald	Cliché		
Duitsland	Kloster Malgarten	Opvallend	recreatie	Gemengd
Duitsland	Museum Ludwig	Opvallend	Ondergrondse concertzaal	
Duitsland	Neue Residenz Bamberg	Cliché		Gemengd
Duitsland	Neues Schloss Herrenchiemsee	Cliché		Gemengd
Duitsland	Residenz Ellingen	Cliché		Gemengd
Duitsland	Residenzschloss Weimar	Cliché		
Duitsland	Schloss Anholt	Opvallend	deels bewoond, verder museum en hotel	Gemengd
Duitsland	Schloss Babelsberg	Cliché		
Duitsland	Schloss Caputh	Cliché		
Duitsland	Schloss Charlottenburg	Cliché		
Duitsland	Schloss Dachau	Cliché		Gemengd
Duitsland	Schloss Engers	Opvallend	Academie voor kamermuziek	Gemengd
Duitsland	Schloss Fechenbach	Opvallend	Nieuwbouw aan het paleis	
Duitsland	Schloss Genshagen	Opvallend	conferenties en jeugdverblijf	Gemengd
Duitsland	Schloss Glienicke	Cliché		Gemengd
Duitsland	Schloss Heidecksburg	Cliché		
Duitsland	Schloss Johannisburg	Cliché		



Duitsland	Schloss König Wüsterhausen	Opvallend	hotel	Gemengd
Duitsland	Schloss Linderhof	Opvallend	Follies in de tuinen	
Duitsland	Schloss Molsdorf	Cliché		
Duitsland	Schloss Paretz	Cliché		
Duitsland	Schloss Rheinsberg	Cliché		
Duitsland	Schloss Rosenau	Cliché		Gemengd
Duitsland	Schloss Sacrow	Opvallend	Grote band met de lokale gemeenschap	Gemengd
Duitsland	Schloss Sanssouci	Cliché		
Duitsland	Schloss Sondershausen	Cliché		
Duitsland	Schloss und park Seehof	Opvallend	Labyrint in de tuinen	Gemengd
Duitsland	Schloss Veitshöchheim	Cliché		
Duitsland	Schloss Wilhelmsburg	Cliché		
Duitsland	Schlossanlage Schleissheim	Cliché		
Duitsland	Schlosshotel Pommersfelden	Opvallend	hotel en museum, tevens voor muziekeducatie	Gemengd
Duitsland	Sommerpalais und Park Greiz	Cliché		
Duitsland	Stiftung Schloss Dyck	Opvallend	Studiecentrum landschap met moderne uitbreiding van de tuin	Gemengd
Duitsland	Stiftung Schloss Greifensee	Opvallend	Aanpak verhuur	
Duitsland	Eremitage Bayreuth	Opvallend	Gebruik westvleugel	Gemengd
Duitsland	Nymphenburg en Amalienburg	Opvallend		Gemengd
Duitsland	Keurvorstelijk Paleis Koblenz	Opvallend	Herbestemmingsproces	Gemengd
Engeland	Basildon Park	Opvallend	In 1950 gerestaureerd, nu opnieuw. Filmrol goed voor bezoekersaantallen.	
Engeland	Dyrham Park	Opvallend	Sinds 1960 in gebruik als country club.	
Engeland	Frogmore	Opvallend	bewoning koninklijke familie en openstelling	Gemengd
Engeland	Glyndebourne	Opvallend	succesvol operahuis	
Engeland	Holdenby	Opvallend	Watertoren in het park	Gemengd
Engeland	Kensington Palace / Gardens	Opvallend	Gemengd gebruik paleis en park	Gemengd
Engeland	Osborne House	Opvallend	recente herbestemming	Gemengd
Engeland	Plas Newydd	Opvallend	Militair museum met aandacht voor de slag bij Waterloo	
Engeland	Royal Pavillion	Opvallend	deels museum, deels verhuur voor evenementen	Gemengd
Engeland	Sandringham	Opvallend	Gemengd gebruik met verblijf koninklijke familie en openstelling. Veelzijdige recreatie mogelijk in park	Gemengd
Engeland	Sudbury Hall	Opvallend	In gebruik als museum speciaal voor kinderen.	



Engeland	Waddesdon Manor	Opvallend	Aantal jaren geleden beheer door National Trust uit handen gegeven aan familie Rothschild voor restauratie en nieuw bezoekersplan.	
Engeland	West Dean	Opvallend	opleidingscentrum voor restauratoren	
Finland	Kultaranta	Cliché		
Finland	Mäntyniemi	Opvallend	Geheel nieuw paleis	
Finland	Presidential Palace	Cliché		
Frankrijk	Azay-le Rideau	Cliché		
Frankrijk	Château Chambord	Opvallend	Actieve deelname aan de jacht in de domeinen mogelijk.	
Frankrijk	Château de Baeuregard.	Opvallend	O.a. filmvertoningen en luchtballon-evenementen.	
Frankrijk	Château de Baronville	Opvallend	Combinatie private bewoning en exclusieve evenementen.	
Frankrijk	Château de champs-sur-marne.	Opvallend	Sinds 2006 proces van restauratie. Gemengd gebruik: openstelling en overheidsdienst.	Gemengd
Frankrijk	Château de Chantilly	Opvallend	Patronage systeem voor restauratie	
Frankrijk	Château de Compiègne	Cliché		
Frankrijk	Château de Condé	Cliché		
Frankrijk	Château de Coupiac	Cliché		
Frankrijk	Château de Courances	Opvallend	O.a. beeldenexposities in de tuin en modelbotenbeurs in de vijvers van het slot.	
Frankrijk	Château de Courson .	Opvallend	Twee grote plantenbeurzen per jaar, die heel veel bezoekers trekken.	
Frankrijk	Château de Fontainebleau	Opvallend	Biedt o.a. onderdak aan een internationale school.	
Frankrijk	Château de Hattonchatel	Cliché		
Frankrijk	Château de Louveciennes	Opvallend	Losgekoppeld paviljoen in de tuinen voor activiteiten en concerten.	
Frankrijk	Château de maisons	Cliché		
Frankrijk	Château de Malmaison	Cliché		
Frankrijk	Château de Rambouillet	Opvallend	Gebruikt voor belangrijke gasten en onderhandelingen.	Gemengd
Frankrijk	Château de Thoiry	Opvallend	Château met tuinen en labyrint als onderdeel van een wildpark	
Frankrijk	Château de la Mogere	Cliché		
Frankrijk	Château de Dampierre	Cliché		
Frankrijk	Palais des Papes	Opvallend	museum, hotel en evenementen	Gemengd
Frankrijk	Palais du Louvre	Opvallend	Uitbreiding ondergronds	
Frankrijk	Palais du Rhin	Opvallend	Huisvest de oudste Europese instelling	
Frankrijk	Palais Rohan	Cliché		
Frankrijk	Paleis Luxembourg	Opvallend	Poppentheater in de tuinen, Duitse overname in WO II.	
Frankrijk	Paleis van Tau	Cliché		
Frankrijk	Paleis van Versailles	Cliché		



Frankrijk	Parc et château de Bagatelle	Cliché		
Frankrijk	Voormalig Château de Saint-Cloud	Opvallend	Filmvertoningen in de open lucht in de paleistuinen.	
Frankrijk	Château de Cadillac	Opvallend	Tot 1952 in gebruik als vrouwengevangenis/ werkkamp voor vrouwen.	
Frankrijk	Château de Pierrefonds	Opvallend	Sinds 2003 nieuw beleid	
Griekenland	Tatoi koninklijke residentie	Opvallend	Ambivalente houding t.o.v. koninklijk paleis.	
Hongarije	Andrassy palace gardens	Opvallend	Bijzonder luxe appartementen in nostalgische sfeer met terras op het dak.	
Hongarije	Gödölloi paleis	Opvallend	O.a. onderdeel Sissi-route	Gemengd
Hongarije	Slot Hogyesz	Cliché		
Ierland	Carton House	Opvallend	Residentie vermaarde Ierse golf club.	
Ierland	Cashel Palace	Cliché		
Ierland	Castletown House	Cliché		
Ierland	Florence Court	Opvallend	In 1993 reconstructie van het historische zomerhuis.	
Italië	Caserta Paleis	Opvallend	Europees geld voor projecten als website. Locale gemeenschap moest wijken voor paleis. Fabriek opgenomen in paleistuinen.	
Italië	Castel Gandolfo	Opvallend	Zomerresidentie paus met observatorium.	
Italië	Castel Thun	Cliché		
Italië	Castello del Valentino	Cliché		
Italië	Castello des Buonconsiglio	Cliché		
Italië	Castello di rivoli	Cliché		
Italië	Castello dit Govone	Cliché		
Italië	Castello Sforzesoc/ Visconti Castle	Cliché		
Italië	Giardino di Boboli	Cliché		
Italië	Kasteel van Racconigi	Opvallend	Financiering van de restauratie, afspraken met de nabije gemeente voor opknappen gemeentelijke eigendommen: band met stadje	
Italië	Koninklijk Paleis Napels	Cliché		
Italië	Palazzo Chigi	Cliché		
Italië	Palazzo del Principe	Cliché		Gemengd
Italië	Palazzo Madama Turijn	Opvallend	Moderne 'sala relax'	
Italië	Palazzo Pfanner	Cliché		Gemengd
Italië	Palazzo Reale Turijn	Cliché		
Italië	Parco di Stupignini	Cliché		
Noorwegen	Gamehaugen	Opvallend	Gemengd gebruik: bewoning en museum	Gemengd
Noorwegen	Koninklijk Paleis Oslo	Opvallend	Financiering van de restauratie	
Oostenrijk	Kaiservilla Bad Ischl	Opvallend	In 1989 geopend als museum	
Oostenrijk	Palast Hohenems	Opvallend	restauratieatelier en galerie	
Oostenrijk	Renaissanceschloss	Cliché		



	Schallaburg			
Oostenrijk	Schloss Aichberg	Opvallend	Sinds 1986 in privébezit: nieuwe invulling gegeven	
Oostenrijk	Schloss Ambras	Cliché		
Oostenrijk	Schloss Arnfels	Opvallend	Herbestemd als woning voor senioren	
Oostenrijk	Schloss Bogenhofen	Cliché		
Oostenrijk	Schloss Ebenzweier	Opvallend	Sinds enkele jaren in gebruik als internaat	
Oostenrijk	Schloss Eggenberg	Opvallend	Planetentuin	
Oostenrijk	Schloss Gobelsburg	Opvallend	Wijngaard/wijnhuis/wijnevenementen.	
Oostenrijk	Schloss Hellbrunn	Opvallend	Openlucht theater in de tuinen, 'royal table' en sportparcours in park.	Gemengd
Oostenrijk	Schloss Heroldeck	Opvallend	Scholingsinstituut, o.a. voor schaapherders.	
Oostenrijk	Schloss Laxenburg	Opvallend	Filmvertoningen uit het Oostenrijks filmarchief in het slot.	
Oostenrijk	Schloss Reichenau	Opvallend	Verhuur onderhuis	
Oostenrijk	Schloss Schönbrunn	Opvallend	Commerciële aanpak. 5,2 miljoen bezoekers per jaar.	Gemengd
Oostenrijk	Schloss Wieselburg	Opvallend	Revitalisering in 1994: nieuwe functie als appartementencomplex en kantoorpaleis.	Gemengd
Oostenrijk	Schlössl Wöllersdorf	Opvallend	Sanering 2001-2002: nu in gebruik als archief en bibliotheek.	Gemengd
Polen	Bisschoppelijk Paleis Krakow	Opvallend	Recente herbestemming.	
Polen	Presidentieel Paleis Warshau	Cliché		
Polen	Wilanowie	Cliché		
Portugal	Monteiro-Mor paleis	Opvallend	Sinds 1985 in gebruik als museum.	
Portugal	Palacio de Seteais	Opvallend	Luxe hotel met golfbaan.	
Portugal	Palacio dos Carrancas	Opvallend	Nu museum met nieuwbouw aan/bij paleis.	
Portugal	Palacio Nacional de Mafra	Cliché		
Portugal	Palacio nacional de Sintra	Cliché		
Portugal	Paleis van Queluz	Cliché		
Schotland	Hospitalfield	Opvallend	kunstenaarshuis geworden	
Slowakije	Budimir	Cliché		
Slowakije	Dolna Krupa	Opvallend	Home of the Slovak Composers'; onderzoek en muziekbibliotheek.	
Slowakije	Humenné	Opvallend	Openluchtmuseum in de tuinen.	
Slowakije	Michalovce	Cliché		
Slowakije	Szvaty Anton	Cliché		
Slowakije	Topol cianky	Cliché		
Slowakije	Trebisov	Cliché		
Spanje	Koninklijk Paleis Aranjuez	Cliché		
Spanje	Koninklijk Paleis La Granja de San Ildefonso	Cliché		



	so			
Spanje	Koninklijk Paleis van La Almudaina	Cliché		
Spanje	Koninklijk Paleis van Madrid	Cliché		
Spanje	Koninklijk Paleis van San Lorenzo El Escorial	Cliché		
Spanje	Palacio de Adanero	Cliché		
Spanje	Palacio de Lerma	Cliché		
Spanje	Palacio de Tabladillo	Cliché		
Spanje	Koninklijk Paleis El Pardo	Opvallend	deels verblijfplaats voor belangrijke (buitenlandse gasten), deels museum	Gemengd
Spanje	Koninklijk Paleis Riofrio	Opvallend	Paleis in uitgebreid natuurpark.	
Tsjechië	Kasteel Sychrov	Opvallend	Watertoren in park en 'viewing point'	Gemengd
Tsjechië	Karlstejn Castle	Cliché		
Zweden	Friholms Slott	Cliché		
Zweden	Rosendals Slott	Cliché		
Zweden	Roserbergs Slott	Cliché		
Zweden	Slot Drottningholm	Cliché		Gemengd
Zweden	Strömsholms Slott	Cliché		Gemengd
Zweden	Tullganrs Slott	Cliché		
Zweden	Gustav III Paviljong	Opvallend	Openlucht theater en prielen in tuin.	Gemengd
Zweden	Haga Palace	Opvallend	Herbestemd paleis gelegen in nationaal stadspark.	



V

VOORBEELDEN HERBESTEMMING

Weliswaar behoorde het samenstellen van een lijst van voorbeelden van herbestemming formeel niet tot de opdracht, maar tijdens het onderzoek kwamen we zoveel diverse voorbeelden tegen, dat het zinvol leek een lijst ter inspiratie aan te leggen.

archeologisch centrum	golfsbaan
museum	poppentheater
tuinencentrum	wildpark
galerie	parkconcerten
softwarebedrijf	combinatie private bewoning/luxe evenementen
Hare Krishna gemeenschap	onderhandelingen voor verdragen etc.
paardenfokkerij	ontvangst- en verblijflootatie belangrijke gasten
studiecentrum voor landschappen	EU instelling
ondergrondse concertzaal	bewaarplaats kroonjuwelen
hotel	organisatie voor restauratie en conservering
aquarium	internationale school
beeldentuin	modelbotenbeurs
muziekopleiding	bierbrouwerij
luxe appartementen	seniorenhuis
follie-tentoonstelling	kantoorpaleis
openlucht theater	vrouwengevangenis
wijngaard/wijnhuis	internaat
scholingsinstituut voor schaapherders	bibliotheek
sportparcours	antiquair
filmarchief, met ruimte voor vertoningen	jachtgebied
hospice	politie-academie



VI

VERVOLG

Als gezegd, het doel van dit deelproject is om kennis van en inzicht te krijgen in zowel de cultuurhistorische als de economische aspecten van binnen- en buitenlandse oplossingen van herbestemming van (koninklijk) erfgoed, en vooral van enkele bijzondere projecten in andere Europese landen.

Deze aspecten zijn op twee manieren relevant voor de situatie van Paleis Soestdijk. Het proces van de herbestemming zélf is van belang, zoals de wijze van aansturing, de besluitvorming, de aanpak, het draagvlak (zowel politiek als publiek), de ‘drijvende krachten-organisatie’, de duur, de kosten en de *lessons learned*. Het gaat hier om het proces tot aan het moment van ingebruikname.

Daarnaast zijn de genoemde aspecten van belang om te kunnen beoordelen hoe de nieuwe bestemming qua exploitatie en organisatie functioneert na de ingebruikname.

Van de locaties die uit de *quick scan* inmiddels naar voren zijn gekomen komen de volgende negen locaties geheel of ten dele in aanmerking voor uitgebreider onderzoek.

Stiftung Schloss Dyck (Duitsland)

Een versterkt huis op de locatie van Schloss Dyck werd voor het eerst vermeld in 1094 als zijnde het bezit van Hermannus de Dicco.

Het huidige slot werd tussen 1656 en 1667 gebouwd in opdracht van graaf Ernst Saligny, een van de Duitse keurvorsten.

In 1999 werd de Stiftung Schloss Dyck opgericht. Deze stichting moest een grote restauratie van paleis en park aansturen en de laatste restauratiewerkzaamheden zullen naar verwachting in 2010 zijn afgerond.

Nu al herbergen het paleis en de paleistuinten een nieuw centrum voor tuinkunst en landschapscultuur.

Interessant vanwege de combinatie openstelling / verhuur / vestiging centrum voor landschapscultuur.

www.stiftung-schloss-dyck.de



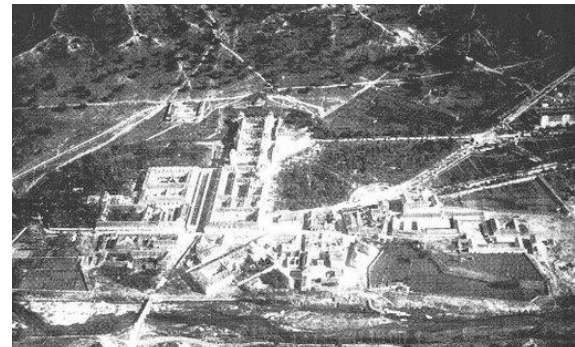


Koninklijk paleis El Pardo (Spanje)

Het paleis El Pardo, ook wel het paleis van La Zarzuela genoemd, werd gebouwd als jachtslot voor de Spaanse koningen.

De bouw ervan begon in 1553 onder koning Karel V.

Het paleis is tegenwoordig gelegen in een natuurgebied van 16.000 ha. Sinds 1983 is het paleis deels in gebruik als verblijfplaats voor buitenlandse vorsten op staatsbezoek in Spanje en is het gedeeltelijk ook opengesteld voor het publiek.



Interessant vanwege het proces van herbestemming in 1983.

www.patrimonionacional.es/elpardo/elparado.htm

Gödölloi Királyi paleis (Hongarije)

Het paleis werd gebouwd rond 1730 in opdracht van graaf Antal Grassalkovich, een vertrouweling van keizerin Maria Theresia. In 1867 werd het paleis door het Hongaarse ministerie van financiën gekocht voor keizer Franz Jozef I en zijn vrouw Elisabeth.

In 1918 kwam er een einde aan deze keizerlijke bewoning. Langzamerhand raakte het paleis hierna in verval. Het werd tussen 1945 en 1990 gebruikt als logement door troepen van het Hongaarse en Russische leger.

Tegenwoordig is het gerestaureerde paleis nog steeds eigendom van de Hongaarse staat, maar is het als museum opengesteld voor publiek. Het is onderdeel van de Sissi-route.



bruikbaar vanwege het proces van herbestemming (na 1990) en de koppeling die wordt gemaakt met de voormalige bewoners.

www.kiralykastely.hu



Schloss Hellbrunn (Oostenrijk)

Het paleis werd als bisschoppelijk paleis tussen 1613 en 1615 gebouwd door aartsbisschop Markus Sittikus graaf van Hohe-nems.

Bij het slot hoort een uitgebreid park met zogenaamde ‘Wasserspiele’, een openlucht theater en een sportparcours.

Tegenwoordig is het paleis eigendom van een Oostenrijkse stichting, die het paleis openstelt, ruimtes verhuurt en paleis en tuinen presenteert als een centrum voor tuinkunst.

Interessant vanwege de combinatie openstelling / verhuur.

www.hellbrunn.at



Château de Seneffe (België)

Dit château werd gebouwd in 1763.

In de tuin bevindt zich een klein theater. Het château wordt tegenwoordig gebruikt voor exposities en verschillende ruimten in het huis worden verhuurd voor festiviteiten en besloten bijeenkomsten.

Sinds 1975 is het château in particuliere handen en wordt het min of meer verantwoord commercieel geëxploiteerd.

In 1995 werd een grootschalige restauratie afgerond.

Bruikbaar omdat het volledig (semi)-commercieel wordt ingezet.

www.chateaudeseneffe.be





Kurfürsterliches Schloss Koblenz (Duitsland)

Keurvorst Clemens Wenzeslaus von Sachsen liet dit paleis aan het einde van de 18e eeuw als residentie bouwen.

Het paleis werd in de Tweede Wereldoorlog gebombardeerd, maar daarna weer opgebouwd. Veel van het historische interieur is verloren gegaan.

Tegenwoordig is het paleis eigendom van de Duitse staat. Het beheer ervan is uitbesteed.

Het paleis wordt verhuurd voor congressen en besloten bijeenkomsten.

In 2009 zal het corps de logis en het omliggende terrein voor 20 jaar worden verhuurd aan de organisatie Bundesgartenschau 2011. Het gehele terrein rondom het paleis zal voor dit evenement worden heringericht.

Interessant, bevindt zich midden in herbestemmingsproces. Hier heeft men ondermeer te maken met de publieke opinie.



Gustav III Paviljong (Zweden)

Dit neoclassicistische paleis (1780) bevindt zich in het Haga Park, 2 kilometer ten noorden van Stockholm.

Dit park is in 1996 tezamen met een drietal andere landgoederen en parken samengesmeed tot 's werelds eerste nationale stadspark. Het enorme gebied wordt als uniek beschouwd op basis van de natuurlijke, culturele en recreatieve waarde, vooral ook omdat het zo dicht tegen Stockholm aanligt.

Van belang vanwege groot park dat duurzaam wordt ontwikkeld als groene 'buffer' voor Stockholm. Voor Soestdijk relevant in het lange-termijnperspectief voor de omgeving waarbinnen het Paleis, het bijbehorende park en de omringende bossen mogelijk een vergelijkbare functie kunnen gaan vervullen.

www.royalcourt.se/royalcourt/theroyalpalaces





Kensington Palace (Groot-Brittannië)

Dit koninklijk paleis is gelegen in Kensington Gardens in Londen. Het paleis werd in de 17^{de} eeuw gebouwd en kwam aan het eind van die eeuw in bezit van de koninklijke familie.

In de 19^{de} eeuw raakte het gebouw in verval, waarna het in 1897 op kosten van de staat werd gerestaureerd. Een deel van het paleis is toen opengesteld voor publiek, andere delen kregen opnieuw koninklijke bewoning. Na het overlijden van twee bewoners, princess Margaret en Diana werd de vraag betreffende herbestemming actueel. Het beheer is in handen van de Royal Historic Palaces Agency.

Interessant vanwege actuele proces en eigendomssituatie. Publieke opinie speelt belangrijke rol.

<http://hrp.org.uk/KensingtonPalace>



Osborne House (Groot-Brittannië)

Deze buitenplaats is gelegen op het eiland Wight en werd gebouwd tussen 1845 en 1851, met toevoegingen in 1890-1891. Queen Victoria en haar familie woonden er een groot deel van het jaar. Na haar dood in 1901 werd Osborne House nagelaten aan de koninklijke familie. Niemand van de familie wilde er echter gebruik van maken, zodat King Edward VII het aan de natie schonk.

Een deel van de gebouwen werd opengesteld voor publiek, terwijl het resterende deel tot rustoord voor gepensioneerde militairen werd herbestemd.

Inmiddels is de locatie onder het beheer gekomen van English Heritage. Het rustoord is gesloten. Dit deel is thans onderwerp van herbestemming.

Interessant vanwege actuele proces.

www.english-heritage.org.uk/osbornehouse





De begeleidingscommissie heeft de voorkeur uitgesproken voor verdergaand onderzoek in fase II, waarin een viertal voorbeelden zal worden uitgelicht. Dit zijn het slot in Koblenz (waarbij de nadruk zal liggen op de publieke opinie), het Gustav III Paviljong (waar de nadruk zal liggen op het park), het Osborne House en Kensington Palace.

Een voorbeeld dat niet in bovenstaande lijst is opgenomen kan eventueel in een later stadium, wanneer meer bekend is over de herbestemming van Paleis Soestdijk, nog van nut zijn, namelijk het Rosenborg Slot in Kopenhagen. Aan dit slot is een ondergrondse ruimte toegevoegd waarmee in het gebouw aanzienlijk meer gebruiksmogelijkheden werden gecreëerd.



BIJLAGE I

OVERZICHT ORGANISATIES EN CONTACTPERSONEN

België

Koninklijke Schenking

P/a Koninklijk Paleis
Dhr. de Heerets
Departement
Brederodestraat 16
B-1000 Brussel
Telefoon: ++32 (0) 2 551 20 20
www.monarchy.be

Erfgoed Vlaanderen

Mevr. Dominique Moens - directeur projectontwikkeling
Dhr. Tom Bridts - directeur publiekswerking
Erfgoed Vlaanderen vzw
Oude Beurs 27
2000 Antwerpen
Telefoon: ++32 (0) 3 212 29 70
Fax: ++32 (0) 3 212 29 75
E-mail: info@erfgoed-vlaanderen.be
www.erfgoed-vlaanderen.be

Overzicht van bezoekbare kastelen en paleizen per provincie
www.kastelen.be

Denemarken

The Palaces and Properties Agency (Slots- og Ejendomsstyrelsen)

Dhr. Carsten Jarlov – Algemeen directeur
Dhr. Erik Als – Hoofd afdeling ‘operaties’ (beheer monumenten en tuinen)
Løngangstræde 21
DK-1468 København K
DENMARK
Tel. ++45 (0) 33 92 63 00
Fax ++45 (0) 33 93 17 16
E-mail sesmail@ses.dk
www.ses.dk



Duitsland

Die Stiftung Preussische Schlösser und Gärten Berlin-Brandenburg

Algemeen adres:
Stiftung Preußische Schlösser
und Gärten Berlin-Brandenburg
Postfach 60 14 62
14414 Potsdam
Telefoon: ++ 49 (0) 331 9694 0
Fax: ++ 49 (0) 331 9694 107

Direktor der Generalverwaltung:
Dr. Heinz Berg
Telefoon: ++ 49 (0) 331 9694 321
E-mail generalverwaltung@spsg.de
www.spsg.de

Stiftung Thüringer Schlösser und Gärten

Schloss Heidecksburg
Postfach 10 01 42
07391 Rudolstadt
Telefoon: ++ 49 (0) 3672 447 0
Fax: ++ 49 (0) 3672 447 1 19
E-Mail: stiftung@thueringerschloesser.de
www.thueringerschloesser.de/

Direktor
Dr. Helmut-Eberhard Paulus
Secretariaat:
Telefoon: ++ 49 (0) 36 72 / 4 47-1 11
Fax: ++ 49 (0) 36 72 / 4 47-1 19

Der Bayerischen Schlösserverwaltung

Bayerische Verwaltung der staatlichen Schlösser, Gärten und Seen
Dr. Johannes Erichsen
Schloss Nymphenburg, Eingang 16
80638 München
Postanschrift: Postfach 20 20 63, 80020 München
Telefoon: ++ 49 (0) 89 1 79 08-0
Fax: ++ 49 (0) 89 1 79 08-1 54
E-Mail: poststelle@bsv.bayern.de
www.schloesser.bayern.de



Frankrijk

Centre des Monuments Nationaux

Hôtel de Sully
62, rue Saint-Antoine
75004 PARIS (France)
Telefoon: :++ 33 (0) 1 4461 20 00
Fax: :++ 33 (0) 1 44 6121 81

www.monuments-nationaux.fr/

Centre des recherches Palais Versailles

Château de Versailles - Pavillon de Jussieu
Mw. Marine Nasure
RP 834 - 78008 Versailles Cedex
France
Telefoon: ++ 33 (0) 130 837 512
Fax: ++ 33 (0) 130 837 749
www.chateauversailles.fr/en/1_Center_of_Research.php

Groot-Brittannië

National Trust

Algemene informatie:
The National Trust
PO Box 39
Warrington WA5 7WD
Telefoon: ++44 (0) 870 458 4000
Fax: ++44 (0) 870 609 0345
E-mail: enquiries@thenationaltrust.org.uk

Hoofdkantoor:
The National Trust
32 Queen Anne's Gate
London
SW1H 9AB
Telefoon: ++44 (0) 1793 817400
www.nationaltrust.org.uk

English Heritage

Algemene Informatie:
English Heritage
Customer Services Department
PO Box 569
Swindon
SN2 2YP
England
Email: customers@english-heritage.org.uk
Phone: +44 (0) 870 333 1181
Fax: +44 (0) 1793 414926

London Region and Head Office
Covering: Greater London.
English Heritage



1 Waterhouse Square
138 - 142 Holborn
London, EC1N 2ST
Tel: ++44 (0) 20 7973 3000
Fax: ++44 (0) 20 7973 3001
E-mail: london@english-heritage.org.uk
www.english-heritage.org.uk/

Attingham Trust

Mr. Giles Waterfield
The Attingham Trust
144a Ashley Gardens,
Thirleby Road,
London SW1P 1HN
Telefoon/Fax: 0044 (0)20 7233 7616
E-mail: attinghamtrust@btinternet.com
www.attinghamtrust.org

Historic Houses Association

Dhr. N. Way - Algemeen directeur
Mw. F. Garnham – Assistant directeur
Secretariaat:
2 Chester Street
London SW1X7BB
Groot-Brittannië
Telefoon: ++44 (0) 20 7259 5688
E-mail: info@hha.org.uk
www.hha.org.uk

Royal Monuments Record Centre

NMRC
Kemble Drive
Swindon
SN2 2GZ
Tel: ++44 (0) 1793 414 600
E-mail: NMRInfo@english-heritage.org.uk

Ierland

National Trust for Ireland

Algemene informatie:



The National Trust
PO Box 39
Warrington WA5 7WD
Telefoon: ++ 353 (0) 870 458 4000
Fax: ++ 353 (0) 870 609 0345
E-mail: enquiries@thenationaltrust.org.uk
Hoofdkantoor: Zie bij Groot-Brittannië

Italië

Instituto Italiano dei Castelli
Via G.A. Borgese 14
20154 Milano
Telefoon: ++39 (0) 2.347237
E-mail: info@castit.it, segreteria.castit@fastwebnet.it
www.castit.it/

Luxemburg

Burgen und Schlösser in Luxembourg
Jean-Claude Conter
Sekretär der Burgenvereinigung
Postfach 1001
L – 1010 Luxemburg
e-mail : jeanclaude.conter@ont.lu
www.associationchâteaux.lu/

Portugal

Instituto Português do Património Arquitectónico (IPPAR)
Palácio Nacional da Ajuda
1349 - 021 Lisboa
Telefoon: ++351 (0) 213 614 200
Fax: ++351 (0) 213 637 047
E-mail: ippar@ippar.pt

Oostenrijk

Das Land Salzburg
Liegenschaften- und Hausverwaltung, Zivilrechtsangelegenheiten
Dr. K.H. Meditz



Kaigasse 2, Stiege 4, Stock 2OG, Raum 284
5010 Salzburg
Telefoon: ++43 (0) 662/8042/2798
Fax: ++43 (0) 662/8042/2815
E-mail: finanzen@salzburg.gv.at
www.salzburg-burgen.at/

Österreichische Burgenverein

Mw. W. Grundemann
Gonzagagasse 20/9
A-1010 Wien
Österreich
Telefoon: ++43 (0) 15358191
E-mail: burgenverein@aon.nl
www.burgen-austria.com

Schotland

Historic Scotland

Hoofdkantoor:
Longmore House
Sally Foster, Head of Scheduling
Jim MacDonald, Deputy Chief Inspector
Salisbury Place
Edinburgh
EH9 1SH
Scotland
Telefoon: ++ 44 (0) 131 668 8600
www.historic-scotland.gov.uk

Spanje

Patrimonio Nacional / Crown Heritage

Palacio Real
28071 Madrid
Espanan
Telefoon: ++34 (0) 914548700
E-mail: info@patrimonionacional.es
www.patrimonionacional.es

Zweden

Swedish National Property Board

Dhr. Bo Jonsson – Algemeen directeur
Telefoon: ++46 (0) 8 696 70 02



E-mail: gd@sfv.se
Postadres:
National Property Board Sweden
Box 2263
S-103 16 SWEDEN

Bezoekadres:
Järntorget 84, Stockholm
Telefoon: ++46 (0) 8 696 70 00
Fax: ++46 (0) 8 696 70 01
E-mail: sfv@sfv.se
www.sfv.se

Informatievoorziening in Europees verband

Union of European Historic Houses Association

Graaf Ghislaine d'Ursel - Voorzitter
67 rue de Trèves
B-1040 Brussels - Belgium
E-mail : info@uehha.org
Telefoon: ++ 32 (0) 22 34 30 08
Fax: ++32 (0) 22 34 30 09
www.unistoric.com

Culture and Castles

Mw. Nicole Brögmann - Dagelijkse leiding
Dhr. T. Doesburg - Voorzitter
Mühlenstege 11
D- 47546 Kalkar
Telefoon: ++49 (0) 2824 / 9520-00
Fax: ++49 (0) 2824 / 9520-10
E-Mail: info@culture-castles.de
www.culture-castles.de

International council on monuments and sites (ICOMOS)

Dembist (ICOM International Committee focusing upon the conservation and management of house museums)

ICOMOS International Secretariat
49-51, rue de la fédération
75015 Paris, France
Telefoon: ++33 (0) 1 45 67 67 70
Fax: ++33 (0) 1 45 66 06 22
E-mail: secretariat@icomos.org
www.international.icomos.org

Residenzen Kommission der Akademie der Wissenschaften zu Göttingen

c/o Historisches Seminar der Christian-Albrechts-Universität
Olshausenstr. 40
D - 24098 Kiel (Briefe)
D - 24118 Kiel (Päckchen)
Telefoon: ++49 (0) 4318801484 (Jan Hirschbiegel)
Telefoon: ++49 (0) 4318802296 (Jörg Wettlaufer)
Email-Adresse: Resikom@email.uni-kiel.de



Deutsches Historisches Institut / Institut Historique Allemand

Prof. Dr. W. Paravicini
8, rue du Parc-Royal
F - 75003 Paris
Telefoon: ++33 (0) 142715616
Fax: ++33 (0) 142715643
www.dhi-paris.fr

Europa Nostra

Mw. E. de Merode – Europees erfgoedbeleid
Lange Voorhout 35
2514 EC Den Haag
Nederland
Telefoon: 070 302 40 50
E-mail: policy@europanostr.org
www.europanostr.org

Ebidat

www.ebidat.de

European Royal Residences

www.europeanroyalresidences.com/

Guide to the Castles of Europe

www.guide-to-castles-of-europe.com/european-monarchs.html

Oranjeroute

www.oranjeroute.nl

Ontdek een kasteel en Entdecke eine Burg

www.ontdekeenkasteel.nl/
www.burgen-online.com

Europa Meetings Portal/ Schlösser & Paläste

<http://www.europa-meetings.de/projekt01/index.php?idcat=4&lang=1&kategorie=74>



BIJLAGE II

SELECTIE NEDERLANDSE VOORBEELDEN HERBESTEMDE LOCATIES

Château Marquette

Kasteel Marquettelaan 34
1968 JT Heemskerk
T 0251-257025
F 0251-245508
E nhmarquette@nh-hotels.nl
www.nh-hotels.com
herbestemming: hotel/conferentieoord

Fogelsanghstate Buitenplaats

Klaesterwei 1
9297 WR Veenklooster
T 0511-441970
I www.fogelsangh-state.nl
herbestemming: museum/trouwlocatie

Gemeentemuseum Helmond

Kasteelplein 1
5701 PP Helmond
T 0492-58 77 16
F 0492-58 77 17
E info@gemeentemuseumhelmond.nl
I www.gemeentemuseumhelmond.nl
herbestemming: museum

Het Slot Zeist

Zinzendorflaan 1
3703 CE Zeist
T 030-6921704
E slot@zeist.nl
I www.slotzeist.nl
herbestemming: zakelijk en particulier verhuur

St. Hubertus

Apeldoornseweg 250
7351 TA Hoenderloo
T 055-3788100
F 055-3788119
I www.hogeveluwe.nl
herbestemming: museaal, tevens gastenverblijf



Kasteel Groeneveld

Kasteel Groeneveld 2

3744 ML Baarn

T 035-5420446

F 035-5421819

E groeneveld@minlnv.nl

I www.kasteelgroeneveld.nl

herbestemming: platform ministerie LNV/tentoonstellingen/evenementen

Kasteel Heeswijk

Kasteel 4

5473 VA Heeswijk

T 0413-292024/292352

E info@kasteelheeswijk.nl

I www.kasteelheeswijk.nl

herbestemming: zakelijk, particulier en cultureel verhuur

Huis De Vanenburg

Vanenburgerallee 13

3882 RH Putten

T 0341 37 54 54

F 0341 37 54 55

E receptie@vanenburg.nl

W www.vanenburg.nl

herbestemming: zakelijk, particulier en cultureel verhuur

Havezate Huis 't Velde

Rijksstraat 127

7231 AD Warnsveld

T 0575-58 00 00

F 0575-58 00 48

I www.hetvelde.nl

herbestemming: zakelijk, particulier en cultureel verhuur + politieacademie

Huis Mariëndaal

Mariëndaal 8

Postbus 115

6860 AC Oosterbeek

T 026-3346346

F 026-3346409

I www.blgg.nl

herbestemming: Bedrijfslaboratorium voor Grond- en Gewasonderzoek

Huis Hartenstein

Utrechtseweg 232

6862 AZ Oosterbeek

T 026-3337710

F 026-3391785

I www.airbornemuseum.com

herbestemming: museum

Huize Scherpenzeel



Burg, Royaardslaan 1
3925 GG Scherpenzeel
T 033-2779134
F 033-2772613
I www.huizescherpenzeel.nl
herbestemming: zakelijke en particuliere verhuur/restaurant

Allersmaborg
Allersmaweg 64
9891 TD Ezinge
E allersmaborg@rug.nl
I www.rug.nl/allersmaborg/index
herbestemming: Rijksuniversiteit Groningen/zakelijke en particuliere verhuur

Huis De Trompenburgh
Zuidereinde 4
1243 KK 's Gravenland
herbestemming: museaal

Kasteel Eerde
Kasteellaan 1
7731 PJ Ommen
T 0529-451452
F 0529-456377
E info@eerde.nl
I www.eerde.nl
herbestemming: internationale school

Clingendael
Clingendael 7
2597 VH Den Haag
T 070-324 53 84
F 070-328 20 02
E info@clingendael.nl
W www.clingendael.nl
herbestemming: instituut internationale betrekkingen

Kasteel de Wittenburg
Landgoed de Wittenburg 1
2244 BV Wassenaar
T 070-515 15 00
F 070-515 15 55
E info@wittenburg.nl
I www.wittenburg.nl
herbestemming: stichting voor bedrijfsleven, tevens zakelijke en particuliere verhuur

De Valkenberg
Arnhemsestraat 12



6991 AM Rheden
T 070-4455 853
E reserveringenvalkenberg@redcross.nl
I www.rodekruis.nl
Herbestemming: Rode Kruis, kantoor en vakantieverblijf voor patiënten

Landgoed Duin en Kruidberg

Duin en Kruidbergerweg 60
2071 LE Santpoort
T 023-5121800
Herbestemming: hotel

Kasteel Nyenrode

Straatweg 25
3621 BG Breukelen
T 0346-291 211
F 0346-264 204
E servicedesk@nyenrode.nl
I www.nyenrode.nl
Herbestemming: business universiteit

Château St. Gerlach

Joseph Corneli Allée
6301KK Valkenburg (LB)
T 043-6088888
Herbestemming: hotel/restaurant

Huis Zypendaal

Zypendaalseweg 44
6814 CL Arnhem
T 026-3552555
E info@mooigelderland.nl
I www.mooigelderland.nl
Herbestemming: museaal, alsmede hoofdkantoor van Geldersch Landschap en Geldersche Kasteelen